

Wykładzina dywanowa w rolkach

Instrukcja montażu

2024

KONTROLA MATERIAŁU

- Upewnić się, że ilość, jakość, kolor itp. są dokładnie zgodne z zamówieniem. Przed montażem należy sprawdzić wszystkie rolki wykładziny dywanowej pod kątem uszkodzeń. Tarkett nie będzie ponosić odpowiedzialności za jakiegokolwiek koszty związane z wymianą lub naprawą uszkodzeń lub wad montowanych rolek, jeśli dane uszkodzenie lub wadę można było wykryć przed montażem.
- W razie napotkania podczas montażu jakichkolwiek problemów lub wad, które mogłyby niekorzystnie wpłynąć na stan podłogi lub procedurę montażu, należy natychmiast PRZERWAĆ montaż i skontaktować się z lokalnym przedstawicielem Tarkett.
- W razie wyrażenia zgody na dostarczenie różnych partii/odcieni kolorów należy dopilnować, aby zostały zamontowane osobno, a nie w tym samym pomieszczeniu.

PRZYGOTOWANIE

- Aklimatyzacja wykładziny dywanowej powinna odbywać się w warunkach możliwie najbardziej zbliżonych do panujących w budynku docelowym po rozpoczęciu jego użytkowania. Dlatego wykładzinę należy rozpakować co najmniej 24 godziny przed montażem i umożliwić aklimatyzację do temperatury pokojowej.
- Przez 48 godzin przed montażem i po jego zakończeniu utrzymywać w danym miejscu temperaturę w zakresie od 15°C do 30°C i wilgotność względną w zakresie od 40% do 60%.
- Jeśli rozpakowanie wykładziny dywanowej jest niemożliwe, należy otworzyć folię po obu stronach, aby umożliwić przepływ powietrza.

- Większość naszych wykładzin w rolkach można zamontować na podłogach z ogrzewaniem podłogowym, o ile temperatura powierzchni podłogi nie przekracza 27°C. Intensywność ogrzewania należy zmniejszyć co najmniej 48 godzin przed montażem. Ponowne zwiększanie temperatury ogrzewania można rozpocząć dopiero 48 godzin po zakończeniu montażu; nie przekraczać maksymalnej temperatury 27°C. Aby upewnić się, że wykładzina dywanowa jest odpowiednia, należy sprawdzić arkusz danych technicznych i symbol ogrzewania podłogowego.

WARUNKI I WYMAGANIA

- Wykładzinę dywanową w rolkach można zamontować na dowolnej gładkiej, suchej, odpornej na naciski, czystej i zabezpieczonej przed wilgocią podłodze.
- Konieczne jest usunięcie zamontowanych wcześniej wykładzin podłogowych (PVC, linoleum itp.) lub ich pozostałości i warstwy spodniej, a także wszelkiego kleju, pyłu, smaru i lakieru. Wszystkie otwory lub wgniecenia, łączenia, pęknięcia lub nierówności podłogi wyrównać podkładem wypełniającym lub masą wyrównującą. Postępować zgodnie z instrukcjami producenta.
- W przypadku montażu produktu na podłożu na bazie cementu zawartość wilgoci w postaci wilgotności względnej nie może przekraczać $\leq 2\%$ przy pomiarze metodą CM (karbidową).
- Podłoga anhydrytowa musi być sucha. Mierzona miernikiem CM wartość nie powinna przekraczać 0,5%.

W razie wątpliwości lub pytań należy skontaktować się z lokalnym przedstawicielem Tarkett, aby uzyskać więcej informacji.

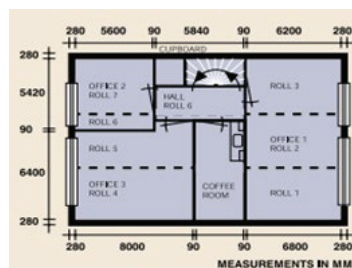
- Zawartość wilgoci w deskach podłogowych lub drewnianych powinna być na poziomie zapewniającym równowagę z wilgotnością powietrza w pomieszczeniu. Przestrzegać zaleceń producenta.
- Ręcznych wilgotnościomierzy z bolcami lub bez należy używać wyłącznie do pomiarów ilościowych w celu wskazania obszarów o dużej lub małej wilgotności, nie montować ich na stałe.
- Wilgotność powinna być zgodna z normami budowlanymi obowiązującymi w danym kraju. Wilgotność musi być zgodna z zaleceniami producenta kleju.
- Panele podnoszonych podłóg dojazdowych muszą być gładkie, poziome i bezpieczne. Szczeliny między panelami nie mogą przekraczać 1,5 mm.

MONTAŻ

- Pierwszy etap to planowanie i określenie układu pasów. W tym przypadku nie obowiązują żadne uniwersalne zasady. Należy ograniczyć liczbę spoin do minimum. W obszarach o intensywnym lub uporządkowanym ruchu należy kierować go raczej wzdłuż niż w poprzek spoin.
- Sposób postępowania podczas dopasowywania lub rozciągania wykładziny dywanowej DESSO zależy od tego, czy wykładzina jest tuftowana, czy tkana. Wszystkie wykładziny tuftowane Tarkett mogą bez problemu zostać przymocowane do podłoża dobrej jakości. Wykładzina tuftowana przeważnie nie nadaje się do rozciągania. Na płaskim podłożu możliwe jest zarówno dopasowywanie, jak i rozciąganie wykładziny tkannej. Zaleca się (w celu zapewnienia wyższej jakości montażu), aby w miarę możliwości montować wykładzinę tkaną na warstwie spodniej. To rozwiązanie jest optymalne pod względem odporności na zużycie i wytrzymałości. Niemniej jednak takie rozwiązanie powoduje zwiększenie ogólnego oporu toczenia i zmniejszenie oporu toczenia dla wózków inwalidzkich. Jeśli to wymagane, możliwe jest też bezpośrednie dopasowanie ciężkiej wełnianej wykładziny o gęstym włosiu.
- Sposób postępowania podczas dopasowywania lub rozciągania wykładziny dywanowej DESSO zależy od tego, czy wykładzina jest tuftowana, czy tkana. Wszystkie wykładziny tuftowane Tarkett mogą bez problemu zostać przymocowane do podłoża dobrej jakości. Wykładzina tuftowana przeważnie nie nadaje się do rozciągania. Na płaskim

podłożu możliwe jest zarówno dopasowywanie, jak i rozciąganie wykładziny tkannej. Zaleca się (w celu zapewnienia wyższej jakości montażu), aby w miarę możliwości montować wykładzinę tkaną na warstwie spodniej. To rozwiązanie jest optymalne pod względem odporności na zużycie i wytrzymałości. Niemniej jednak takie rozwiązanie powoduje zwiększenie ogólnego oporu toczenia i zmniejszenie oporu toczenia dla wózków inwalidzkich. Jeśli to wymagane, możliwe jest też bezpośrednie dopasowanie ciężkiej wełnianej wykładziny o gęstym włosiu.

- Przed docięciem wykładziny dywanowej określić prawidłowy kierunek montażu. Zalecamy dokonanie wyboru w taki sposób, aby osoby wchodzące do pomieszczenia spoglądały na wykładzinę zgodnie z kierunkiem ułożenia włókien: to pozwala zapewnić najlepszy wygląd. Oczywiście możliwy jest też wybór każdego innego kierunku, jeśli względy praktyczne mają większe znaczenie niż wygląd. Zawsze, gdy to możliwe, części wykładziny dywanowej należy montować pod kątem prostym do okien, co zminimalizuje widoczność łączeń. O ile to możliwe, należy dopilnować, aby kierunek ułożenia wykładziny dywanowej był taki sam w całym budynku. Zwracać szczególną uwagę na korytarze w kształcie litery L. W korytarzach i stosunkowo długich obszarach zwykle zalecane jest kładzenie wykładziny dywanowej wzdłuż pomieszczeń. Dopilnować, aby żadne spoiny nie znajdowały się w pobliżu wejść. W przypadku wykładziny dywanowej z wzorem podczas wyznaczania kierunku montażu konieczne jest uwzględnienie układu wzoru względem ścian, łączeń podłogi i mebli.

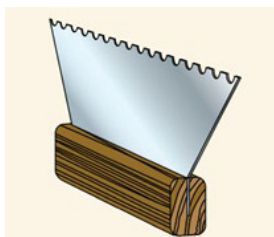


- Zawsze przed zamówieniem wykładziny dywanowej należy najpierw zaplanować układ sekcji i spoin. Dzięki temu Tarkett może uwzględnić go podczas docinania rolk na konkretną długość, zwłaszcza w przypadku specjalnych produktów. Zwracać szczególną uwagę na wykładziny z wzorami.

W razie wątpliwości lub pytań należy skontaktować się z lokalnym przedstawicielem Tarkett, aby uzyskać więcej informacji.

PRZYCINANIE I DOPASOWANIE

- Po określeniu kierunku montażu można rozpocząć docinanie wykładziny dywanowej. Zawsze dbać o zachowanie zapasu ± 10 cm na sekcję/rolkę.
- Ułożyć sekcje obok siebie, zachowując ten sam kierunek. Zwracać szczególną uwagę na kierunek ułożenia włókien. Całe włosie musi być zwrócone w tym samym kierunku.
- W przypadku wykładziny tkanej pomocne może okazać się oznaczenie na spodzie wykładziny. Dopilnować, aby oznaczenie zawsze znajdowało się po tej samej stronie. W przypadku wykładzin filcowych i tuftowanych należy zwracać uwagę na kierunek strzałek lub oznaczeń na spodzie: wszystkie muszą być zwrócone w tym samym kierunku.
- Aby uzyskać pełne dopasowanie na spoinach, należy przyciąć krawędzie u góry wykładziny, korzystając ze stalowego pręta i noża hakowego. Zawsze wykonywać cięcie zgodnie z kierunkiem układu włosa wykładziny. Możliwe jest też docinanie od spodu wykładziny, zwłaszcza w przypadku wykładzin o długim lub ciętym włosiu. Zawsze w pierwszej kolejności należy dociąć miejsca łączeń przed dopasowaniem wykładziny; w przeciwnym razie podczas usuwania pasa wykładziny z podłoża usunięty zostanie klej.
- Po docięciu wszystkich krawędzi wykładzina jest gotowa do przyklejenia. Ostatnią kładzioną sekcję złożyć wzdłuż na pół. Na podłożu zaznaczyć linię wzdłuż przedostatniej sekcji, a następnie złożyć ją na pół. Powtarzać tę procedurę aż do pierwszej sekcji. Klej nakładać pacą z zębami zgodnie z zaleceniami producenta.



- Po nałożeniu kleju rozwinąć wykładzinę dywanową na podłoże pokryte klejem. Docisnąć wykładzinę wałkiem w kierunku poprzecznym i wzdłużnym.



- W kolejnych częściach wykonać dokładnie te same czynności. Usunąć wszelkie pęcherze, nierówności itp. za pomocą wałka, zanim klej zwiąże. Nie należy zwlekać z wykonaniem tej czynności. Następnie przyciąć wykładzinę wokół całego obszaru. Nie doprowadzać do zaschnięcia plam kleju, niezwłocznie usuwać je rozpuszczalnikiem zalecanym przez dostawcę kleju.

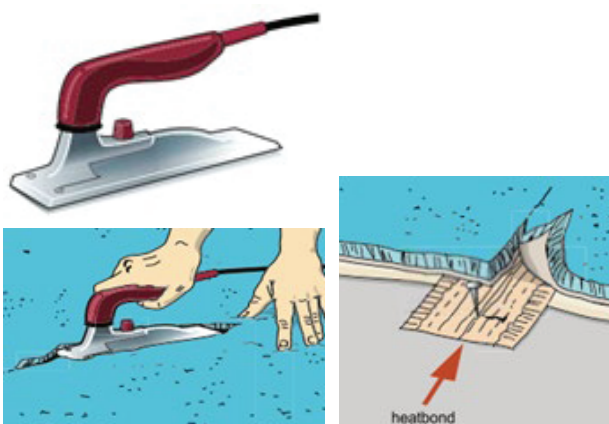
Uwaga: Upewnić się, że włókna na łączeniach są ustawione pionowo i prosto oraz nie zostały pochwycone podczas łączenia. Taki efekt można osiągnąć, dokładnie układając wcześniej dopasowane fragmenty i pewnie dociskając je do siebie.

ROZCIĄGANIE WYKŁADZINY NA WARSTWIE SPODNEJ

- Rozciąganie z wykorzystaniem zaczepów do wykładzin to najstarsza technika montażu (choć z biegiem lat zaczepy zostały znacznie ulepszone), ale można z niej korzystać tylko w przypadku konkretnych rodzajów wykładzin podłogowych, głównie wykładzin tkanych i dywanowych z tkanym wtórnym podłożem. Metoda zaczepów do wykładzin wyróżnia się na tle innych m.in. dzięki następującym zaletom:
 - większy komfort chodzenia oraz lepsza izolacja termiczna i akustyczna
 - możliwość łatwego demontażu i wymiany (oraz ponownego wykorzystania)
 - okres eksploatacji wykładziny podłogowej można wydłużyć, używając warstwy spodniej
 - w większości przypadków niektóre czynności przygotowawcze mogą zostać pominięte
- Ze względu na konieczne przygotowania technika rozciągania wymaga więcej czasu niż klejenie. Nie należy jej stosować jako sposobu na ukrycie niedoskonałości podłoża. Nierówne podłoża muszą zostać wyrównane, aby uniknąć pojawienia się na podłodze nadmiernie wysokich punktów. Dlatego podłoże należy przygotować w sposób opisany w części Warunki i wymagania.

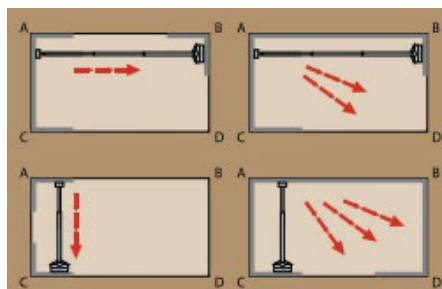
W razie wątpliwości lub pytań należy skontaktować się z lokalnym przedstawicielem Tarkett, aby uzyskać więcej informacji.

- W przypadku podłoży drewnianych potrzebne są listwy z kolcami, a podłoży betonowych – kolce i stalowe gwoździe lub silny klej montażowy. Listwy te powinny znajdować się w odległości równej 2/3 grubości wykładziny od listew przypodłogowych, aby zapewnić odpowiednią ilość miejsca na wykończenie. Warstwę spodnią należy położyć w obszarze między listwami z kolcami i w przypadku podłoży drewnianych przymocować zszywkami wzdłuż spoin i krawędzi. Aby zapobiec przesuwaniu i ślizganiu na twardych podłożach przykleić cienki pasek warstwy spodniej wzdłuż krawędzi i spoin. Wykładzinę dywanową można rozłożyć tak, aby nieco zachodziła na listwy przypodłogowe. W przypadku kładzenia kilku sekcji po ich ułożeniu należy połączyć je za pomocą taśmy wykańczającej. Ułożyć taśmę wykańczającą na warstwie spodniej pod miejscem łączenia. Upewnić się, że spód i włosie wykładziny dywanowej są do siebie odpowiednio dopasowane. Sprawdzić ustawienie temperatury zgrzewarki i ustawić ją na początku łączenia. Krawędzie wykładziny powinny znajdować się po obu stronach zgrzewarki, a uchwyt powinien być pomiędzy nimi. Gdy zgrzewarka zacznie poruszać się bez problemów, przesunąć ją powoli do przodu i dociskać wykładzinę dywanową za nią do warstwy kleju za pomocą dłoni. Spody wykładziny powinny schodzić się dokładnie, a włosie powinno być ustawione prosto w pionie.



- Ściana, do której wykładzina jest mocowana przed rozciąganiem, powinna zostać wybrana na podstawie funkcji najwyższego naprężenia w kierunku wzdłużnym. Rozciąganie wykładziny dywanowej zacząć od narożnika.

- Naciągnąć wykładzinę dywanową na kolce za pomocą napinacza kolanowego i młotka. Zęby napinacza kolanowego powinny wczepić się w spód wykładziny. Następnie w pełni naciągnąć wykładzinę za pomocą rozciągacza mechanicznego. Umieścić głowicę w rogu, od którego zaczęto pracę, i rozciągać wykładzinę w kierunku przeciwnego narożnika. Uwaga: Aby uniknąć uszkodzenia ściany, umieścić kawałek wykładziny między głowicą a ścianą. Naciągnąć wykładzinę zgodnie z dostarczonymi przykładami i kolejnością.



- Pierwszy etap to planowanie i określenie układu pasów. W tym przypadku nie obowiązują żadne uniwersalne zasady. Należy ograniczyć liczbę spoin do minimum. W obszarach o intensywnym lub uporządkowanym ruchu należy kierować go raczej wzdłuż niż w poprzek spoin.

WYKŁADZINA DYWANOWA Z WZOREM

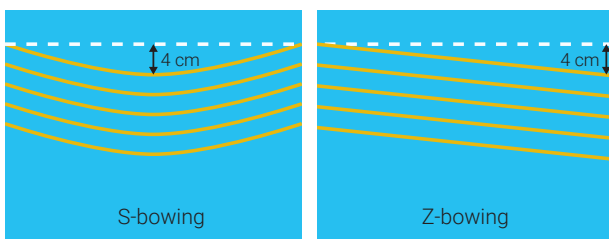
- Montaż wykładziny dywanowej z wzorem wymaga więcej uwagi i czasu niż montaż wykładziny bez wzoru. Kluczowym elementem procedury montażu wykładziny z wzorem jest opracowanie dobrego układu sekcji z uwzględnieniem dopasowania i długości powtarzającego się wzoru.
- Zawsze należy uwzględniać niewielkie przesunięcie wzoru. Przesunięcie wzoru może nastąpić nie tylko w trakcie produkcji, ale też w wyniku kurczenia się wykładziny w zmiennych warunkach atmosferycznych (np. podczas transportu). Wszelkie przesunięcia wzoru, nawet te najmniejsze, należy korygować podczas montażu. Widoczność jakichkolwiek przesunięć zależy w dużej mierze od wielkości obszaru, wzoru i koloru oraz wymaganych poprawek. Kładzenie wykładziny w proste pasy na całej szerokości wykładziny nie jest zalecane, ponieważ nawet w przypadku prawidłowej korekty lekkie niedopasowanie praktycznie zawsze pozostaje widoczne. Zespół Tarkett ds. projektów może dostarczyć dodatkowe informacje na ten temat.

W razie wątpliwości lub pytań należy skontaktować się z lokalnym przedstawicielem Tarkett, aby uzyskać więcej informacji.

- Przesunięcie wzoru może nawet wystąpić w ramach jednej partii produktu. Długość powtarzającego się wzoru od ≥ 0 cm i < 10 cm – maksymalne odchylenie powtarzającego się wzoru wynosi 2%. Długość powtarzającego się wzoru od ≥ 10 cm i < 100 cm – maksymalne odchylenie powtarzającego się wzoru wynosi 1%. Długość powtarzającego się wzoru ≥ 100 cm – zgodnie z danymi producenta.

ZNIEKSZTAŁCENIA

- Zniekształcenie typu Z definiuje się jako odchylenie od prostokątności. Krawędzie sekcji pasa wykładziny nie są ustawione w jednej linii. Zob. rysunek. W tym przypadku dozwolone jest maksymalne odchylenie wynoszące 4 cm. Zniekształcenie typu S definiuje się jako odkształcenie sekcji pasa wykładziny od prostej linii. W tym przypadku także obowiązuje maksymalne odchylenie wynoszące 4 cm.
- W przypadku układania kilku sekcji wykładziny ze wzorem razem zawsze wymagane jest zamówienie dodatkowych metrów wykładziny i rozłożenie niewymiarowych fragmentów między kilka rolek. Zarówno długość, jak i szerokość powtarzającego się wzoru mają znaczenie podczas obliczania wymaganej całkowitej długości wykładziny. Informacje na temat długości i szerokości powtarzającego się wzoru można znaleźć w specyfikacjach produktu. W razie konieczności skonsultować się z Tarkett Group lub Tarkett Technical Services. Ogólna zasada to: długość podłogi + zapas (minimum 10 cm) + jedna dodatkowa długość = długość sekcji. Tę długość należy podać podczas zamawiania. Przedstawienie prawidłowego planu sekcji wykładziny z wzorem uwzględniającego powyższe informacje jest obowiązkiem montera wykładziny dywanowej. Uwaga: W przypadku niektórych obszarów podczas określania prawidłowej ilości wykładziny należy też uwzględnić dodatkową szerokość! W niektórych przypadkach wymagana może być dodatkowa długość sekcji.



MONTAŻ WYKŁADZIN DYWANOWYCH Z WZOREM

- Ułożyć pierwszą sekcję w całości, umieszczając nadmiar na listwie przypodłogowej albo innych krawędziach lub przeszkodach. W przypadku długich lub dużych powtarzających się wzorów należy dodatkowo uwzględnić jego układ na początku i końcu sekcji względem ścian, drzwi itp.
- Teraz można ułożyć drugą sekcję wykładziny w taki sposób, aby wzór zbiegał się w odpowiedni sposób na łączeniu. W celu zapewnienia symetryczności wzoru należy zacząć od środka i przesuwając się stopniowo w lewo i w prawo. Wszelkie przesunięcia wzoru wykładzin tkanych można skorygować, używając napinacza kolanowego i/lub rozciągacza mechanicznego. Informacje na temat dopasowania wykładziny dywanowej znajdują się w części „Dopasowanie”, a na temat spoin wymagających cięcia lub nie – w części „Docinanie do wymiarów”.

Uwaga: Podczas montażu najpierw ułożyć wszystkie sekcje obok siebie w celu zagwarantowania pełnego dopasowania wzoru. Dzięki temu można z łatwością skorygować ewentualne przesunięcia wzoru lub wyprostować go względem ściany.

MONTAŻ WYKŁADZIN DYWANOWYCH NA SCHODACH

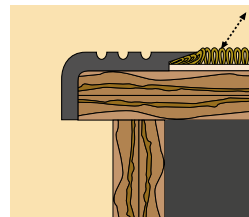
- Podczas realizacji projektów wykorzystujemy dwie metody montażu wykładziny dywanowej na schodach. Pokrywanie schodów wykładziną z uwzględnieniem pokrycia całych stopnic i podstopnic wykładziną dywanową oraz pełnego klejenia. Pokrywanie wykładziną schodów, w przypadku których na krawędzi stopnicy zamontowany zostaje nosek, a stopnica i podstopnica są pokrywane wykładziną dywanową montowaną za pomocą kleju.

W razie wątpliwości lub pytań należy skontaktować się z lokalnym przedstawicielem Tarkett, aby uzyskać więcej informacji.

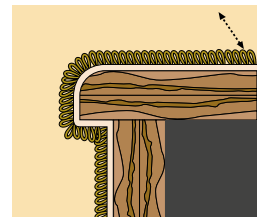
- Przed zastosowaniem którejkolwiek z tych metod konieczne jest przeprowadzenie kontroli i przygotowanie schodów zgodnie z poniższymi instrukcjami. W przypadku montażu wykładziny na schodach bez noska, gdy stopnica i podstopnica są pokrywane wykładziną bez przerw, zaokrąglenie z przodu lub nosek stopnicy powinien mieć promień co najmniej 2,5 cm. Jeśli między stopnicą a podstopnicą montowany jest kątownik, on także powinien mieć promień co najmniej 2,5 cm. W przypadku obecności noska, przód stopnicy powinien mieć taki sam kształt co wnętrze noska. Jest to niezbędne dla zagwarantowania dobrego połączenia i klejenia noska do stopnicy. Jeśli między noskiem a stopnicą występują jakiegokolwiek przerwy, bardzo prawdopodobne jest, że na nosku powstaną pęknięcia. Nie przyklejać przedniej części noska.
- Jeśli nosek nie jest używany, włosie powinno zawsze być skierowane w dół. W przypadku korzystania z nosków runo lub włosie powinno być skierowane ku górze w miejscu połączenia wykładziny dywanowej z noskiem.
- Na schodach można też użyć warstwy spodniej. Do montażu warstwy spodniej na schodach należy zawsze używać kleju.

POKRYWANIE SCHODÓW WYKŁADZINĄ DYWANOWĄ METODĄ ROZCIĄGANIA

- W przypadku drewnianych schodów używać listew z kolcami, a w przypadku schodów betonowych – silnego kleju zgodnymi z zaleceniami powyżej.
- Po przymocowaniu listew można położyć i przykleić warstwę spodnią, używając niewielkiej ilości kleju. Po docięciu wykładziny dywanowej z niewielkim zapasem i uwzględnieniem pionowego ustawienia włosa przy nosku można wykładzinę można zamontować, ponownie zaczynając od dołu. Zaczepić wykładzinę dywanową na listwach z kolcami, stopniowo montując ją na pierwszej stopnicy i przechodząc do drugiej podstopnicy. Przymocować wykładzinę dywanową do listew z kolcami za pomocą docisku schodowego. Dopilnować, aby wykładzina dywanowa była dokładnie naciągnięta na stopnicy i podstopnicy za pomocą napinacza kolanowego. Nie odcinać całkowicie nadmiaru wykładziny; zamiast tego wprowadzić ją za listwę za pomocą docisku schodowego. Wykończyć boki i zamontować wykładzinę na pozostałych stopnicach i podstopnicach, stosując tę samą metodę.



Z noskiem stopnicy



Bez noska stopnicy