

iD Square i iD Inspiration loose-lay

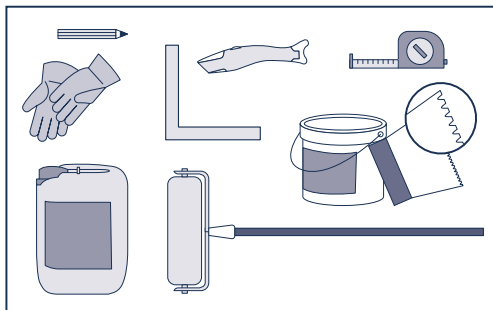
PŁYTKI WINYLOWE LOOSE-LAY

09/2024

Instrukcje
instalacji

WAŻNE!

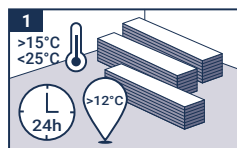
- Dopilnować, aby wszystkie zalecenia i instrukcje były szczegółowo przestrzegane.
- W razie wątpliwości w zakresie montażu prosimy o kontakt z przedstawicielem firmy Tarkett.
- Zawarte w niniejszym dokumencie informacje są stale aktualizowane.
- Używać tego samego numeru serii produkcyjnej dla każdej powierzchni ciągłej.
- Nie układać opakowań w wysokie sterty (maks. wysokość 5 opakowań).
- Przed montażem pozwolić, aby materiał zaaklimatyzował się w opakowaniach do warunków pomieszczenia przez co najmniej 24 godz. w temperaturze pokojowej (co najmniej 15°C).
- Podłoże musi być równe, wypoziomowane, czyste, bez śladów (cienkopisów, markerów itp.), nieuszkodzone, twarde, jednorodne, gładkie i wolne od wilgoci. Należy sprawdzić chłonność podłoża zgodnie z wymaganiami producenta kleju.
- Tarkett zaleca stosowanie wyłącznie dedykowanych klejów do instalacji paneli LVT. Zawsze postępować zgodnie z zaleceniami i instrukcjami producenta kleju.
- W przypadku obszarów narażonych na intensywne promieniowanie słoneczne (np. ogród zimowy itp.) stosować wyłącznie system klejenia zalecany przez producenta kleju.
- Praca musi zostać zakończona inspekcją: dopilnować, aby nowo położona wykładzina była wolna od pozostałości kleju.



A – PRZYGOTOWANIE I INFORMACJE PRZED MONTAŻEM

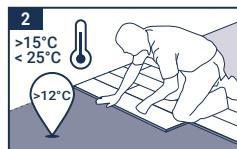
A.1 Aklimatyzacja

Przed montażem należy pozostawić panele w opakowaniach na co najmniej 24 godziny w temperaturze pokojowej nie niższej niż 15°C (rys. 1; patrz przepisy dla danego kraju). Temperatura ta powinna być utrzymana podczas montażu.



A.2 Warunki temperatury w pomieszczeniu

Minimalna temperatura podłoża powinna wynosić 12°C, a temperatura pomieszczenia 15°C (rys. 2). Zalecana wilgotność względna w pomieszczeniu powinna wynosić 40–60% (wymagania dla Polski).



Panele powinny leżeć płasko w opakowaniach w niewysokich stosach (maks. wysokość 5 opakowań).

A.3 Wymagania podłoża

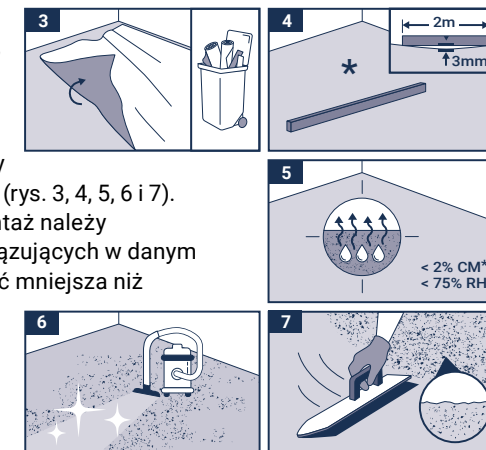
Podłoże musi być wypoziomowane, równe, czyste, bez śladów (cienkopisu, markerów dowolnego rodzaju, długopisu, farby itp., które mogłyby migrować i spowodować przebarwienia), bez uszkodzeń, suche, stabilne, twarde, gładkie (należy sprawdzić chłonność) oraz nienarażone na wilgoć (rys. 3, 4, 5, 6 i 7). Zabezpieczenie podłoża przed wilgocią oraz montaż należy przeprowadzić według norm budowlanych obowiązujących w danym kraju. Zmierzona wilgotność podłoża powinna być mniejsza niż maksymalny dopuszczalny poziom wilgotności zgodnie ze wspomnianymi normami.

W Polsce obowiązuje zasada nieprzekraczania wilgotności: 2% CM dla podłoża cementowych i 0,5 CM dla anhydrytowych. Prosimy o przestrzeganie zaleceń producenta kleju w tym zakresie.

Przed zastosowaniem masy poziomującej należy sprawdzić, jakie natężenie ruchu jest przewidywane dla wykładziny po instalacji. Lateksowe masy poziomujące nie nadają się do miejsc o dużym natężeniu ruchu, szczególnie miejsc wykorzystania wózków na wąskich kółkach (patrz EN 12529 „Kółka i koła”). Sprawdzić zgodność masy poziomującej i postępować zgodnie z instrukcjami jej producenta. Podłogi podniesione należy wyregulować, aby uniknąć różnic głębokości. Nierówne i kołyszące się elementy prowadzą do pogorszenia walorów wizualnych rozwiązania podłogowego. W razie potrzeby przed nałożeniem kleju należy zagruntować umiarkowanie chłonne podłoże (np. podłoże drewniane lub wylewka anhydrytowa).

A.4 Montaż na podłogach podniesionych

- W przypadku instalacji na podłogach podniesionych należy sprawdzić zakres użytkowania takiej podłogi określony przez jego producenta.
- Podłogi podniesione „modułowe” mogą ugiąć się na krawędziach w przypadku punktowego obciążenia. Jeśli krawędź okładziny LVT będzie się pokrywała z przebiegiem takiego łączenia to może to powodować podczas użytkowania podniesienie się krawędzi paneli LVT. Prosimy o ustalenie z producentem systemu podłogi podniesionej zakresu użytkowania. Firma Tarkett nie odpowiada za konsekwencje braku stabilności podłoża.

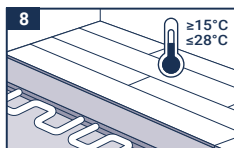


iD Square – iD Inspiration LL

Uwaga: wyłączenie odpowiedzialności (kleje, masy poziomujące itp.) Mimo że firma Tarkett zaleca stosowanie określonych typów klejów, mas poziomujących i izolacji przeciwwilgociowych od określonych producentów, nie odpowiada jednak za ich jakość ani sposób użycia. Nie możemy zagwarantować, że lista wymienionych produktów i producentów jest kompletna i aktualna. Firma Tarkett nie ponosi odpowiedzialności w przypadku niewłaściwego działania tych produktów z naszymi produktami. Producenci kleju, masy poziomującej i izolacji przeciwwilgociowej ponoszą wyłączną odpowiedzialność za to, czy użyte produkty są odpowiednie do danego zastosowania, a wykonawca prac za to, czy są stosowane zgodnie z zaleceniami producenta.

A.5 Ogrzewanie podłogowe

Warunkiem koniecznym jest sprawdzenie przed montażem systemu ogrzewania podłogowego, potwierdzenie jego prawidłowego działania oraz przeprowadzenia procesu wygrzewania. Ogrzewanie podłogowe musi zostać wyłączone na co najmniej 48 godzin przed rozpoczęciem montażu podłogi i pozostawać wyłączone przez co najmniej 48 godzin po jego zakończeniu. Jeżeli ogrzewanie podłogowe jest wyłączone, w razie potrzeby należy zapewnić alternatywne ogrzewanie, tak aby utrzymać podczas montażu stałą temperaturę w zakresie 15–28°C. Następnie przez kolejne dni należy stopniowo zwiększać temperaturę o kilka stopni dziennie, aż do uzyskania właściwej temperatury pomieszczenia. Temperatura ogrzewania podłogowego nigdy nie powinna przekraczać przyjętej w branży dopuszczalnej temperatury 27°C (wykładziny klejone; rys. 8).



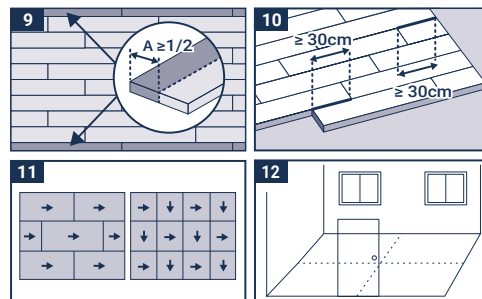
B – MONTAŻ

B.1 Kierunek układania

Przed rozpoczęciem montażu płytek/paneli określić metodę układania, uwzględniając kształt pomieszczenia i wzór, który ma zostać ułożony.

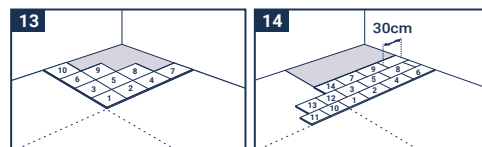
Ważne! Przed ułożeniem pierwszego rzędu upewnić się, że:

- płytki docinane do ściany nie są krótsze niż połowa całej płytki;
- panele docinane do ściany nie są krótsze niż połowa szerokości (rys. 9) i 30 cm długości.



Płytki

- Płytki są od spodu oznaczone strzałkami. Płytki należy układać we wzór szachownicy (rys. 11).
- Montaż należy zaczynać od środka pomieszczenia i kończyć przy ścianach (rys. 12, 13 i 14).



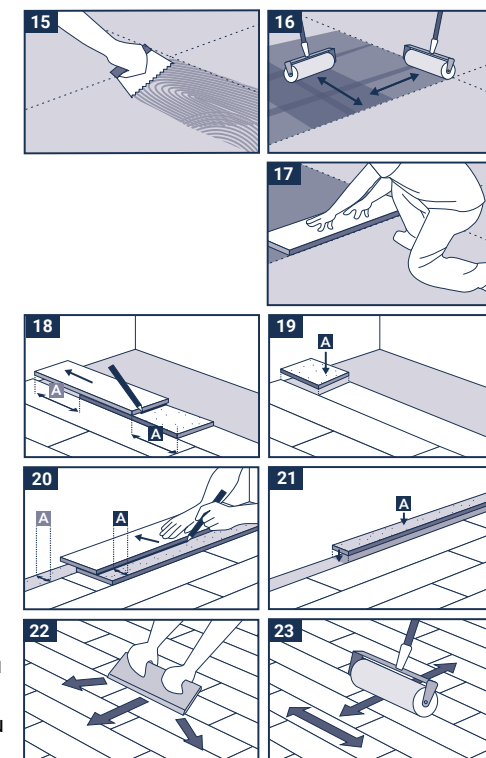
Panele

Panele należy montować w tym samym kierunku, aby uniknąć niejednolitego odbijania światła.

- Każdy rząd paneli powinien być przesunięty względem poprzedniego, tak aby połączenia ich końców nie pokrywały się.
- Utworzyć przesunięcie o ok. 30 cm między krótkimi bokami i unikać docinania paneli w odległości mniejszej niż 30 cm od ścian (rys. 10).
- W przypadku deseni drewnopodobnych unikać montowania obok siebie paneli z tym samym wzorem.

B.2 Klejenie

- Do klejenia używać wyłącznie dedykowanego kleju rzepowego zalecanego przez Tarkett. Nałożyć co najmniej 120 g/m² kleju rzepowego za pomocą wałka o średnim włosiu lub kielni z drobnymi zębami (typ TKB A4) w określonych przypadkach (rys. 15 i 16). Zadbaj o nałożenie odpowiedniej ilości kleju, tak aby zapewnić prawidłowe przywieranie.
- Płytki należy ściśle łączyć ze sobą. Po ułożeniu wyrównać ręcznie (rys. 17). W celu zapewnienia prawidłowego związania docisnąć ciężkim wałkiem (rys. 23).
- Uwaga: w określonych warunkach (rampy, podesty, schody) konieczne jest zaczekanie na pełne utwardzenie kleju akrylowego. W powyższych przypadkach należy użyć kleju akrylowego zalecanego przez Tarkett.
- Nałożyć od 250 do 350 g/m² za pomocą kielni z drobnymi zębami (typu TKB A2).
- Ostrożnie: w przypadku montażu na chłonny podłożu (np. drewnianych panelach, wylewce anhydrytowej) należy zastosować odpowiedni grunt w celu ograniczenia chłonności. Dzięki temu klej rzepowy zachowa swoje właściwości klejące.
- Zawsze przestrzegać instrukcji producenta kleju w zakresie czasu schnięcia i czasu obróbki.



Więcej informacji na temat klejenia można znaleźć w osobnym opracowaniu:

Zalecenia dotyczące kleju (https://media.tarkett-image.com/docs/BR_INT_recommended_adhesives.pdf)

iD Square – iD Inspiration LL

C – PO ZAKOŃCZENIU MONTAŻU

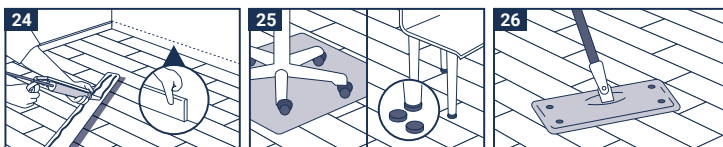
WAŻNE! Odczekać od 48 do 72 godzin przed rozpoczęciem użytkowania lub wniesieniem mebli.

C.1 Zabezpieczenie montażu

- Jeśli po zakończeniu montażu mają być prowadzone roboty budowlane, należy zawsze zabezpieczyć podłogę, przykrywając ją arkuszami tektury lub sklejki.
- Nie kleić taśmy malarskiej bezpośrednio do rozwiązania podłogowego.
- Nigdy nie zezwalać na ruch ciężkich wózków bezpośrednio zaraz po montażu, ponieważ może to spowodować wypieranie kleju spod podłogi.

C.2 Czyszczenie pomontażowe

- Przed oddaniem nowo położonego rozwiązania podłogowego do eksploatacji zawsze zalecane jest przeprowadzenie czyszczenia pomontażowego.
- Resztki kleju należy usunąć rozpuszczalnikiem spirytusowym i czystą tkaniną.
- Lekko zabrudzone podłogi: odkurzyć, zamieść lub przemyć wilgotnym mopem, aby usunąć luźny brud i kurz (rys. 26). W przypadku dużych powierzchni dobrym rozwiązaniem jest użycie maszyny czyszczącej (połączenia szorowarki i suszarki z cylindrycznymi szczotkami bezpiecznymi dla wykładzin).



Uwaga: mimo że firma Tarkett zaleca stosowanie określonych klejów, mas poziomujących i izolacji przeciwwilgociowych, nie udziela gwarancji na uzyskany efekt końcowy. Nie możemy zagwarantować, że lista wymienionych produktów i producentów jest kompletna i aktualna. Firma Tarkett nie ponosi odpowiedzialności w przypadku niewłaściwego działania tych produktów z naszymi produktami. Producenci kleju, masy poziomującej i izolacji przeciwwilgociowej ponoszą wyłączną odpowiedzialność za to, czy użyte produkty są odpowiednie do danego zastosowania, a wykonawca prac za to, czy są stosowane zgodnie z zaleceniami producenta. W razie wątpliwości lub pytań należy skontaktować się z lokalnym przedstawicielem Tarkett, aby uzyskać więcej informacji.