

# iD Inspiration 30, 55-70 Click Classics, Authentics & Naturals

## LUXE VINYL TEGELS EN STROKEN MET DROPDOWN CLICK SYSTEEM

### BENODIGD GEREEDSCHAP

- Mes met recht blad
- Beschermende handschoenen
- Witte rubber hamer
- Duimstok of rolmaat
- Blokhaak en potlood
- Decoupeerzaag
- Afstandhouders

### INFORMATIE EN VOORBEREIDING

- Gebruik alleen een potlood voor markeringen. Markeringen die worden gemaakt met een permanente of niet-permanente viltstift, balpen etc. kunnen verkleuringen veroorzaken.
- Controleer de materialen vooraf op eventuele gebreken. Eventuele fouten in het materiaal moeten onmiddellijk worden gemeld aan uw contactpersoon. Vermeld daarbij altijd de kleuren en batchnummers die op het label zijn aangegeven. Verwerk het materiaal niet voordat dit beoordeeld is door de contactpersoon.
- De kamertemperatuur bij het plaatsen moet tussen de 10°C en 30°C zijn.
- Vloertemperatuur mag niet lager zijn dan 15°C.
- Luchtvochtigheid tussen de 40% en 60%.
- Laat de materialen minimaal 24 uur acclimatiseren.
- Gebruik materiaal uit dezelfde batch-productie.

### ONDERVLOER VOORBEREIDING

Deze moet glad, slag- en stootvast, permanent droog (controle CM-apparaat), barstenvrij en schoon zijn. Verwijder alle zachte ondervloeren als tapijt, vilt enz. In principe is het belangrijk alle oude bedekkingen te verwijderen, deze kunnen invloed hebben op de nieuw aangebrachte iD Inspiration Click. De iD Inspiration Click moet geïnstalleerd worden op een door Tarkett aanbevolen ondervloer. Bijvoorbeeld Tarkomfort Pro.

### NIET GESCHIKTE OMSTANDIGHEDEN

- Tarkett adviseert de iD Inspiration Click niet te installeren in de volgende situaties:
- Hoogteverschillen in de ondervloer.
- Tapijt en schuimvinyl vloeren.
- Barstenvorming in de ondervloer.
- Bestaande vloeren afgewerkt met olie, wax of andere vloerbehandelingen.
- Poreuze ondervloeren (verzanding zand-cement)
- Vloeren waar het opstookprotocol niet is uitgevoerd.
- Vloerverwarming met een oppervlaktetemperatuur hoger dan 27°C.

### VLOERVERWARMING

- Tarkett iD Inspiration Click kan toegepast worden op vloeren met vloerverwarming.
- De volgende richtlijnen moeten worden opgevolgd om later geen schade te krijgen aan de ondervloer en de iD Inspiration Click:
- De vloer moet geleidelijk worden opgewarmd met een stijging van 5°C per dag tot de maximale temperatuur. Hierna moet de vloerverwarming 7 dagen op de hoogste stand aanblijven om er zeker van te zijn dat de vloer goed droog is, hierna de vloer laten afkoelen.
- De iD Inspiration Click stroken/tegels kunnen hierna volgens de verwerkingsvoorschriften gelegd worden.
- De vloerverwarming mag pas na 3 dagen na het leggen weer in gebruik genomen worden tot een maximum van 27 °C gemeten aan de oppervlakte van de afwerkvloer.

## LEGNSTRUCTIE

### LEGRICHTING

Breng de ondervloer aan.

Start de installatie altijd van links naar rechts.

Installeer de panelen in een kamer in de lengterichting van het licht. In lange, smalle ruimtes, zoals gangen, kan de richting van de kamer worden aangehouden.

### INSTALLEREN

Gebruik aan de randen afstandhouders van tenminste 6 mm breed. TIP: gebruik hier een afvalstukje voor.

Houd ook een afstand van 6 mm tot alle buizen, deurkozijnen enz. In principe mag deze expansievoeg niet worden gevuld met siliconen, elektrische kabels of andere items.

### HET GEBRUIK VAN SILICONEN IS TOEGESTAAN IN DE VOLGENDE SITUATIES

#### Vochtige kamers:

Randverbindingen in vochtige ruimtes van max. 12 m<sup>2</sup>, b.v. badkamers of keukens kunnen met siliconen worden afgewerkt om te voorkomen dat er water tussen de vloer en bedekking komt. Voor alle grotere oppervlakken in vochtige ruimtes, raden we aan te beginnen met het aanbrengen van isolatietape voordat deze wordt gevuld met een hoeveelheid siliconen en / of met een plint met een afdichtingslip. Deurposten: als de deurkozijnen niet kunnen worden ingekort, raden we aan een 3 mm opening voor de dilatatievoeg, die kan worden opgevuld met siliconen. Als de kozijnen kunnen worden ingekort, zorg dan voor 6 mm ruimte van de muur.

#### START INSTALLEREN

Installeer het eerste paneel met de meskant naar de muur, installeer vervolgens alle andere panelen van links naar rechts in dezelfde richting. Zorg ervoor dat de uiteinden op elkaar zijn geplaatst, zodat de messing en de groef precies gelijk liggen en maak de click verbinding door lichtjes te tikken met een rubberen hamer. Om de volgende rij te installeren, plaatst u het overgebleven paneel met een lengte van minstens 30 cm in de lengtegroef van de eerste rij. Dit onder een hoek van ongeveer 30° en laat deze met een lichte druk zakken. Neem het volgende paneel, plaats het ook onder een hoek van ongeveer 30° in de lengterichting op het paneel van de eerste rij die al is geïnstalleerd, lijn het zo dicht mogelijk bij het uiteinde van het paneel dat eerder is geïnstalleerd en click het zoals hierboven beschreven. Deze methode wordt vervolgens gebruikt om alle andere rijen te installeren. Zorg ervoor dat de naden van panelen onderling tenminste 30 cm van elkaar verschillen. Om de laatste rij te installeren, wordt de afstand tussen de muur en de geïnstalleerde rij gemeten. De laatste geïnstalleerde rij moet zo mogelijk de breedte van een halve paneel hebben. Denk aan de 6 mm ruimte bij de muur. Als de muur niet recht is, moet u de eerste rij aanpassen aan de muur om altijd rondom de 6 mm ruimte te houden.

## TOEPASSEN DILATATIES

Een ruimte met een ononderbroken oppervlakte van 100 m<sup>2</sup> kan worden geplaatst zonder dilatatie, door het verduubbelen van de uitzettingsruimte in acht te nemen (ongeveer 10 mm). Zorg ervoor dat er geen deel van ongeveer 12 m lang wordt overschreden.

Dilatatieprofielen moeten worden gebruikt in ruimtes die extreem lang en smal zijn. Ruimtes die worden onderbroken door kolommen, muren, deurkozijnen, enz., moeten worden verdeeld met behulp van dilatatie van minimaal 6 mm op het midden van de kolom, muur, deurkozijn enz. Bij het plaatsen van plinten, overgangsprofielen of eindprofielen, mogen de plinten of profielen nooit op de vloerbedekking worden bevestigd. Neem contact op met uw Tarkett-vertegenwoordiger als u hierover meer informatie wenst.

### BELANGRIJKE INFORMATIE VOOR NA HET AFRONDEN VAN HET INSTALLEREN

- Verwijder alle afstandhouders.
- iD Inspiration Click mag nooit worden verlijmd op de ondervloer, onderlagen, meubels en andere objecten.
- Een goede schoonloopzone vermindert vuilafzettingen sterk. Gebruik voor meubilair de juiste beschermers die voor harde vloeren geschikt zijn. Verstrek bureaustoelen en andere wieluitrustingen met wielen van het W-type.
- We raden aan om een beschermende laag van TarkoProtect aan te brengen voordat de afgewerkte vloer wordt gebruikt.
- Vul de ruimte die is gehouden tegen de wand niet met siliconen kabels en dergelijke, hierdoor kan de vloer niet werken.

### BIJZONDERHEDEN EN UITZONDERLIJKE SITUATIES

- Vóór installatie moet het product gedurende ten minste 24 uur bij kamertemperatuur (tussen 15 °C en 28 °C) worden geacclimatiseerd. Na installatie moeten extreme variaties in kamertemperatuur altijd worden voorkomen.
- Bij het installeren van iD Inspiration Click in gebieden die zijn blootgesteld aan aanzienlijke temperatuurschommelingen, kan de ruimte rondom worden verduubbeld tot 12 mm om de installatie meer ruimte te geven om te kunnen werken.
- Gevefde poten en wielen op rubberbasis (bijvoorbeeld meubilair, voertuigbanden, luchtbanden) kunnen onherstelbare kleurveranderingen veroorzaken door migratie.

### SCHOONMAAK EN ONDERHOUD

Reinig de vloer na het installeren door vegen, stofzuigen of dweilen. Gebruik een borstel en een pH-neutraal middel om hardnekkig vuil te verwijderen. Aggressieve en vlekken stoffen moeten direct verwijderd worden. Tarkett raadt aan beschermende vilten of teflon doppen onder meubels te gebruiken.

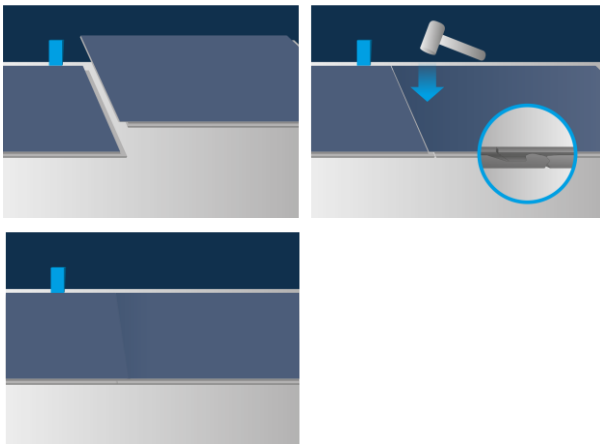
## STAP 1

Installeer het eerste paneel met de meszijde naar de muur gericht en installeer vervolgens alle andere panelen op dezelfde manier van links naar rechts.



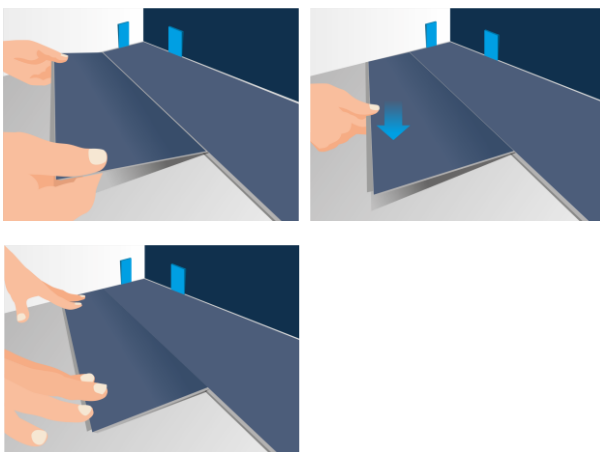
## STAP 2

Zorg ervoor dat de uiteinden op elkaar zijn geplaatst zodat de messing en de groef precies gelijk liggen en maak de click verbinding door lichtjes te tikken met een rubberen hamer



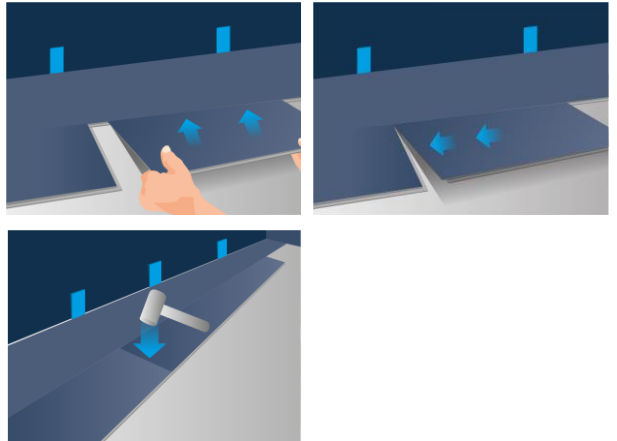
## STAP 3

Om de volgende rij te installeren, plaatst u het overgebleven paneel met een lengte van minstens 30 cm in de lengtegroef van de eerste rij, dit onder een hoek van ongeveer 30° en laat deze met een lichte druk zakken.



## STAP 4

Neem het volgende paneel, plaats het ook onder een hoek van ongeveer 30° in de lengterichting op het paneel van de eerste rij die al is geïnstalleerd, lijn het zo dicht mogelijk bij het uiteinde van het paneel dat eerder is geïnstalleerd en click het zoals hierboven beschreven.



Deze methode wordt vervolgens gebruikt om alle andere rijen te installeren. Zorg ervoor dat de naden van panelen onderling tenminste 30 cm van elkaar verschillen. Om de laatste rij te installeren, wordt de afstand tussen de muur en de geïnstalleerde rij gemeten. De laatste geïnstalleerde rij moet zo mogelijk de breedte van een halve paneel hebben. Denk aan de 6 mm ruimte bij de muur. Als de muur niet recht is, moet u de eerste rij aanpassen aan de muur om altijd rondom de 6 mm ruimte te houden.

## ADVIES

- Gebruik een goede schoonloopzone met buiten stalen roosters, borstelmaten en een schoonloopmat. Houd hier 6 strekkende meter voor aan. Deze toepassing zorgt voor een langere levensduur en lagere onderhoudskosten.
- Gebruik geen tapijt of schoonloopmatten met een rubberen backing, hierdoor kan migratie optreden.
- Door langdurige blootstelling van zonlicht en dus hogere temperatuur kan verkleuring en uitzetting plaatsvinden.
- Gebruik van oplosmiddelen is ten strengste verboden.