

# Herringbone Rigid 55

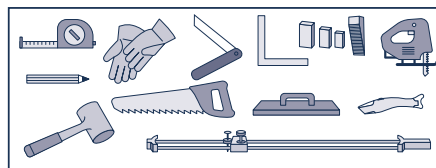
LUKSUSOWE PŁYTKI WINYLOWE

03/2025

Instrukcje  
instalacji

## A NARZĘDZIA DO MONTAŻU

- Nóż prosty
- Rękawiczki ochronne
- Gumowy młotek z białą główką
- Miarka składana / taśma pomiarowa
- Ołówek/przykładnica
- Elementy dystansowe o szerokości 6 mm
- Piła/wyrzynarka
- Rysik traserski
- Dobijak
- Przesuwna linijka do fazowania



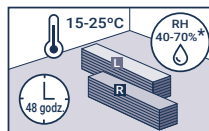
## B PRZYGOTOWANIE I WAŻNE INFORMACJE DOTYCZĄCE INSTALACJI

### B.1 SPRAWDZENIE PRODUKTÓW

Przed rozpoczęciem prac przygotowawczych sprawdź jakość dostarczonych produktów. Reklamacje nie zostaną uznane, jeżeli produkt został docięty na wymiar lub został zainstalowany mimo widocznych wad produktu. Instalację należy przeprowadzić, montując produkty o tym samym numerze partii, aby uzyskać spójność kolorów.

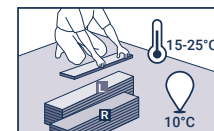
### B.2 AKLIMATYZACJA

Panele Herringbone Rigid należy aklimatyzować przez co najmniej 48 godzin w pomieszczeniu, w którym mają zostać położone zgodnie z warunkami opisanymi poniżej. Podczas aklimatyzacji opakowania powinny pozostać nieotwarte.



### B.3 TEMPERATURA POKOJOWA

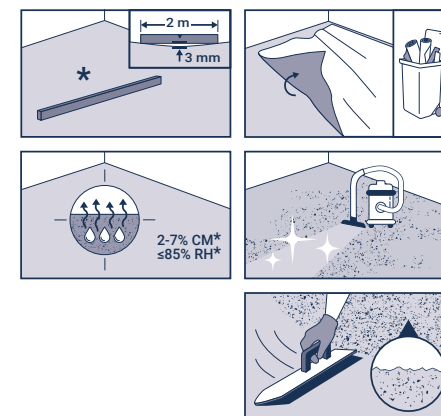
Montaż paneli Herringbone Rigid powinien zostać przeprowadzony w temperaturze pokojowej od 15°C do 25°C. Temperatura podłoża nie może być niższa niż 10°C.



### B.4 PODŁOŻE

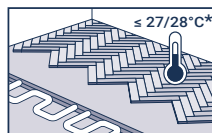
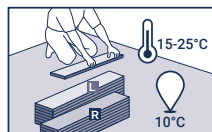
Przygotuj powierzchnię zgodnie z normami obowiązującymi w Twoim kraju. Powierzchnia musi być równa, twarda i nienarażona na wzrost wilgotności. Dozwolone podłoża wymieniono w dalszej części. Maksymalna tolerancja nierówności wynosi 3 mm na długości 2 m. Wykładziny tekstylne i igielkowe muszą zostać usunięte. Zasadniczo doradzamy usunięcie wszelkich pokryć podłogowych. Zalecamy odstąpienie od montażu paneli Herringbone Rigid, gdy:

- Powierzchnia jest znacząco nierówna (przekracza tolerancje obowiązujących norm).
- Na podłożu są widoczne pęknięcia.
- Podłożo nie jest dostatecznie suche.
- Podłożo jest niewystarczająco twarde, zbyt porowate lub zbyt szorstkie.



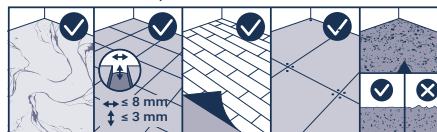
## Herringbone Rigid

- Podłoże jest zabrudzone, np. farbą, olejem, woskiem lub pokostem.
- Istnieje różnica poziomów między podłożem a innymi elementami konstrukcji.
- Temperatura podłoża jest niższa niż 10°C.
- Temperatura w pomieszczeniu jest niższa niż 15°C lub wyższa niż 25°C.
- Brak protokołu wygrzewania w przypadku ogrzewania podłogowego.
- Maksymalna temperatura ogrzewania podłogowego przekracza 27°C.



### DOZWOLONE PODŁOŻA

- Równe podłogi z kamienia, marmuru lub gresu.
- Płytki ceramiczne (fugi o szerokości  $\leq 8$  mm/głębokości  $\leq 3$  mm).
- Kompaktowe wykładziny z PCV lub linoleum.
- Klejone drewniane rozwiązanie podłogowe (zgodnie z lokalnymi przepisami).
- Nierówne jastrzychy: nowe oraz po renowacji.



Gwarancja nie obejmuje produktu zainstalowanego na niezatwierdzonym podłożu.

## C MONTAŻ

### C.1 KIERUNEK MONTAŻU

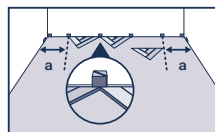
Przed rozpoczęciem montażu paneli określ metodę układania, uwzględniając kształt pomieszczenia i wzór, który ma zostać ułożony.

**Ważne!** Przed ułożeniem pierwszych rzędów sprawdź, czy:

- Przycięte panele najbliżej ścian mają ponad 5 cm szerokości.
- Każdy panel przycięty do ściany ma długość nie mniejszą niż 40 cm.

### C.2 SZCZELINY DYLATACYJNE

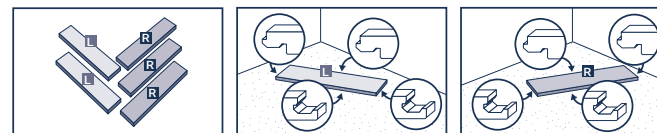
Za pomocą odpowiednich elementów dystansowych zachowaj obwodową szczelinę dylatacyjną o szerokości 6 mm. Zachowaj także odstęp 6 mm wokół wszelkich elementów konstrukcyjnych, takich jak rury, ościeżnice drzwi itp. Zasadniczo szczelina dylatacyjna nie może być wypełniona silikonem, kablami ani innymi przedmiotami.



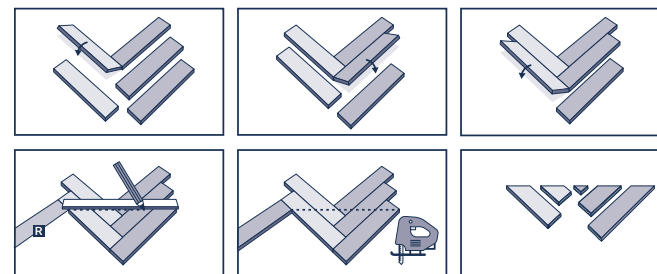
### C.3 MONTAŻ

Pomieszczenia mokre: łączenia krawędzi w pomieszczeniach mokrych, takich jak łazienki czy kuchnie o maksymalnej powierzchni 12 m<sup>2</sup> mogą wymagać wypełnienia silikonem, aby uniknąć przedostawania się wody przez szczelinę dylatacyjną pod posadzkę. Dla powierzchni większych zalecamy zastosowanie listew uszczelniających lub pokrycie dylatacji za pomocą taśmy uszczelniającej.

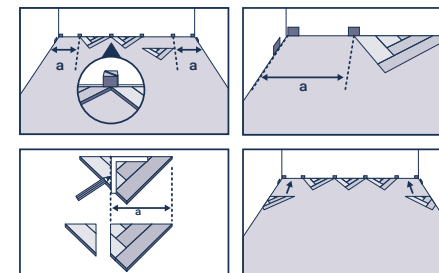
Wzór jodełki uzyskuje się z dwóch rodzajów paneli [L] i [R] układanych naprzemiennie.



Zainstaluj pierwsze panele, układając je w trójkąty, jak pokazano poniżej, i łącząc poprzez wprowadzenie pióra do wpustu pod kątem 12°. Układaj panele [L] i [R] naprzemiennie.

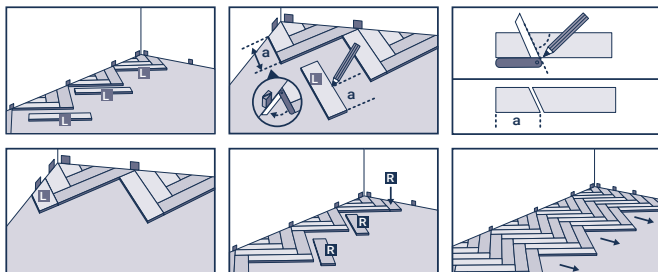


Umieść utworzone trójkąty wzdłuż ściany wraz z elementami dystansowymi o szerokości 6 mm w celu utworzenia szczeliny dylatacyjnej. Wyśrodkuj je i dotnij trójkąty po obu stronach.



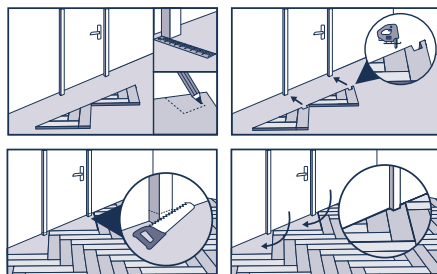
## Herringbone Rigid

Po utworzeniu pierwszego rzędu instaluje się pełne panele, ponownie łącząc naprzemiennie panele [L] i [R] oraz docinając je wzdłuż ściany z wykorzystaniem metody odrysowywania.



### MONTAŻ PRZY OŚCIEŻNICY DRZWI

Możliwe jest albo docięcie panelu zgodnie z profilem ościeżnicy, albo przycięcie dolnej części ościeżnicy do odpowiedniej wysokości. W każdym przypadku należy zachować odstęp 6 mm.

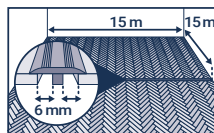


W ostatnim rzędzie należy przyciąć każdy panel z wykorzystaniem metody odrysowywania zgodnie z profilem ściany, a docięte panele przykleić.

**Uwaga:** Jeśli ściana nie jest prosta, należy przyciąć pierwszy rząd, odtwarzając profil ściany za pomocą rysika traserskiego, tak aby zachować wokół pomieszczenia szczelinę dylatacyjną o szerokości co najmniej 6 mm.

### C.4 PROFILE DYLATACYJNE W POMIESZCZENIACH

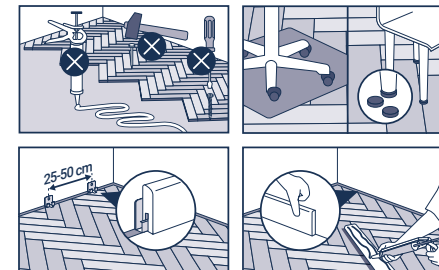
Na całym obwodzie pomieszczenia i przy wszystkich elementach konstrukcyjnych należy zachować szczelinę dylatacyjną o szerokości 6 mm. W przypadku pomieszczeń o wymiarach maksymalnie 15 x 15 m bez zakłóceń możliwy jest montaż ciągły. Powyżej tych wymiarów należy zastosować profil dylatacyjny. Listwy przypodłogowe, profile przejściowe ani profile zakończeniowe nie mogą być przytwierdzone do podłogi.



W przypadku jakichkolwiek wątpliwości skontaktuj się z przedstawicielem Tarkett.

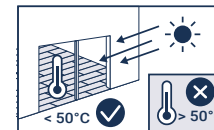
### WAŻNE INFORMACJE DOTYCZĄCE ZAKOŃCZENIA MONTAŻU

- Usuń wszystkie elementy dystansowe.
- Przed zamontowaniem listew przypodłogowych lub profili usuń wszystkie ścinki i resztki ze szczelin dylatacyjnych.
- Panele Herringbone Rigid nie mogą być przytwierdzone na stałe do podłoża, podkładu, mebli ani innych elementów.
- Połóż wycieraczkę przed wejściem, aby ograniczyć ilość zanieczyszczeń wnoszonych do domu.
- Przemieszczając meble, należy zawsze korzystać ze specjalnych podkładek do przesuwania do podłóg twardych. Nie przesuwaj ciężkich przedmiotów ani mebli bezpośrednio po podłożu. Aby je przenieść, należy je unieść.
- Pamiętaj o wyposażeniu foteli oraz innych mebli biurowych na kółkach wyłącznie w kółka typu W. W celu zapewnienia dodatkowej ochrony pod fotelami i meblami na kółkach można zamontować matę ochronną pod biurko.
- Przed przystąpieniem do użytkowania nowej podłogi zalecamy нанесienie powłoki ochronnej TarkoProtect.



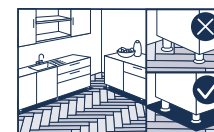
### SYTUACJE WYJĄTKOWE

- Przed rozpoczęciem montażu produkt należy poddać aklimatyzacji w temperaturze pokojowej (od 15°C do 25°C) na co najmniej 24 godziny. Jest to szczególnie ważne w przypadku nieogrzewanych pomieszczeń, oranżerii oraz w pobliżu drzwi balkonowych.
- Po zakończeniu montażu należy stale unikać ekstremalnych wahań temperatury w pomieszczeniu, a temperatura mierzona nad podłogą nie powinna być niższa niż 10°C ani wyższa niż 60°C.
- W razie montażu paneli Herringbone Rigid w miejscach narażonych na duże wahania temperatury dylatacja może zostać podwojona do 12 mm na całym obwodzie i przy wszystkich elementach konstrukcyjnych w pomieszczeniu.
- Barwione kółka gumowe oraz wszelkiego rodzaju opony gumowe (np. do wózków) mogą powodować nieodwracalne przebarwienia w razie bezpośredniego kontaktu z powierzchniami winylowymi.



### SZCZEGÓLNY PRZYPADEK CIĘŻKICH MEBLI

Ciężki sprzęt (zabudowy kuchenne, wyspy, regały itp.) należy ustawić w pierwszej kolejności; nie należy stawiać go na panelach Herringbone Rigid. Zachowaj szczelinę dylatacyjną o szerokości 6 mm wokół sprzętu lub nóg mebli.

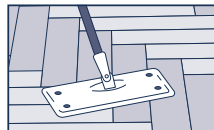


## Herringbone Rigid

### D CZYSZCZENIE I KONSERWACJA

Po instalacji wyczyść dokładnie podłogę.

- Regularnie czyść odkurzaczem lub suchym mopem. W razie potrzeby możesz zwilżyć podłogę wodą i neutralnym detergentem. Unikaj nadmiernej ilości wody.
- Co dwa tygodnie użyj środka czyszczącego do paneli LVT, dokładnie optucz mop, a następnie wytrzyj podłogę do sucha.
- Od razu usuwaj wszelkie zanieczyszczenia i plamy. Zetrzyj plamę czystym suchym mopem zwilżonym specjalnym środkiem czyszczącym. Nigdy nie rozpylaj środka czyszczącego bezpośrednio na podłogę.
- Wgniecenia i rysy naprawiaj za pomocą zestawu naprawczego Tarkett.



Uwaga: mimo że firma Tarkett może zalecać stosowanie określonych rodzajów klejów, mas poziomujących i izolacji przeciwwilgociowych, jednak nie odpowiada za ich jakość ani sposób użycia. Nie można zagwarantować, że lista wymienionych produktów i producentów jest kompletna i aktualna. Firma Tarkett nie ponosi odpowiedzialności za niewłaściwe działanie tych produktów z jej produktami. Producent kleju, masy poziomującej i izolacji przeciwwilgociowej oraz wykonawca prac ponoszą wyłączną odpowiedzialność za to, czy użyte produkty są odpowiednie do danego zastosowania i stosowane zgodnie z zaleceniami producenta. W razie wątpliwości lub pytań należy skontaktować się z lokalnym przedstawicielem Tarkett, aby uzyskać więcej informacji.