

iD Evolution

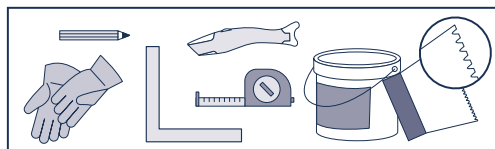
PŁYTKI MODUŁOWE

10/2023

Instrukcja
montażu

WAŻNE!

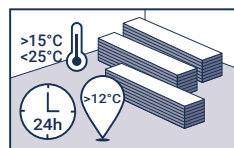
- Dopilnować, aby wszystkie zalecenia i instrukcje były szczegółowo przestrzegane.
- W razie wątpliwości w zakresie montażu prosimy o kontakt z przedstawicielem firmy Tarkett.
- Zawarte w niniejszym dokumencie informacje są stale aktualizowane.
- Używaj tego samego numeru serii produkcyjnej dla każdej powierzchni ciągłej.
- Nie układaj opakowań w wysokie sterty (maks. wysokość 5 opakowań).
- Przed montażem pozwól, aby materiał zaaklimatyzował się w opakowaniach do warunków pomieszczenia przez co najmniej 24 godz. w temperaturze pokojowej (co najmniej 15°C).
- Podłoże musi być równe, wypoziomowane, czyste, bez śladów (cienkopisów, markerów, farb itp.), nieuszkodzone, twarde, jednorodne, gładkie i wolne od wilgoci. Należy sprawdzić chłonność podłoża, aby było zgodne z wymaganiami producenta kleju.
- Tarkett zaleca stosowanie wyłącznie dedykowanych klejów do instalacji paneli LVT. Zawsze postępować zgodnie z zaleceniami i instrukcjami producenta kleju.
- W przypadku obszarów narażonych na intensywne promieniowanie słoneczne, różnice temperatur (np. ogród zimowy itp.) stosować wyłącznie system klejenia zalecany przez producenta kleju.
- Praca musi zostać zakończona inspekcją: dopilnować, aby nowo położona wykładzina była wolna od pozostałości kleju.



A – PRZYGOTOWANIE I INFORMACJE PRZED MONTAŻEM

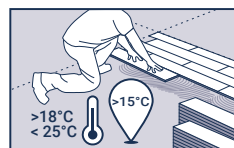
A.1 Aklimatyzacja

Przed montażem pozostawić panele w opakowaniach na co najmniej 24 godziny w temperaturze pokojowej nie niższej niż 15°C (patrz przepisy dla każdego kraju). Temperatura ta powinna być utrzymana podczas montażu.



A.2 Temperatura pomieszczenia

Minimalna temperatura podłoża powinna wynosić 15°C, a temperatura pomieszczenia 18°C. Jednocześnie temperatura podłoża musi być minimalnie większa o 3°C niż temperatura punktu rosy. Zalecana wilgotność względna w pomieszczeniu powinna wynosić 40–60%. Podane zakresy są obowiązujące dla montażu w Polsce. Panele powinny leżeć płasko w opakowaniach w niewysokich stosach (maks. wysokość 5 opakowań).



A.3 Stan podłoża

Podłoże musi być wypoziomowane, równe, czyste, bez śladów (cienkopisu, markerów dowolnego rodzaju, długopisu, farby itp.), które mogłyby migrować i spowodować przebarwienia, bez uszkodzeń, suche, stabilne, twarde, gładkie (należy sprawdzić chłonność) oraz nienarażone na wilgoć.

Zabezpieczenie podłoża przed wilgocią oraz montaż przeprowadza się według norm budowlanych obowiązujących w danym kraju. Zmierzona wilgotność podłoża powinna być mniejsza niż maksymalny dopuszczalny poziom wilgotności zgodnie ze wspomnianymi normami oraz zaleceniami producenta kleju.

W Polsce obowiązuje zasada nieprzekraczania wilgotności: 2% CM dla podłoży cementowych i 0,5 CM dla anhydrytowych. Prosimy o przestrzeganie zaleceń producenta kleju w tym zakresie.

Przed zastosowaniem masy poziomującej należy sprawdzić, jakie natężenie ruchu jest przewidywane dla wykładziny po instalacji. Lateksowe masy poziomujące nie nadają się do miejsc o dużym natężeniu ruchu, szczególnie jazdy wózków na wąskich kółkach (patrz EN 12529, Kółka i koła). Sprawdzić zgodność masy poziomującej i postępować zgodnie z instrukcjami jej producenta. Prosimy o przestrzeganie zaleceń producenta kleju w tym zakresie. Przed zastosowaniem masy poziomującej sprawdź, jakie będzie natężenie ruchu dla montowanej podłogi. Prosimy o konsultację w tym zakresie z producentem masy niwelującej, aby dostosować parametry masy do warunków użytkowania, spodziewanego natężenia ruchu oraz stosowanych kółek meblowych (norma EN 12529, wózki i kółka). Sprawdź parametry masy niwelującej i postępuj zgodnie z instrukcjami producenta.

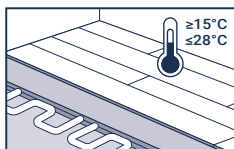
Uwaga: wyłączenie odpowiedzialności (kleje, masy poziomujące itp.) Mimo że firma Tarkett zaleca stosowanie określonych typów klejów, mas poziomujących i izolacji przeciwwilgociowych od określonych producentów, jednak nie odpowiada za ich jakość lub sposób użycia. Nie możemy zagwarantować, że lista wymienionych produktów i producentów jest kompletna i aktualna. Firma Tarkett nie ponosi odpowiedzialności w przypadku niewłaściwego działania tych produktów z naszymi produktami. Producent kleju, masy poziomującej i izolacji przeciwwilgociowej oraz wykonawca prac ponoszą wyłączną odpowiedzialność za to, czy użyte produkty są odpowiednie do danego zastosowania i stosowane zgodnie z zaleceniami producenta.



iD Evolution

A.4 Ogrzewanie podłogowe

Warunkiem koniecznym jest sprawdzenie przed montażem systemu ogrzewania podłogowego, potwierdzenie jego prawidłowego działania oraz przeprowadzenia procesu wygrzewania. Ogrzewanie podłogowe musi zostać wyłączone na co najmniej 48 godzin przed rozpoczęciem montażu wykładziny i pozostawać wyłączone przez co najmniej 48 godzin po zakończeniu montażu. Patrz zalecenia producenta kleju. Kiedy ogrzewanie podłogowe jest wyłączone, należy zapewnić alternatywne ogrzewanie, aby utrzymać podczas montażu stałą temperaturę w zakresie 15–28°C. Następnie przez kolejne dni należy stopniowo zwiększać temperaturę o kilka stopni dziennie, aż do uzyskania właściwej temperatury pomieszczenia. Temperatura ogrzewania podłogowego nigdy nie powinna przekraczać uzgodnionej w branży dopuszczalnej temperatury 27°C (wykładziny klejone).



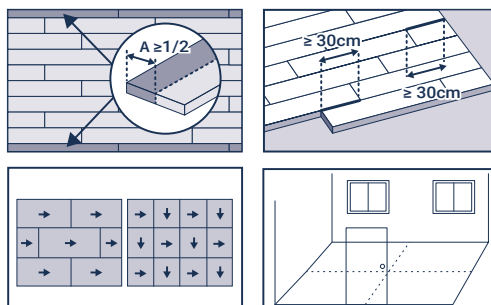
B – MONTAŻ

B.1 Kierunek układania

Przed rozpoczęciem montażu płytek/paneli określić metodę układania, uwzględniając kształt pomieszczenia i wzór, który ma zostać ułożony.

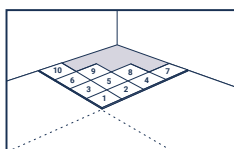
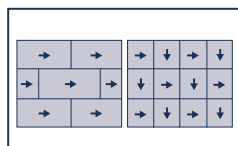
Ważne! Przed ułożeniem pierwszych rzędów płytek, sprawdzić czy:

- elementy przy ścianach mają więcej niż 10 cm szerokości;
- elementy w drzwiach i narożnikach nie są mniejsze niż połowa całej płytki.



Płytki

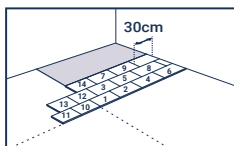
- Płytki są od spodu oznaczone strzałkami. Płytki należy układać we wzór szachownicy.
- Montaż należy zaczynać od środka pomieszczenia i kończyć przy ścianach.



Panele

Panele należy montować w tym samym kierunku, aby uniknąć niejednolitego odbijania światła.

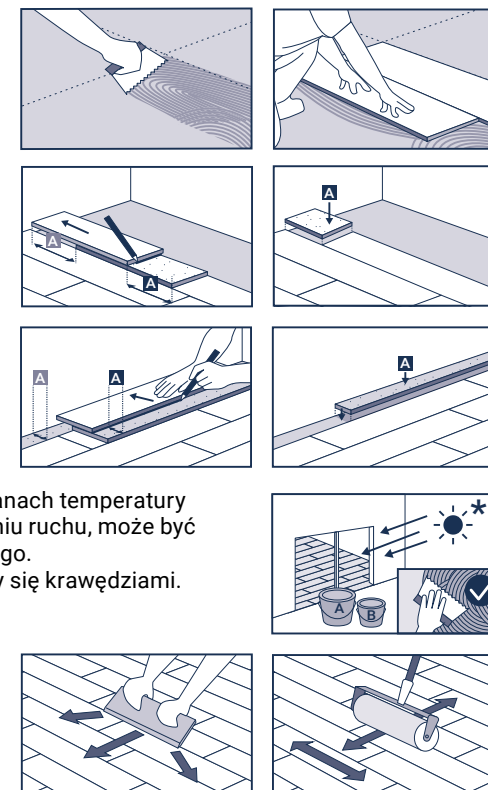
- Każdy rząd paneli powinien być przesunięty względem poprzedniego, tak aby połączenia ich końców nie pokrywały się.
- W przypadku wzorów drewnopodobnych unikać montowania obok siebie paneli z tym samym deseniem.



B.2 Klejenie

- Do klejenia używać wyłącznie dedykowanych klejów do paneli LVT. Nanieść około 250 g/m² za pomocą zalecanej pacy (A1 zgodnie z normą producenta kleju; model szpachli TKB).
- Zawsze przestrzegać instrukcji producenta kleju, w szczególności czasu schnięcia i czasu pracy.

Więcej informacji na temat klejenia można znaleźć w osobnym opracowaniu. Zalecenia dotyczące kleju: https://media.tarkett-image.com/docs/BR_INT_recommended_adhesives.pdf



- W trudnych warunkach, np. przy znacznych zmianach temperatury (weranda, ogród zimowy itp.) lub dużym natężeniu ruchu, może być wymagane zastosowanie kleju dwuskładnikowego.
- Płytki lub panele układać tak, aby ciasno stykały się krawędziami.
- Po ułożeniu na fragmencie powierzchni docisnąć ręcznie płytki lub panele pacą dociskową z zaokrągloną krawędzią.
- Po ręcznym dociśnięciu użyć ciężkiego walca dociskowego w obu kierunkach, aby zapewnić końcowe wiązanie.

iD Evolution

C – PO ZAKOŃCZENIU MONTAŻU

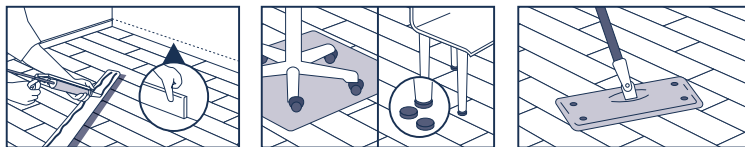
WAŻNE! Odczekać od 48 do 72 godzin przed rozpoczęciem użytkowania lub wniesieniem mebli.

C.1 Zabezpieczenie montażu

- Jeśli po zakończeniu montażu mają być prowadzone roboty budowlane, należy zawsze zabezpieczyć podłogę, przykrywając ją arkuszami tektury lub sklejki.
- Nie stosować taśmy malarskiej bezpośrednio na wykładzinie.
- Nigdy nie zezwalać na intensywny ruch wózków zaraz po montażu wykładziny, ponieważ może to spowodować wyciskanie kleju spod wykładziny.

C.2 Czyszczenie pomontażowe

- Przed oddaniem nowo położonego rozwiązania podłogowego do eksploatacji zawsze zalecane jest przeprowadzenie czyszczenia pomontażowego.
- Resztki kleju należy usunąć rozpuszczalnikiem spirytusowym i czystą tkaniną.
- Lekko zabrudzone podłogi: odkurzyć, zamieść lub przemyć wilgotnym mopem, aby usunąć luźny brud i kurz. W przypadku dużych powierzchni dobrym rozwiązaniem jest użycie maszyny czyszczącej (połączenia szorowarki i suszarki z cylindrycznymi szczotkami bezpiecznymi dla wykładzin).



Uwaga: mimo że firma Tarkett zaleca stosowanie określonych klejów, mas poziomujących i izolacji przeciwwilgociowych, nie udziela gwarancji na uzyskany efekt końcowy. Nie możemy zagwarantować, że lista wymienionych produktów i producentów jest kompletna i aktualna. Firma Tarkett nie ponosi odpowiedzialności w przypadku niewłaściwego działania tych produktów z naszymi produktami. Producent kleju, masy poziomującej i izolacji przeciwwilgociowej oraz wykonawca prac ponoszą wyłączną odpowiedzialność za to, czy użyte produkty są odpowiednie do danego zastosowania i stosowane zgodnie z zaleceniami producenta. W razie wątpliwości lub pytań należy skontaktować się z lokalnym przedstawicielem Tarkett, aby uzyskać więcej informacji.