

# Flytande 11–16 mm – 2-lock

## TRÄGOLV

Följ alltid de senaste lokala föreskrifterna på det lokala språket.

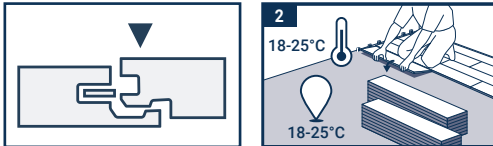
### INSPEKTERA MATERIALET

Kontrollera trägolvet före och under läggningen. Brädor med synliga defekter eller avvikande utseende ska inte användas\*. Den som lägger golvet ansvarar för att inget felaktigt/defekt material installeras. Tarkett ersätter defekt material, men ersätter inga eventuella kringkostnader som uppstår på grund av installation av felaktigt material.

\*Kontakta din återförsäljare.

### ACKLIMATISERING

Före läggningen måste materialet ha uppnått rumstemperatur, dvs. en temperatur på minst +18 °C i minst 48 timmar. Före, under och efter läggningen ska den relativa luftfuktigheten vara 30–60 % och undergolvet och rummets temperatur mellan 18–25 °C. Kom ihåg att fukthöjande arbeten, t.ex. målning och spackling, måste utföras i god tid innan golvet läggs.



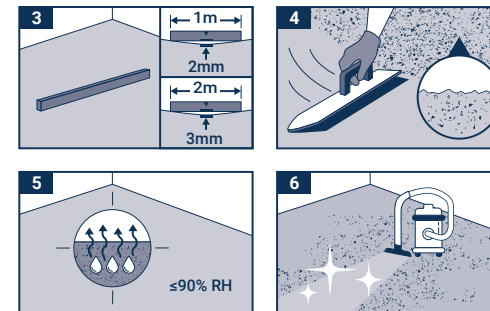
### HANTERING

Lagra inte Tarketts trägolv direkt på betong, använd distanser/reglar. Öppna inte förpackningen förrän läggningen ska utföras.

### UNDERLAG

Underlaget måste vara plant, fast, torrt och rent och ha en maximal buktighet på 3 mm över en mätlängd på 2 meter, 2 mm över en mätlängd på 1 meter och 1,2 mm över en mätlängd på 0,25 meter, enligt AMA Hus Klass A. Vid läggning av denna produkt får den relativa luftfuktigheten i underlag av normal konstruktionsbetong inte överstiga 90 %. Observera att detta värde endast gäller byggfukt och inte fuktillskott vid golv på mark, ovanför pannrum, med golvvärme, över högtemperaturrör i golv och liknande.

Observera att fuktmätning i betong alltid ska utföras av RBK-fuktkontrollant.



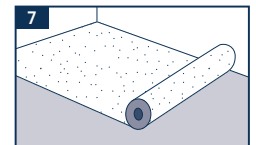
### FUKTSKYDD

En ångspärr ska alltid monteras då fukt kan misstänkas förekomma i undergolvet. Dessutom alltid när undergolvet är betongplatta på mark, lättbetongbjälklag, golv över fuktiga och varma utrymmen (tvättstuga, pannrum etc.), golv med ingjutna eller friliggande värmeslingor samt på bjälklag över kryputrymme. Ångspärren ska bestå av en åldersbeständig polyetylenfolie (min. tjocklek 0,20 mm). Ångspärren ska överlappa med minst 200 mm. Det får aldrig finnas mer än en ångspärr i golvkonstruktionen. Se nästa avsnitt för rekommenderade kombinationer.

### STEGLJUD

- Tarkoflex II (8790312, kombinerad ångspärr)
- Tarkofoam II (8790314) + ångspärr (8790307)
- Tarkett grålmuppapp (8790300) + ångspärr (8790307)

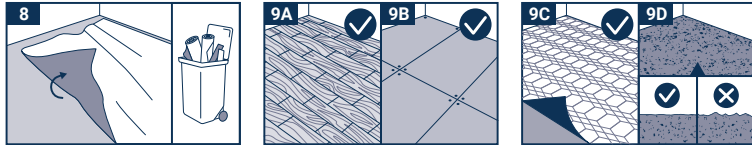
Om ett annat underlagsmaterial används måste tryckhållfastheten (CS) vara > 20 kPa.



## Flytande 11–16 mm – 2-lock

### BEFINTLIGT GOLVMATERIAL

Fast monterat trägolv: Kontrollera att undergolvet är fast, plant, fritt från röta och inte knarrar (skruva ihop knarrande ytor). Större ojämnheter ska slipas bort. Små enstaka ojämnheter kan fyllas med grålumppapp (max. 3 lager). Grålumppapp används sedan som mellanlager. De nya golvbrädorna läggs vinkelrätt mot de gamla.



Spånskiva: Som ovan (fast monterat trägolv). Skruva fast spånskivan för att undvika framtida knarr. Bräddriktning enligt beskrivningen i avsnittet Planera läggningen.

Flytande trägolv: Borttagning av befintligt trägolv är det bästa alternativet.

Linoleumgolv: Borttagning av befintligt golv är det bästa alternativet. Installera inte någon ångspärr på linoleum. Använd grålumppapp eller Tarkofoam II som mellanlager.

Plastgolv: Trægolv kan läggas direkt på kompakt plastmatta (PVC) om den har svetsade eller förslutna fogar. Installera inte någon ångspärr på plastgolv. Använd grålumppapp eller Tarkofoam II som mellanlager. Kontakta din golvåterförsäljare.

Textil: Rekommenderas inte. Befintligt material ska tas bort.

### GOLVVÄRME

Ångspärr ska som huvudregel alltid användas i samband med installation av trägolv på golvvärme. Vid organiska golvstrukturer (t.ex. trä) får det aldrig finnas mer än en ångspärr, eftersom fukt då kan stängas in mellan skikten och orsaka fuktskada. För dessa konstruktioner är det därför viktigt att kontrollera att det inte finns någon befintlig ångspärr längre ned i konstruktionen.

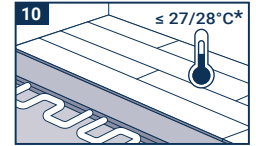
Bok har särskilt stora fuktrörelser och därför avråder Tarkett från användning av detta träslag i kombination med golvvärme.

### GOLVVÄRME MED VÄRMEFÖRDELNINGSPLÅT

Vid installation av golvvärme i spårat undergolv, t.ex. spånskiva eller EPS (min 150 kN/m<sup>2</sup>) med värmefördelningsplåtar ska trägolvet läggas vinkelrätt mot värmegolvets slingor. Om detta inte är möjligt måste undergolvet först täckas med skivmaterial om minst 6 mm.

Om värmeslingorna gjuts in i undergolvet behöver ingen hänsyn tas till lägningsriktning.

När värme passerar genom trägolvet torkar det mer än normalt, vilket kan orsaka springor under uppvärmningsperioden. Värmesystemet ska vara utformat för att ge jämn värme över hela golvytan och aldrig överstiga 27 °C på någon del av golvet. Detta gäller även under mattor och skåp etc. För att uppnå detta krävs ett självbegränsande elektriskt eller korrekt utformat vattenburet golvvärmesystem. Undvik stora och snabba temperaturjusteringar av golvvärmens eftersom det belastar golvet.



### EPS, CELLPLAST/TRÄGOLV 13–16 MM

Kan läggas på cellplastisolering med en tryckhållfasthet på minst 150 kPa/m<sup>2</sup>. EPS- eller cellplastskivorna läggs i tegelmönster vinkelrätt mot trägolvet. Eventuell ångspärr måste placeras under EPS-skivor eller cellplast. Grålumppapp används som mellanmaterial på EPS-skiva/cellplast.

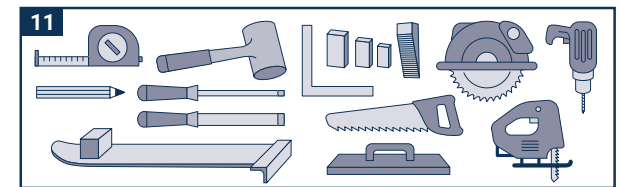
### KOMFORTVÄRMEFOLIE

Ska täckas med skivmaterial med minst 6 mm tjocklek.

### VERKTYG

Följande verktyg behövs:

- Hammare/gummiklubba (får inte orsaka missfärgning)
- Fogsvans
- Sticksåg eller cirkelsåg
- Borr
- Måttband
- Vinkelhake
- Stämjärn
- Blyertspenna
- Distansklossar
- Slagkloss
- Slagjärn



När du använder en sticksåg eller cirkelsåg måste du kapa brädan från baksidan. Om du använder en vanlig fogsvans kapas brädan ovanifrån. Slagklossen används för att skydda bårdornas kanter vid installation. Använd aldrig en kapad brädbit som slagkloss eftersom detta kan orsaka slagskador som kan bli synliga med tiden. Tarketts slagjärn (Tarktool) förenklar läggningen av sista brädraden.

## Flytande 11–16 mm – 2-lock

### PLANERA LÄGGNINGEN

Om rummet är relativt kvadratisk bör brädornas längdriktning ligga parallellt med det inkommande ljuset. I rektangulära utrymmen bör brädorna läggas i rummets längsgående riktning på grund av träets expansion (se nedan under avsnittet Expansionsfog).

**Obs!** I korridorer ska brädorna alltid placeras i korridorens längsgående riktning! I korridorer måste varje brädrad ha ändskarvar.

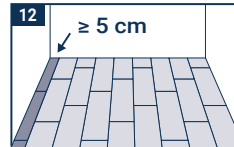
### START- OCH STOPPBRÄDA

Förpackningarna kan innehålla en halv bräda som ska användas som start- eller stoppbräda. Se bilden nedan (ca. ett paket per 15 m<sup>2</sup> som är särskilt märkt med en etikett).



### MÄT RUMMET

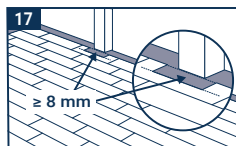
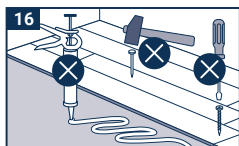
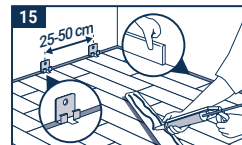
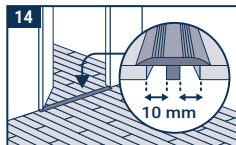
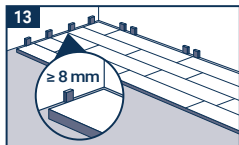
Kontrollera att den sista brädraden inte är smalare än 5 cm. Om väggen är sned ska den första brädraden delas på längden.



### EXPANSIONSFOG

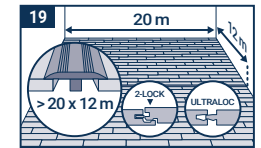
Trä är ett levande material, vilket innebär att ett trägolv som lagts flytande, trots lamellkonstruktionen, kommer att röra sig något (svälla eller krympa) beroende på hur inomhusklimatet förändras under året.

Trægolvets läggs rum för rum och måste kunna röra sig fritt i alla riktningar. Därför måste det finnas ett mellanrum (en så kallad expansionsfog) på minst 1,5 mm per breddmeter golv, minst 8–10 mm, mellan golvet och väggen runt hela rummet. Detsamma gäller för all fast inredning, såsom köksskåp, köksöar, trappor, pelare, trösklar, rör, anslutningar till spishällar, stengolv etc. Expansionsfogen (= mellanrummet) döljs med golvlist eller sockel.



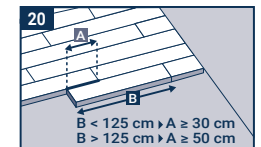
### MAXIMAL INSTALLATIONSYTÅ

Rena (rektangulära) ytor kan normalt läggas i en sammanhängande yta på upp till 250 m<sup>2</sup> (gäller för 11–16 mm trägolv). Maximal golvbredd är dock 12 m.



**Allmänt:** På mer komplicerade ytor, t.ex. rum med dörröppningar eller valv, planlösningar där flera rum är sammankopplade, eller korridorer med rum på båda sidor, kan golvet "hängas upp" på betydligt mindre ytor än vad som anges ovan. I sådana fall rekommenderas att golven läggs i flera fristående kvadrater/rektanglar med expansionsfogar mellan sig. Om alla ytor ska läggas tillsammans utan skarvar, måste trägolvet limmas fast i undergolvet (se separata anvisningar). Detta är en metod som minimerar rörelser i trägolvet och bör även användas vid läggning av mönster (där brädorna läggs åt olika håll) eller när det finns andra orsaker som gör att golvet rör sig annorlunda.

Det ska finnas ändskarvar i varje brädrad. En korrekt förskjutning av ändskarvarna i intilliggande rader på minst 500 mm (för brädor < 1 250 mm långa gäller minst 300 mm) ska lämnas för att hålla golvet jämnt vid klimatvariationer. Start- och stoppbrädan kan vara kortare än 500 mm (300 mm).



### LÄGGA PLANKOR

Slitskiktet på plankor består av massivt trä. Färgskillnader kan förekomma mellan brädorna/stavarna och även mindre skillnader mellan intilliggande brädors färgnyanser kan upplevas störande. Plankgolv bör därför "sorteras" vid läggningen. Öppna flera förpackningar och sortera så att du får mjuka färgövergångar. Detta förhindrar att golvets ljusaste brädor hamnar bredvid golvets mörkaste brädor.

### NOBLE-KOLLEKTIONEN – INSTALLATION AV MÖNSTRADE BLOCK

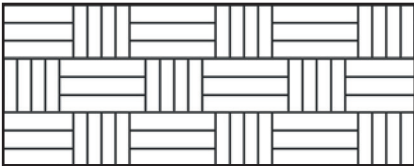
På grund av golvets manuella tillverkningsmetod kan det förekomma vissa variationer i mönstret. Exakta mönster är därför svåra att åstadkomma. Hänsyn måste tas till att mindre förskjutningar kan förekomma i mönstret.

**Tips:** Montera en hel brädrad i profilen utan att fästa långsidan – skjut brädraden i sidled för att få bästa möjliga mönster med den angränsande raden och vik sedan brädraden på plats. Fortsätt på samma sätt med de återstående bräderna.

## Flytande 11–16 mm – 2-lock

### INSTALLERA RUTMÖNSTER

Rutbrädan är avsedd att läggas i s.k. holländskt mönster. Du kan också välja andra mönster, med rekommendationen att vara konsekvent genom hela installationen. Följ även andra gällande regler.



### SKYDDSTÄCKNING

Täck golvet med hård papp eller liknande (8790308). Skyddsmaterialet måste kunna absorbera fukt och får inte missfärga den färdiga golvytan.

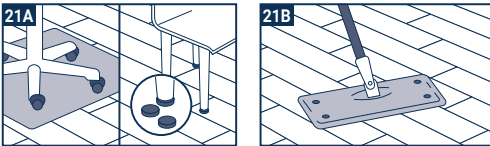
**Tips:** täck hela golvet för att undvika färgförändringar på grund av UV-ljus.

Om golvet kommer att belastas med byggmaterial eller palltruckar under byggtiden, ska golvet skyddas med skivmaterial (minst 12 mm) beroende på lastens vikt.

**OBS! Sätt aldrig tejp direkt på golvet.**

### SKÖTSEL OCH UNDERHÅLL:

Följ alltid de senaste uppdaterade skötsel- och underhållsanvisningarna på [www.tarkett.se](http://www.tarkett.se)

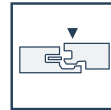


## Flytande 11–16 mm – 2-lock

### INSTALLATION AV BRÄDOR

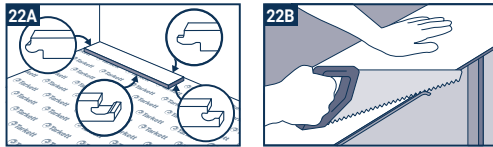
#### 2-LOCK

Ett så kallat viksystem, där brädorna sammanfogas genom att tryckas in och vikas ned i profilen på föregående bräda.

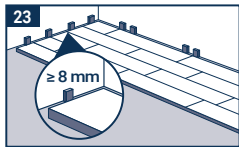


2-LOCK

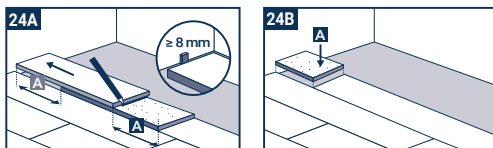
Innan du lägger den första raden måste du skära av utsticket på fjädersidan.



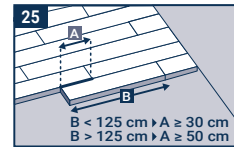
Första raden. Tänk på att brädorna helst ska läggas i rummets längsgående riktning. Börja i ett vänsterhörn med fjädersidan mot väggen och arbeta åt höger. Tryck ner kilar mellan golvet och väggen för att skapa en expansionsfog på minst 8–10 mm. Andra brädan, första raden. Placera försiktigt denna bräda nära kortändan på den första brädan. Tryck eller knacka sedan lätt på kortändan av brädan som precis lagts.



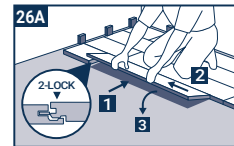
I slutet av raden vänder du den sista brädan så att notsidan ligger mot notsidan. Tryck den korta änden tätt mot väggen. Markera snittet med en blyertspenna, minst 8–10 mm från kortändan på föregående bräda, så att du får en expansionsfog när brädan sätts på plats.



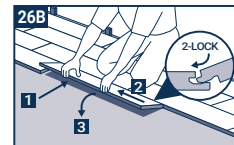
Första brädan, andra raden. Börja med den sågade brädan från första raden. Observera att det ska vara minst 500 mm mellan ändskarvarna över hela golvet (minst 300 mm för < 1 250 mm långa brädor). Detta gäller inte för start- och stoppbrädor.



Andra brädan, andra raden. Placera försiktigt brädan nära kortändan av föregående bräda.



Vik ner brädan i en rörelse samtidigt som du trycker lätt på kortändan av den föregående brädan. Se till att brädorna ligger tätt ihop när du viker ner dem. Fortsätt att lägga golvet enligt beskrivningen ovan.



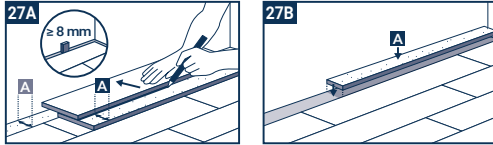
Sista raden: När du når den sista raden kan det hända att brädorna inte passar på bredden. I detta fall ska den sista brädan placeras med notsidan mot väggen, ovanpå och kant i kant med den näst sista brädan. Läggen extra brädbit ovanpå och mät mellanrummet genom att dra brädan längs väggen och markera med en blyertspenna var den sista brädan ska kapas. Om den sista brädraden inte har kapats måste den utstickande kanten sågas bort för att bibehålla en expansionsfog. Kapade brädor som är smalare än 100 mm limmas i kortändan.

Om det inte finns tillräckligt med utrymme för att fälla ned den sista brädan (på grund av t.ex. dörrfoder, element) kan den istället tryckas in från sidan. För att detta ska vara möjligt måste den utskjutande kanten på den föregående brädraden göras rak. Använd ett stämjärn för att skära av den utskjutande läppen längst upp på ytterkanten.

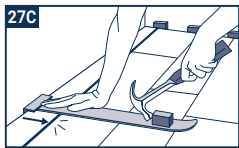
## Flytande 11–16 mm – 2-lock

### LÄGGNING AV BRÄDOR ( forts.)

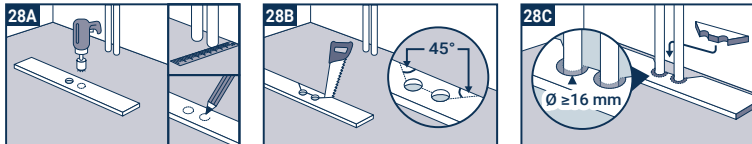
Lägg en tunn sträng trälim "Tarkett Wood Adhesive D3" på den modifierade läppens ovsida.



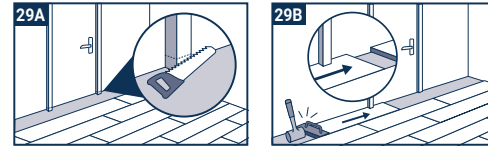
Lägg sedan den sista brädan från sidan med ett slagjärn. Avsluta med att lägga kilar i expansionsfogen mellan golv och vägg, så att golvet har spänning tills limmet har torkat. När golvet är lagt kan lister och socklar monteras, men glöm inte att ta bort alla kilar.



Om brädans långsida möter ett rör, borra ett hål med en diameter som är minst 16 mm större än rørets diameter, så att det finns en expansionsfog runt røret. Använd en blyertspenna för att markera var du vill såga. Såga av biten som ska placeras bakom røren, närmast väggen. Skär i vinkel enligt bilden. Om røren är placerade på golvet kortsida, kapa brädan i 90° vinkel rakt genom hålen. Lägg brädan, limma fast den lösa biten, placera en kil mot väggen medan limmet torkar och täck med rørmanschetter.

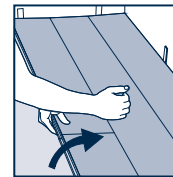


Dörrkarmen kan tas bort och flyttas uppåt, men det är oftast lättare att såga av den. Använd en lös golvbräda som höjdmall och såga av foder och karm. Se till att golvet inte kläms mellan undergolvet och karmen.



### TA BORT GOLVET (UTAN VERKTYG)

Separera hela raden genom att lyfta upp den försiktigt och knacka lätt precis ovanför skarven. Vik upp och lossa hela långsidan.



Dra isär/skjut ut brädans kortände i sidled.

