

Instrukcja instalacji

04/2022

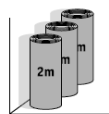
ProtectWall: 1.5mm & 1.5CR

WARUNKI I WYŁĄCZENIA

- Aplikacja może być wykonywana na gładkich, suchych, czystych, twardych i nośnych ścianach z betonu, tynku, HDF, sklejki i płyt pilśniowych. Płyty muszą być mocno przymocowane, aby uniknąć przesuwania się lub wypaczania, ponieważ pokrywane są tylko z jednej strony. Dopuszczalna wilgotność podłoży cementowych wynosi do 2%, a podłoży anhydrytowych do 0,5% w odniesieniu do badania metodą CM) oraz nie narażona na działanie wilgoci.
- Powierzchnia ściany musi być wystarczająco mocno związana, aby wytrzymać ciężar materiału.
- Odchylenie pionu ściany powinno być mniejsze niż 5 mm na wysokości 2,5 m.
- Betonową lub cementową ścianę należy zwykle wygładzić za pomocą wodoodpornej masy szpachlowej wyrównującej, aby uzyskać gładką i wytrzymałą powierzchnię nadającą się do klejenia.
- Nie instalować na ścianach pomalowanych farbami olejnymi lub innymi, które mogłyby osłabić chłonność ściany.
- Przed przystąpieniem do montażu należy zawsze nałożyć na ścianę odpowiedni środek gruntujący, należy postępować zgodnie z zaleceniami producenta kleju
-

PRZYGOTOWANIE

- Pył i luźne cząstki należy dokładnie usunąć. Bardzo chłonne lub zmiennie chłonne podłoża należy uszczelnić odpowiednim podkładem. Z agruntowana powierzchnia musi być całkowicie sucha przed rozpoczęciem układania.
- Podczas nakładania mas wygładzających należy stosować masy spełniające minimalne wymagania norm budowlanych.
- Do znakowania należy używać wyłącznie ołówka. Należy pamiętać, że wszelkie oznaczenia wykonane flamastrami, markerami z trwałym i nietrwałym tuszem, długopisami itp. mogą powodować odbarwienia z powodu migracji.
- Jeśli używany jest materiał z kilku rolek, powinny one mieć te same numery seryjne i być używane w kolejności.
- Przed ułożeniem należy odczekać, aż materiał, klej i podłoże osiągną temperaturę pokojową, tj. temperaturę co najmniej 15°C. Względna wilgotność powietrza powinna wynosić 35-65%. Rolki należy przechowywać w pomieszczeniu przez co najmniej 24 godziny przed montażem, a najlepiej przez 48 godzin.
- Rolki należy przechowywać na równej powierzchni. Wszelkie wady materiału należy niezwłocznie zgłaszać do najbliższego biura sprzedaży.
- Należy zawsze podawać numer koloru i rolki, które znajdują się na etykiecie.



2-metrowe rolki należy przechowywać w pozycji pionowej z zachowaniem odstępów między rolkami.

INSTALACJA

■ Ważne jest, aby rolki były przechowywane pionowo w pomieszczeniu, w którym będą instalowane przynajmniej 24 godziny przed montażem, przy minimalnej temperaturze podłoża wynoszącej 15°C i powietrza 18°C. Optymalna względna wilgotność powietrza w pomieszczeniu powinna wynosić 30-60%. Zalecana temperatura użytkowania powinna być utrzymana przez cały czas montażu oraz w późniejszym okresie użytkowania

■ Przyciąć bryty na odpowiednią długość i położyć je w celu aklimatyzacji i odprężenia przed montażem na co najmniej 24 godziny. Jest to szczególnie ważne w przypadku dłuższych arkuszy.

■ Bryty są w pełni przyklejone klejem zatwierdzonym do okładzin ściennych Tarkett. Należy nakładać ok. 150-200 g/m² za pomocą zalecanej pacy (TKB A4).

Należy zapoznać się z instrukcjami producenta kleju dotyczącymi pokrycia, czasu otwartego itp. Przykłady odpowiednich klejów można znaleźć na stronie professionals.tarkett.com.

■ Czas montażu zależy od rodzaju podłoża, jego chłonności, temperatury i wilgotności powietrza w pomieszczeniu. Klej musi być wystarczająco lepki, aby zagwarantować prawidłowy montaż, a jednocześnie wystarczająco wilgotny, aby zagwarantować odpowiednie związanie kleju z podłożem materiału.

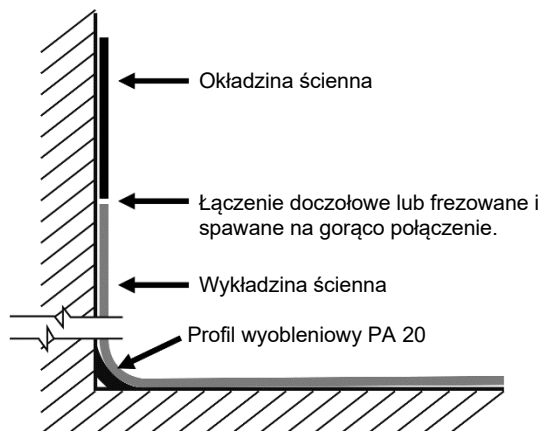
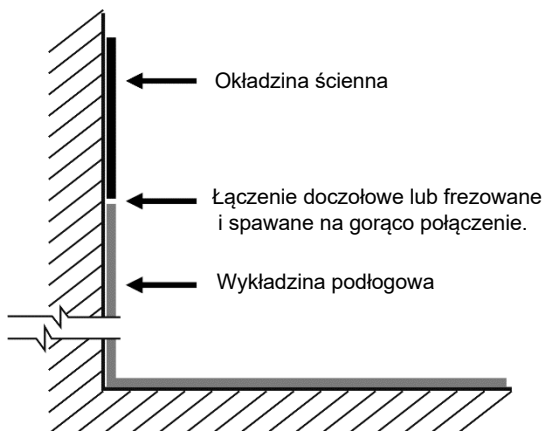
■ Arkusze należy montować tak, aby uniknąć różnic kolorystycznych. W miarę możliwości należy odwrócić arkusze, nałożyć je na siebie i w razie potrzeby przyciąć krawędzie. Nigdy nie należy przecinać arkuszy jeden na drugim. Może to spowodować uszkodzenia ściany po spodem.

■ Dokładnie przetrzyj powierzchnię ze wzorem pacą korkową z zaokrągloną krawędzią, aby upewnić się, że okładzina ma całkowicie przylegać do kleju i że całe powietrze zostało usunięte. Upewnij się, że narzędzie używane do dociskania okładziny nie porysuje powierzchni. Użyj wałka do ścian i przeturlaj go w poprzek ściany, aby zagwarantować skuteczne przyklejenie.

POŁĄCZENIE WYKŁADZIN PODŁOGOWYCH I ŚCIENNYCH

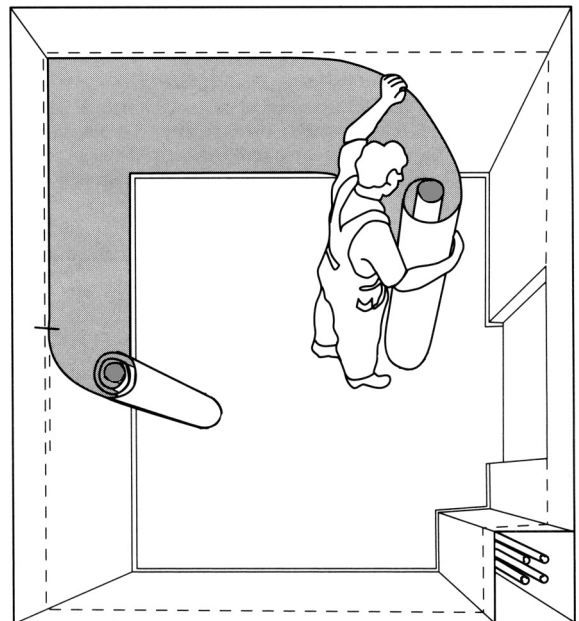
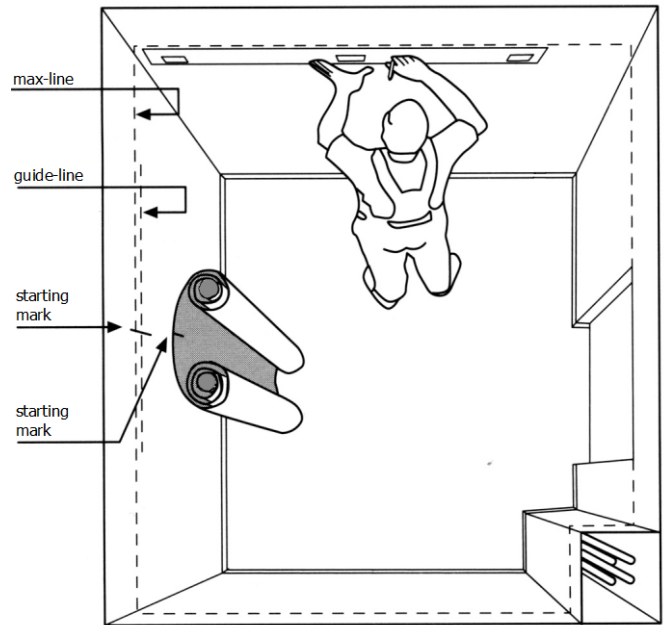
■ Wykładzina powinna być wywinęta na minimalną wysokość 10 cm lub 13 cm. Wyoblenie może być wykonany bezpośrednio przez termoforowanie dzięki dmuchawie gorącego powietrza tylko pod warunkiem montażu pod kątem 90 stopni bez pustki powietrznej

■ W przeciwnym wypadku obowiązkowo należy użyć listwy wyobleniowej



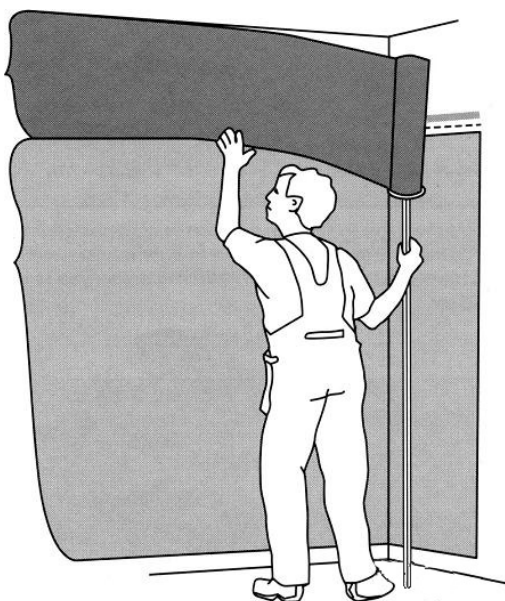
INSTALACJA POZIOMA

- Sprawdź, czy na ścianach i w narożnikach nie ma spadków. Narysuj poziomą linię (max-line) 207 cm powyżej poziomu wykończonej podłogi. Jest to maksymalna wysokość pozwalająca na 3 cm zakładkę na podłodze.
Uwaga: Znaki i linie należy zaznaczać wyłącznie ołówkiem.
- Zmierz obwód pomieszczenia i zaznacz go w połowie linii maksymalnej lub w innym odpowiednim punkcie początkowym (w zależności od rur, narożników zewnętrznych itp.).
- Wytnij arkusz i zwień go tylną stroną na zewnątrz, a następnie wykonaj odpowiedni znacznik początkowy z tyłu arkusza.
- Zwiń pozostałą część wyciętego arkusza (ewentualnie na rurce) do oznaczenia, tak aby uzyskać dwa łączące się "zwoje".
- Narysuj nową poziomą linię o długości około 1 m (linia początkowa), gdzie okładzina ścienna ma być początkowo nałożona na wysokości 200-207 cm, w zależności od nachylenia narożników itp. Uwaga: Narożniki pochylone na zewnątrz spowodują niedobór materiału na dole po obróceniu.
- Za pomocą szpachelki o drobnych zębach TKB A4 (200-250 g/m²) pokryj określony obszar klejem akrylowym zalecanym przez firmę Tarkett.
- Nałóż klej na powierzchnię ściany do pierwszej linii maksymalnej. Odczekaj odpowiedni czas przywierania kleju, a następnie wyrównaj pierwszą sekcję z linią prowadzącą i dociśnij za pomocą klina korkowego, wypychając pęcherzyki powietrza od góry do dołu i od środka do krawędzi.
- Czas montażu zależy od rodzaju podłoża, jego chłonności, temperatury i wilgotności powietrza w pomieszczeniu. Należy zapoznać się z instrukcjami producenta kleju dotyczącymi pokrycia, czasu otwartego itp. W razie wątpliwości nie należy pokrywać klejem dużych powierzchni.
- Umieść rolki tak, aby oznaczenia na rolkach i oznaczenia na ścianach były wyrównane. Nakładaj rolki pojedynczo.
- Przyciąć okładziny ścienna na zakładkę do wykładziny podłogowej przed wyschnięciem kleju.



BORDER (opcjonalnie)

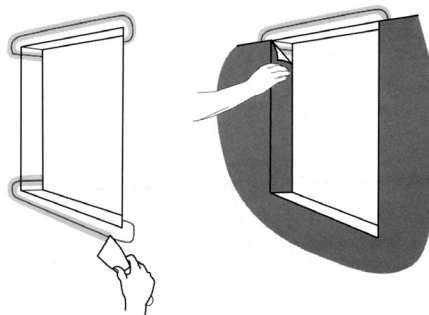
- Zaznacz na okładzinie ściennej miejsce, w którym kończy się dolna część obramowania. Zawsze postępuj od linii maksymalnej. Pozostaw 3 cm na zakładkę.
- Zmierz border przytnij ją do odpowiedniej długości (i szerokości, jeśli dotyczy). Nawinąć ją na odpowiedniej długości plastikową rurkę.
- Nałóż klej na obszar, w którym ma znajdować się obramowanie. Należy bardzo uważać, aby klej dotarł aż do oznaczeń na zakładce.
- Border jest nakładana zgodnie z oznaczeniami. Najlepiej rozpocząć w rogu w suchym miejscu. Regularnie sprawdzaj, czy nie ma nadmiernego zwilżenia między obramowaniem a okładziną ścienną.
- Kontynuuj obramowanie co najmniej 2 cm na drugiej ścianie i zakończ tam. Alternatywnie, obramowanie można połączyć nad drzwiami.



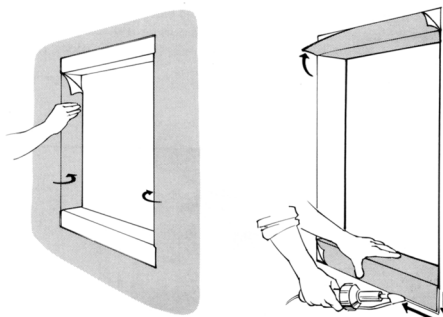
- Zachowaj szczególną ostrożność podczas zmywania pozostałości kleju na zakładce obramowania. Należy użyć czystej wody i detergentu odpowiedniego do usuwania kleju.

OKNA

- Opcja 1: Przy wnękach okiennych należy najpierw nałożyć luźne kawałki w górnej i dolnej wnęcie, a następnie wypełnić krawędzie. Okładzina ścienna jest rozwijana nad obszarem okna, a następnie składana do ościeża. Zakładka do dolnej wnęki powinna być uszczelniona.



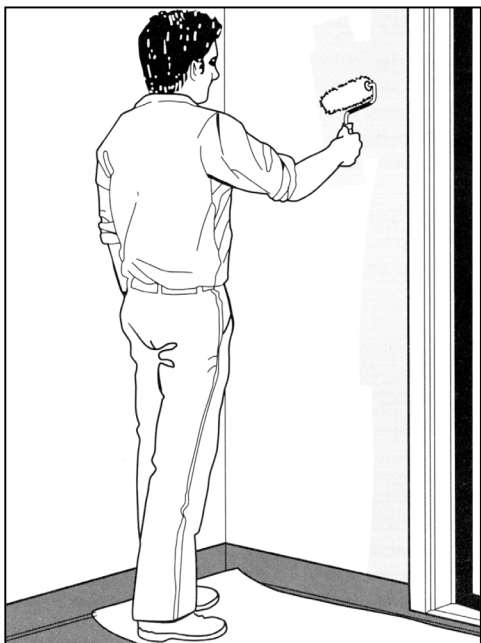
- Opcja 2: We wnękach okiennych okładzina ścienna jest rozwijana nad obszarem okna, a następnie składana w ościeżach. Luźne kawałki są wkładane w dolną wnękę i w razie potrzeby w górną wnękę. Luźne elementy są łączone z okładziną ścienną za pomocą spawów.



Aby uzyskać najlepszy rezultat, konieczne jest dodatkowe podgrzanie i dociśnięcie, aby zapewnić dobre połączenie w nakładających się obszarach.

INSTALACJA PIONOWA

- Montaż należy rozpocząć od ościeżnicy drzwi na wolnej od przeszkód ścianie lub użyć poziomiczki stolarskiej lub pionu na ścianie, aby zaznaczyć pionowe linie początkowe dla każdego arkusza. Linie pionu należy zawsze ustawiać tak, aby montować arkusze od krawędzi do krawędzi lub t a k , aby zachodziły na siebie i przecinały krawędź następnego arkusza. Do znakowania i wyznaczania linii należy używać wyłącznie ołówka.
- **Uwaga:** Szerokość materiału wynosi około 200 cm. Zaplanuj instalację tak, aby szwy znajdowały się w odległości co najmniej 200 mm od narożników wewnętrznych i zewnętrznych.

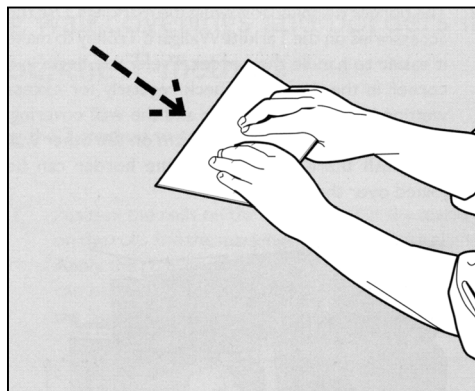


- Nałożyć klej na powierzchnię ściany, na której zostanie zainstalowany pierwszy arkusz, kilka mm za krawędzią szwu. Nałóż klej zgodnie z instrukcjami producenta.
- Za pomocą szpachelki o drobnych zębach TKB A4 (200-250 g/m²) pokryj określony obszar klejem akrylowym zalecanym przez firmę Tarkett.
- Wstępnie przyciąć arkusze nieco dłuższe niż wysokość ściany i pozostawić do ułożenia na płasko i ustabilizowania. W razie potrzeby przytnij krawędź ratunkową po stronie, która będzie wyrównana z linią pionu.

- Zwinąć materiał ścienny (do wewnątrz) w kierunku wzdłużnym. Dla każdego dodatkowego arkusza niezakłóconej ściany nałóż klej jak poprzednio i rozwiń arkusz na klej. Zamontuj arkusz krawędzią do krawędzi lub nałóż na poprzedni i przytnij krawędź, podążając za ponownie przyciętą krawędzią.
- Odwróć naprzemienne arkusze dla wzorów na całej powierzchni, w razie potrzeby zainstaluj w tym samym kierunku (grafika).



- Umieść krawędź materiału ściennego na linii pionowej i rozwiń na klej. Rozwijaj arkusz stopniowo w kierunku kleju.
- Mocno dociśnij arkusz za pomocą kawałka deski z zaokrągloną krawędzią lub podobnego narzędzia. Pracuj od góry do dołu i od środka do boków arkusza. **WAŻNE: Upewnij się, że usunąłeś całe uwięzione powietrze.**



NAROŻNIKI WEWNĘTRZNE

- Zmierzyć odległość od ostatniego zainstalowanego arkusza do narożnika sąsiedniej ściany i wokół niego, równą szerokości materiału. Zaznacz pionową linię w tej odległości.
- Nałóż klej na ścianę i rozwiń materiał ścienny w ten sam sposób, zaczynając od linii pionu i kierując się w stronę narożnika.
- Protectwall można docisnąć pod kątem, używając dmuchawy gorącego powietrza w celu zmiękczenia materiału i dokładnego wywinięcia.
- Szczególny przypadek Protectwall 1.5 CR (pomieszczenie czyste): użyj formierki do wnęk (PA15), aby zapewnić prawidłowe formowanie kąta i użyj rolki narożnej, aby utworzyć narożnik, jednocześnie ogrzewając pokrycie dmuchawą gorącego powietrza.

NAROŻNIKI ZEWNĘTRZNE

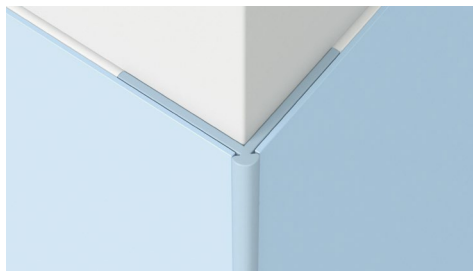
- Zmierzyć odległość od ostatniego zainstalowanego arkusza do narożnika sąsiedniej ściany i wokół niego, równą szerokości materiału. Narysuj kredą linie na tylnej stronie okleiny ściennej odpowiadające 100 mm po każdej stronie narożnika.
- Nałóż kontaktowy klej akrylowy na ścianę i tylną stronę okleiny ściennej za pomocą pędzla lub wałka do lamp w odległości 100 mm z każdej strony narożnika i pozostaw do wyschnięcia w czasie przewidzianym dla danego kleju. W tym celu można użyć kleju akrylowego na bazie wody lub specjalnej suchej taśmy.



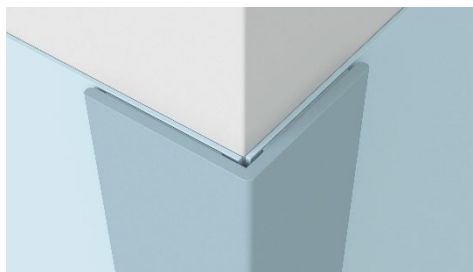
W przypadku jakichkolwiek wątpliwości lub wyjaśnień prosimy o kontakt z lokalnym przedstawicielem Tarkett w celu uzyskania dalszych informacji.

- Nałóż klej akrylowy na pozostały obszar ściany i umieść arkusz. Podgrzej i lekko rozciągnij materiał ścienny wokół narożnika, jednocześnie mocno dociskając go do kleju.
- Aby ułatwić zastosowanie narożnika zewnętrznego, istnieją różne alternatywy:
 1. Przytnij spodnią stronę Protectwall wzdłuż wysokości ściany na linii narożnika narysowanej na spodzie (maksymalnie 0,4 mm). Następnie wciśnij złożony materiał w narożnik.
 2. Bryt można również wstępnie złożyć przed nałożeniem na klej za pomocą dmuchawy gorącego powietrza i narzędzia do prasowania. Następnie należy docisnąć złożony arkusz do narożnika.
- W przypadku, gdy wolisz nie przechodzić przez narożnik, ale przyciąć okleinę ścienną pod kątem, na zewnętrznym narożniku można umieścić specjalne profile (narożniki osadzone lub osadzane)

Przed instalacją Protectwall w celu osadzenia narożników:

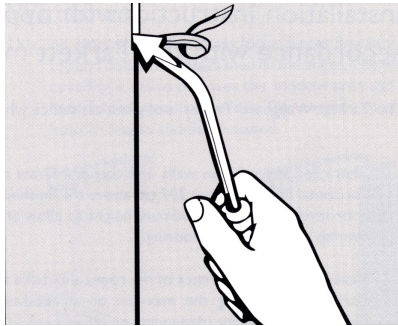


Po instalacji Protectwall w celu osadzenia narożników:

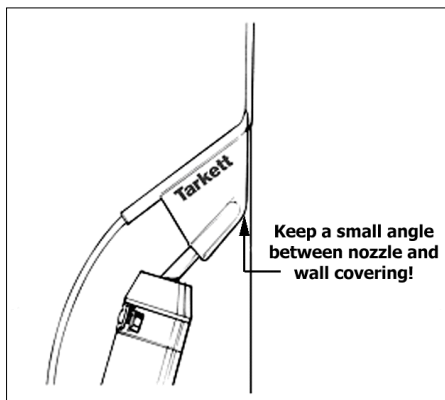


FREZOWANIE I SPAWANIE NA GORĄCO

- Rowki należy wykonać do około 3/4 grubości przy użyciu frezarki ręcznej.

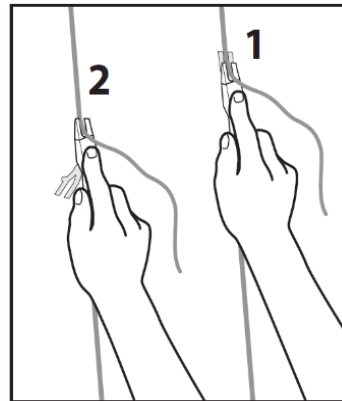
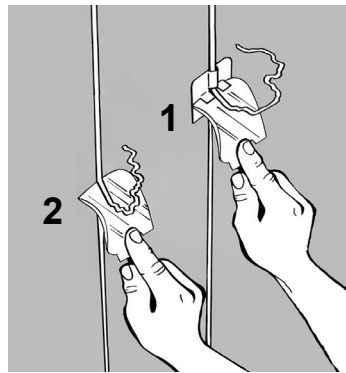


- Do frezowania i spawania należy przystąpić po min. 24 h od instalacji. Polecamy frezarki ręczne wózkowe lub dedykowane do ścian frezy ręczne. Odstęp między brytami nie powinien być większy niż 0,5 mm. Frezowanie krawędzi powinno być na min. 2/3 grubości wykładziny.
- Spawanie odbywa się specjalną trójkątną końcówką w temperaturze ok. 350°C,
- Przed przystąpieniem do spawania na gorąco należy poćwiczyć na skrawku materiału, aby określić właściwą technikę i ustawienia temperatury.
- Proszę zwrócić uwagę na prawidłowe ustawienie wylotu ciepłego powietrza aby równomiernie nagrzać krawędzie wykładziny.



KONTROLA PRAC

- Prace należy zakończyć inspekcją. Upewnij się, że nowo ułożona wykładzina nie ma pozostałości kleju, a połączenie jest równe i nie ma pęcherzyków powietrza.
- Przycinanie sznura odbywa się tradycyjną halabardą albo Mozartem. Zawsze w dwóch fazach by sznur nie uległ zapadnięciu. Pierwsza faza z podkładką, druga bez.



WAŻNE

- Należy używać wyłącznie klejów zalecanych przez producentów klejów

PIERWSZE CZYSZCZENIE

- Po instalacji zawsze zalecane jest pierwsze czyszczenie. Pozostałe resztki kleju powinny zostać usunięte za pomocą spirytusu i czystej szmatki. Lekko zabrudzone ściany przetrzyj wilgotną szmatką aby usunąć brud i kurz pozostały po budowie.

WPŁYW LAMP UV NA OKŁADZINĘ

- W przypadku stosowania lamp wirusobójczych i bakteriobójczych bezpośredniego działania, emitujących promieniowanie UV (w tym UV-C) należy pamiętać, że długotrwałe bezpośrednie naświetlanie promieniowaniem UV-C, może doprowadzić do odbarwienia i zdegradowania się nawierzchni wykładziny. Wskazane jest sprawdzenie instrukcji użytkowania lub skontaktowanie się z dostawcą/producentem lampy w celu uzyskania odpowiednich informacji o wpływie emitowanego promieniowania na materiały.

WARUNKI UŻYTKOWANIA

- Rekomendowane warunki użytkowania powinny odpowiadać wymaganiom, które należy spełnić na etapie aklimatyzacji i montażu wykładziny. Szczególną uwagę należy zwrócić na temperaturę pomieszczenia, minimalną temperaturę podłoża oraz wilgotność względną powietrza.
- Mycie powierzchni zgodnie z zaleceniami za pomocą środków z neutralnym pH dedykowanych do wykładzin PCV.