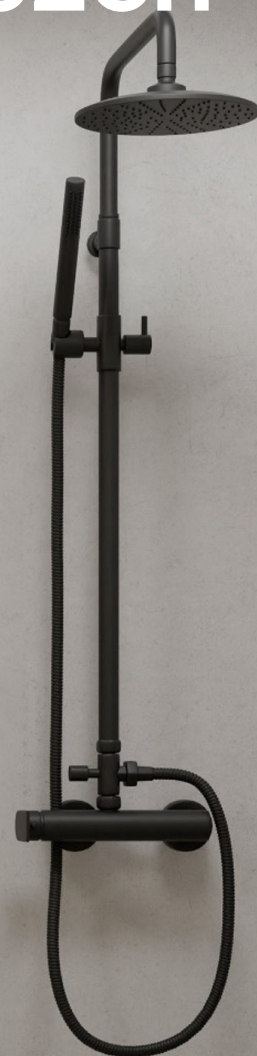


Systemy do pomieszczeń mokrych

Instrukcje
montażu
i użytkowania



Instrukcje montażu i użytkowania rozwiązań podłogowych i okładzin ściennych

Aquarelle HFS

Aqua Multisafe / Granit Multisafe / Granit Safe.T

SPIS TREŚCI

1. PRZYGOTOWANIE I WAŻNE INFORMACJE DOTYCZĄCE MONTAŻU.....	3
1.1. Warunki i wymagania	
1.2. Przygotowanie podłoża	
2. PRZEGLĄD MONTAŻU – NAJWAŻNIEJSZE ETAPY I WSZYSTKIE POTRZEBNE ELEMENTY.....	4
2.1. Przegląd najważniejszych etapów montażu	
2.2. Akcesoria do montażu wodoszczelnego	
2.3. Specjalistyczne narzędzia ułatwiające instalację	
3. MONTAŻ WYKŁADZIN PODŁOGOWYCH.....	9
3.1. Montaż profili wyobleniowych i narożnych	
3.2. Docinanie wokół rur i odpływów podłogowych	
3.3. Frezowanie, spawanie i docinanie	
4. MONTAŻ OKŁADZINY ŚCIENNEJ	13
4.1. Montaż poziomy	
4.2. Montaż pionowy	
4.3. Frezowanie, spawanie i docinanie	
5. INNE PRACE WYKOŃCZENIOWE	17
5.1. Kontrola	
5.2. Ochrona	
6. CZYSZCZENIE I KONSERWACJA	18
6.1. Pielęgnacja rozwiązania podłogowego: Granit Multisafe, Granit Safe.T lub Aqua Multisafe	
6.2. Pielęgnacja okładzin ściennych: Aquarelle Wall HFS	
6.3. Usuwanie plam	
7. UWAGI I ZALECENIA.....	19

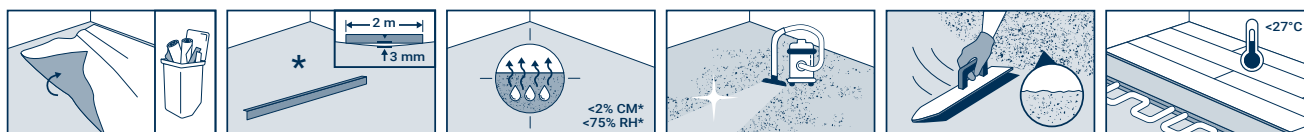
1. PRZYGOTOWANIE I WAŻNE INFORMACJE DOTYCZĄCE MONTAŻU

Systemy do pomieszczeń mokrych obejmują rozwiązania podłogowe, okładziny ścienne, odpływy i akcesoria. Gwarancja obowiązuje wyłącznie w przypadku, gdy całe pomieszczenie zostanie wykończony zalecanymi produktami Tarkett wraz z odpływami i akcesoriami, a także zalecanymi przy montażu produktami pomocniczymi.

Wszystkie podłogi elastyczne Tarkett są wytwarzane z surowców najwyższej jakości i pod ścisłą kontrolą. Spełniają najsurowsze wymagania architektów, wykonawców, właścicieli i użytkowników. Wysokiej jakości materiał to tylko połowa sukcesu: piękny wygląd i funkcjonalność wykładziny podłogowej zależą również od prawidłowego montażu na odpowiednim podłożu. Postępowanie zgodnie z instrukcją montażu powinno ułatwić wykonanie pracy. Produkty podłogowe i ścienne Tarkett są regularnie wykorzystywane w testach przez producentów klejów w celu zapewnienia ich zgodności. Wszelkie późniejsze zalecenia dotyczące wyboru kleju stanowią wyłączną odpowiedzialność producentów kleju.

1.1. Warunki i wymagania

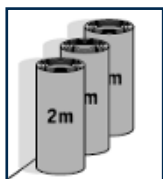
- Podłoże musi być czyste, suche i bez pęknięć. Usunąć kurz i zabrudzenia, takie jak plamy farby, oleju itd., które mogą zmniejszać przyczepność. Należy pamiętać, że ślady asfaltu, wycieki oleju, środki impregnujące, ślady długopisu itp. mogą powodować odbarwienia. Tam, gdzie to konieczne, wykonać izolację przeciwwilgociową. Izolację przeciwwilgociową należy wykonać zgodnie z lokalnymi normami budowlanymi. Sprawdzić wilgotność podłóg układanych na gruncie, nad kotłowniami, na ogrzewaniu podłogowym lub w obecności rur osiagających wysokie temperatury itd.
- W przypadku montażu na podłożu betonowym z instalacją ogrzewania podłogowego, instalację tę należy:
 - Włączyć na 3–4 tygodnie przed układaniem rozwiązania podłogowego, aby uzyskać poziom wilgotności zapewniający odpowiednie przywieranie wykładziny.
 - Wyłączyć na 48 godzin przed montażem, aby podłoże wróciło do temperatury mieszczącej się w zakresie zalecanym przez producenta wykładziny. Ponowne uruchomienie ogrzewania może nastąpić dopiero po 6–7 dniach od zakończenia prac, co jest konieczne dla prawidłowego związania kleju.
- **Podczas instalacji tego produktu na podłożach betonowych, które nie posiadają izolacji przeciwwilgociowej, zawartość wilgoci mierzonej jako wilgotność względna musi być mniejsza niż 2% w przypadku CM (metoda karbidowa) – zawsze należy zapoznać się z lokalnymi normami. zawsze przestrzegać lokalnych norm.**
- Jeśli w podłożu układane są rury, należy je poprowadzić tak, aby wykładzina nie była stale narażona na działanie temperatur powyżej 27°C. W przeciwnym razie może dojść do odbarwień i/lub innych zmian właściwości materiału.
- Maksymalna wilgotność posadzki i podobnych podłoży nie może przekraczać 8% (co odpowiada 40% wilgotności względnej w temp. +20°C), tak aby późniejsze ruchy nie spowodowały uszkodzeń.



1.2. Przygotowanie podłoża

- Starannie usunąć pył i drobne zanieczyszczenia. Silnie chłonne lub zmiennie chłonne podłoża należy uszczelnić odpowiednim podkładem. Przed ułożeniem wykładziny upewnić się, że podłoże jest całkowicie suche.
- W przypadku zastosowania masy wygładzającej upewnić się, że spełnia ona minimalne wymagania określone w normach budowlanych. **UWAGA:** Nieprawidłowe i/lub niewystarczające wymieszanie dwuskładnikowych związków polimerowych może prowadzić do powstania odbarwień. Nie mieszać składników bezpośrednio na podłożu.
- Do szpachlowania lub wypełniania w miejscach występowania wilgoci należy stosować wodoodporną masę poziomującą.
- W celu uzyskania informacji na temat konkretnych podłoży i ich przygotowania należy skontaktować się z działem pomocy technicznej Tarkett.

- Do wykonywania oznaczeń na ścianach stosować wyłącznie ołówki grafitowe. Należy pamiętać, że mazaki, markery, długopisy itp. mogą powodować przebarwienia w wyniku migracji tuszu.
- Jeśli wykorzystywany jest materiał z kilku rolek, powinny to być rolki o tym samym numerze partii i powinny one być układane w kolejności zgodnej z numeracją.
- Przed montażem należy zadbać o aklimatyzację materiału, kleju i podłoża w temperaturze pokojowej, tj. co najmniej 18°C, oraz w wilgotności względnej w przedziale 30–60%. Rolki wymagają aklimatyzacji przed rozpoczęciem montażu przez co najmniej 24 godziny (zalecane 48 godzin).
- Rolki muszą być przechowywane na równej powierzchni. Wszelkie widoczne wady materiału muszą zostać natychmiast zgłoszone w najbliższym punkcie sprzedaży. W zgłoszeniach należy zawsze podawać kolory i numery rolek wskazane na etykiecie. Rolki o długości 2 m przechowywać w pozycji pionowej z zachowaniem między nimi odstępów.

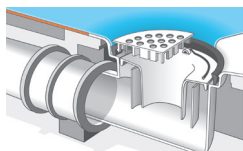


2. PRZEGLĄD MONTAŻU – NAJWAŻNIEJSZE ETAPY I WSZYSTKIE POTRZEBNE ELEMENTY

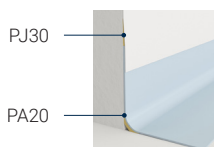
2.1. Przegląd najważniejszych etapów montażu

Są to główne etapy montażu na podłożu i ścianach w pomieszczeniu mokrym z uwzględnieniem najważniejszych akcesoriów. Montaż w pomieszczeniu mokrym musi zostać wykonany przez wykwalifikowanych instalatorów zgodnie ze specyfikacjami systemów do pomieszczeń mokrych Tarkett. Oferujemy szkolenia w zakresie montażu – prosimy o kontakt z naszymi zespołami szkoleniowymi w celu zarezerwowania szkolenia w Tarkett Academy.

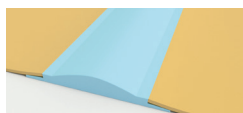
1 Montaż odpływu (hydraulik)



2 i 5 Montaż profili wyobleniowych i zakończeniowych



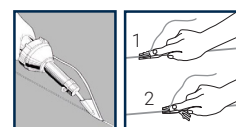
3 Montaż profili przejściowych



4 Montaż wykładziny podłogowej

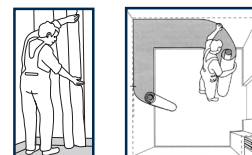


6 Spawanie za pomocą spawarki do PCV i sznura spawalniczego Tarkett



7 Montaż okładziny ściennej

Pionowy Poziomy



8 Spawanie za pomocą spawarki z końcówką trójkątną i sznura spawalniczego Tarkett

Pomoc techniczna

Jeśli Twoja firma nie ma doświadczenia w montażu naszych systemów do pomieszczeń mokrych, skontaktuj się z lokalnym biurem sprzedaży Tarkett, aby uzyskać pomoc lub zarezerwować szkolenie na miejscu i/lub wsparcie dla swojego projektu. W razie wątpliwości lub pytań należy skontaktować się z lokalnym przedstawicielem Tarkett.

2.2. Akcesoria do montażu wodoszczelnego

ODPŁYWY

- **WAŻNE:** aby zapewnić dobry odpływ wody, podłóże powinno być przygotowane ze spadkiem 1 cm na metr w kierunku odpływu.
- Odpływ musi znajdować się w odległości co najmniej 30 cm od ścian i powinien być wykonany przez hydraulika zgodnie ze specyfikacjami technicznymi Tarkett i Purus oraz zgodnie z lokalnymi normami.

ODPŁYWY OKRĄGŁE

Pionowy



Syfon Brage 75
Ø150

1416 005



Syfon Brage 50
Ø150

1416 004



Syfon Dusch Brunn
Ø150

1416 001



Syfon ze stali nierdzewnej – INOX 40
Ø130

1416 007



Syfon Safe
Ø150

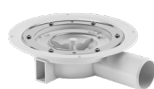
1416 014

Poziomy



Freja 50
Ø150

1416 002



Minimax s-series
Ø215

1416 013



Syfon do remontów – minimax 40
Ø130

1416 010



Syfon do remontów – minimax 50
Ø130

1416 006



Syfon Oden 75 **NOWOŚĆ**
Ø150

1416 015

ODPŁYWY PROSTOKĄTNE

Prostokątny – wymiary: Długość: 600, 900 mm / Szerokość: 130 mm

Przy wyborze odpływu należy wziąć pod uwagę trzy czynniki: rodzaj odpływu (poziomy lub pionowy), średnicę i wylot.



Chess – kratka ze stali INOX 900 mm - niski

26656 002



Chess – kratka ze stali INOX 600 mm standardowy

26655 002



Chess – kratka ze stali INOX 600 mm standardowy

26655 002

Wylot boczny dolny

Syfon Vinyl Plus
Ø50 boczny, dł. 900 mm; szer. 130 mm; wys. 83 mm;

26697 002

Wylot boczny dolny

Syfon Vinyl Plus
Ø75 boczny dł. 600 mm; szer. 130 mm; wys. 126 mm;

26689 002

Wylot boczny dolny

Syfon Vinyl Plus
Ø50 boczny dł. 600 mm; szer. 130 mm; wys. 124 mm;

26687 002

NARZĘDZIA I AKCESORIA DO MONTAŻU ODPŁYWÓW

Akcesoria Purus



Wspornik
1417 004



Pierścień zaciskowy: 150 mm
1417 002



Zestaw montażowy –
kratka ze stali nierdzewnej
1417 006



Zestaw ryglujący –
kratka ze stali nierdzewnej
z oceną bezpieczeństwa
1417 021



Nóż Purus biały
Ø150 1417 003



Nóż Purus niebieski
Ø130 1417 012
Dodatkowe
ostrza (x5) 1417 016

Odpływy suche



Odpływ suchy
Brage/Oden
Ø125 1417 005



Odpływ suchy Freja
1417 007



Odpływ suchy
Duschbrunn
1417 008



Odpływ suchy **NOWOŚĆ**
NOOD
(wszystkie odpływy)
1417 024

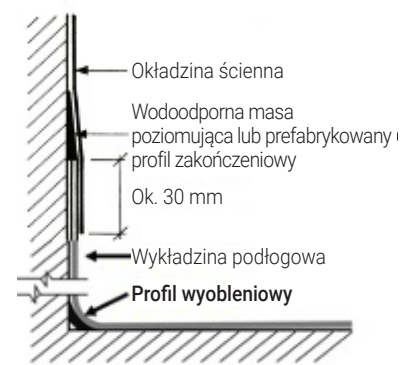
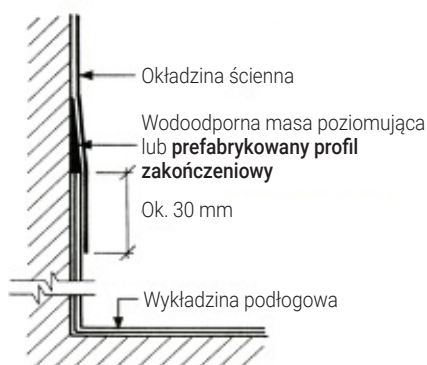
Odpływ suchy NOOD



Odpływ suchy NOOD –
minimax 40
1417 019

NOOD to odpływ suchy, który otwiera się w kontakcie z wodą, a następnie automatycznie zamyka. Chroni przed nieprzyjemnymi zapachami i bakteriami oraz doskonale nadaje się do wykorzystania w szpitalach.

PROFILE WYOBLENIOWE I ZAKOŃCZENIOWE



Profile wyobleniowe

- Wysokość wyoblenia rozwiązania podłogowego powinna wynosić co najmniej 10 cm lub 13 cm. Wyoblenie może być wykonane bezpośrednio przez termoformowanie dzięki dmuchawie gorącego powietrza tylko pod warunkiem montażu pod kątem 90 stopni bez pustki powietrznej lub poprzez zainstalowanie najpierw profilu wyobleniowego.
- Z wykle łączy się je z listwą wykończeniową zakrywającą krawędź wykładziny podłogowej. Profile wyobleniowe z PCV są dostępne w 5 rozmiarach z myślą o różnych promieniach wyoblenia narożnika. Zalecamy korzystanie z profili wyobleniowych. Wygładzając powierzchnię pod narożnikiem, zwiększają również higienę i wodoszczelność rozwiązania podłogowego. Zaokrąglony narożnik ułatwia także montaż oraz utrzymanie i pielęgnację podłogi.
- **NOWOŚĆ:** Samoprzylepny profil PA 20 z myślą o szybszym i łatwiejszym montażu.

■ PA15

Poprawa higieny w narożnikach ścian

PA15-PVC (15 × 15 mm) – nr kat. 2661 7001

PA15-NON-PVC – nr kat. 580101 000

■ PA20 SA

Samoprzylepny profil wyobleniowy do szybszego montażu

PA20 SA (20 × 20 mm) – nr kat. 1441 001

■ PA20 & PA30

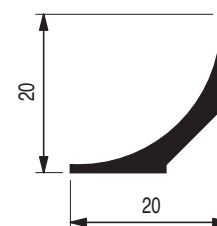
Dodatkowa wytrzymałość w newralgicznym miejscu łączenia ściany z podłogą

PA20-PVC (20 × 20 mm) – nr kat. 1441 000

PA20-NON-PVC – nr kat. 580102 000

PA30-PVC (30 × 30 mm) – nr kat. 1442 000

PA30-NON-PVC – nr kat. 580104 000



Profile zakończyeniowe

- Okładzina ścienna powinna zachodzić na wyoblenie podłogi na co najmniej 3 cm, aby uzyskać widoczne wyoblenie o wysokości 7 cm lub 10 cm. Aby uzyskać najlepsze rezultaty, przed montażem okładziny ściennej górną część wyoblenia podłogi należy stopniowo zwać do ściany za pomocą wodoodpornej masy poziomującej, którą należy zeszlifować w celu uzyskania gładkiego wykończenia. Można również użyć profilu zakończyeniowego Tarkett (PJ 30/65).
- Elastyczne profile zakończyeniowe z PCV (PJ) do pomieszczeń mokrych to trójkątne elementy mocowane za pomocą kleju w celu zniwelowania różnicy grubości między wyprowadzoną na ścianę wykładziną podłogową a okładziną ścienną Aquarelle. Gwarantują one całkowitą wodoszczelność połączenia między wyobloną wykładziną podłogową a okładziną ścienną.
- **NOWOŚĆ:** Samoprzylepny profil PJ30 z myślą o szybszym i łatwiejszym montażu.

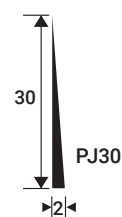
■ **PJ30 PVC (30 mm)** – nr kat. 1418 001

■ **PJ30 NON-PVC (30 mm)** – nr kat. 580105 000

■ **PJ65 PVC (65 mm)** – nr kat. 2666 1001

■ **PJ65 NON-PVC (65 mm)** – nr kat. 580106 000

■ **Profil zakończyeniowy samoprzylepny PJ30 SA (30 mm)** – nr kat. 1418 003



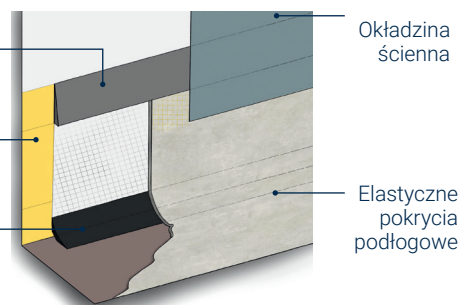
SAMOPRZYLEPNY SYSTEM WYOBLENIOWY – NOWOŚĆ

- Unikalne, pierwsze na rynku rozwiązanie
- Szybszy i bezproblemowy montaż
- Bez kleju i zapachów
- Bez zapotrzebowania na specjalne narzędzia
- Bez chaosu
- Bez dodatkowych kosztów

NOWOŚĆ Profil zakończeniowy PJ30 samoprzylepny nr kat. 1418 003

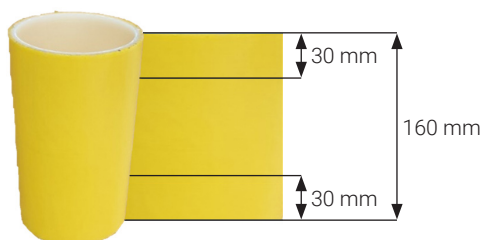
NOWOŚĆ Wstępnie przycięta taśma dwustronna nr kat. 2666 7000

NOWOŚĆ Profil wyobleniowy PA20 samoprzylepny nr kat. 1441 001

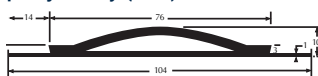
**Wstępnie przycięta taśma dwustronna**

Dociąć dwustronną taśmę klejącą o szerokości 160 mm, aby ułatwić montaż wyoblenia. Folia poliesterowa z klejem akrylowym. Wysoka odporność na rozciąganie i bariera przed przemieszczaniem się między 2 powierzchniami. Taśma została zaprojektowana przez instalatorów Tarkett w celu zapewnienia szybszego, czystszej i bezzapachowego montażu.

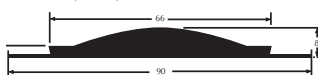
Doskonały produkt do stosowania z profilem wyobleniowym PA20 SA i profilem zakończeniowym PJ30 SA.

**PROFILE PRZEJŚCIOWE DO POMIESZCZEŃ MOKRYCH**

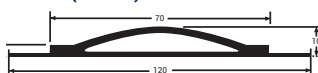
Profile przejściowe to produkty przeznaczone dla pomieszczeń mokrych. Są one dostępne w wariantach wykonania z gumy (RTS), PCV (PTS) oraz połączenia PCV i gumy (WTS1). W przypadku PCV i gumy połączenie elastyczności gumy z możliwością spawania przekłada się na doskonałe parametry wodoszczelności i komfortu użytkowania. Wersja gumowa gwarantuje doskonałą wodoszczelność oraz możliwość spłaszczenia profilu przejściowego podczas zamykania drzwi. Profile przejściowe z PCV są dostępne w 3 kolorach z myślą o szerszych możliwościach dopasowania do wykładzin podłogowych w pomieszczeniach mokrych. Wersja gumowa jest pusta w środku i musi być klejona, natomiast wersja z PCV jest spawana na gorąco. Profile przejściowe mogą być stosowane z heterogenicznymi i homogenicznymi wykładzinami winylowymi w rolkach oraz rozwiązaniami podłogowymi do pomieszczeń mokrych.

Elastyczny gumowy profil przejściowy (RTS)

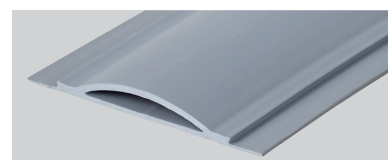
Dostępny w jednym kolorze
Grey – nr kat. 1255 748

Sztywny profil przejściowy z PCV (PTS)

Dostępny w trzech kolorach
Grey – nr kat. 2666 4001
Dark grey – nr kat. 2666 4002
Beige – nr kat. 2666 4004

Elastyczne profile przejściowe z PCV (WTS1) NOWOŚĆ

Dostępne w kolorze Grey Clay
Dł. 2 m x szer. 7/12 cm x wys. 1 cm
nr kat. 26666 000



WODOSZCZELNE KOŁNIERZE DO RUR

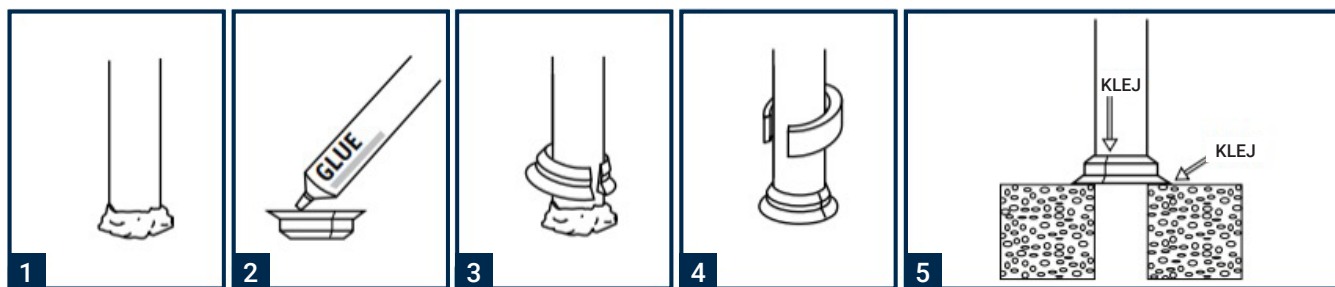
Aby uzyskać wodoszczelne wykończenie w miejscach, w których rury przechodzą przez podłogę, można zastosować kołnierze STOSET.

Wodoodporne kołnierze do rur są wykonane z PCV i przeznaczone do rur o małej średnicy (od 15/19 mm do 35/42 mm) w pomieszczeniach mokrych. Zapewniają wodoszczelne wykończenie miejsc prowadzenia przewodów rurowych o małej średnicy w sytuacji, gdy nie da się uniknąć przebicia powierzchni wykładziny podłogowej. Kołnierze są klejone i mogą być stosowane z rozwiązaniami podłogowymi do pomieszczeń mokrych.

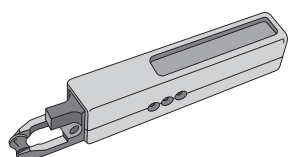
Ø15/19 mm	1420 003
Ø18/22 mm	1420 004
Ø30/35 mm	1420 007
Ø35/42 mm	1420 008



STOSET



2.3. Narzędzia specjalistyczne ułatwiające montaż – **NOWOŚĆ**



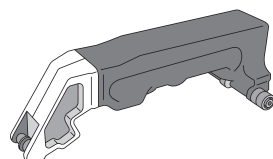
Dysza precyzyjna spawalnicza Turbo Detail Nozzle
Nr kat. 1258102

Do spawania okładzin ściennych

Dysza precyzyjna Turbo Detail zapewnia bezpieczne i bardzo regularne spawanie. Gwarantuje trwałe efekty bez uszkodzania powierzchni okładziny ściennej.



Frezy do frezarki Master Turbo
Nr kat. 1258101



Frezarka ręczna Master Turbo
Nr kat. 1258100

Do frezowania

Narzędzia Master Turbo są preferowanymi akcesoriami używanymi przez naszych instalatorów. Umożliwiają one łatwe, szybkie i precyzyjne frezowanie, które jest stałym składnikiem klasycznego procesu spawania. Prosta obsługa przekłada się na maksymalną wydajność.



Rozwijarka Aquasens
Nr ref. 1562010

Do montażu poziomego okładzin ściennych

Regulowana rozwijarka umożliwia łatwy i bezproblemowy montaż okładziny ściennej. Rolka okładziny ściennej jest złożona na rozwijarce. Podstawa rozwijarki ma trójkątny kształt, tak aby możliwie najdokładniej przylegała do ściany.

3. MONTAŻ PODŁOGI

- Instalację należy przeprowadzić w temperaturze pokojowej, tj. od 18°C do 26°C. Temperatura podłoża musi wynosić co najmniej 15°C, a wilgotność względna powietrza w pomieszczeniu powinna mieścić się w przedziale 30–60%. Utrzymywać tę samą temperaturę i wilgotność przez co najmniej 72 godziny po instalacji.
- Odradza się wykonywanie łączeń w promieniu 30 cm wokół odpływów podłogowych. W przypadku wątpliwości związanych z instalacją prosimy o kontakt z firmą Tarkett.
- **WAŻNE! WAŻNE!** Wokół i wewnątrz odpływu nie wolno stosować kleju!
- Przyciąć arkusze na długość, pozostawiając kilka centymetrów marginesu, a następnie rozłożyć je na czas aklimatyzacji i odpoczynku w pomieszczeniu, w którym mają zostać położone.
- Arkusze są klejone na całej powierzchni przy użyciu kleju zatwierdzonego do klejenia arkuszy winylowych Tarkett i z wykorzystaniem pacy TKB A2.

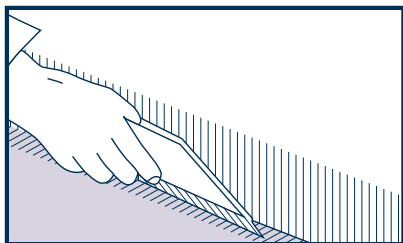
Informacje na temat wydajności, czasu schnięcia itp. znajdują się w instrukcji producenta kleju.

Przykłady odpowiednich klejów można znaleźć na stronie professionals.tarkett.com

- Czas wiązania zależy od rodzaju podłoża, jego chłonności, temperatury i wilgotności powietrza w pomieszczeniu.
- Starannie przetrzeć powierzchnię, aby zapewnić prawidłowe przyleganie wykładziny do kleju i usunięcie powietrza spod wykładziny. Upewnić się, że użyte narzędzie do przecierania nie rysuje powierzchni wykładziny. Szczotka nie nadaje się do tego celu. Za pomocą wałka do wykładzin (ok. 65 kg) wałkować poprzecznie do kierunku układania.
- Firmy, które nie miały do czynienia z systemami do pomieszczeń mokrych, mogą skontaktować się z naszym działem wsparcia technicznego w celu uzyskania porad, zaleceń, a w razie potrzeby także pomocy na miejscu. Prosimy o kontakt z lokalnym przedstawicielem handlowym Tarkett.

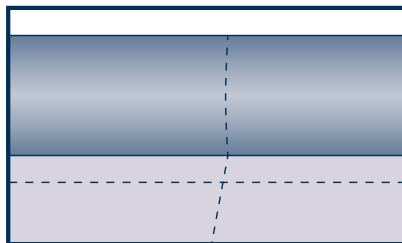
3.1. Montaż profili wyobleniowych i narożnych

Wysokość wyoblenia rozwiązania podłogowego powinna wynosić co najmniej 10 cm lub 13 cm. Wyoblenie może być wykonane bezpośrednio przez termoformowanie dzięki dmuchawie gorącego powietrza tylko pod warunkiem montażu pod kątem 90 stopni bez pustki powietrznej lub poprzez zainstalowanie najpierw profilu wyobleniowego (PA20/30).

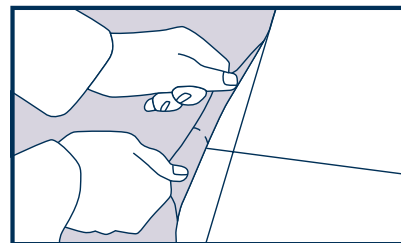


Za pomocą linijki i ołówka wyznaczyć na ścianie w miejscach wyoblenia linię na wysokości 10 lub 13 cm.

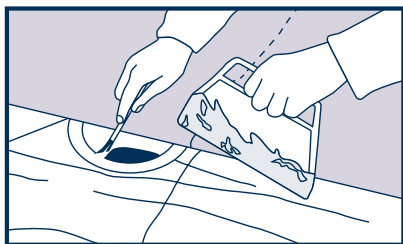
Za pomocą drobno ząbkowanej pacy nałożyć na ścianę klej akrylowy do wysokości wyznaczonej linią. Rozprowadzić także część kleju na podłożu, jak pokazano na rysunku powyżej.



Gdy klej zaczyna wiązać, należy dociąć arkusze. Przycięte arkusze powinny być dłuższe niż pomieszczenie, aby zapewnić wystarczającą ilość materiału do wprowadzenia wyoblenia. Kiedy arkusz pasuje na szerokość do pomieszczenia, zaznaczyć krzyżyk na spodzie materiału i podłożu, aby wskazać środek. To pomoże w dokładnym ułożeniu arkusza. Punkty przecięcia muszą się pokrywać podczas montażu.



Gdy szerokość pomieszczenia przekracza szerokość arkusza (należy zamontować więcej niż jeden arkusz, aby pokryć powierzchnię), zaznaczyć linię na podłożu równoległą do ściany wzdłużnej w odległości o ok. 12 cm (do 15 cm) mniejszej niż szerokość arkusza. Zaznaczyć środek pomieszczenia na tej linii. Na dole każdego arkusza zaznaczyć jego środek. Znaczniki na podłożu i arkuszach muszą pokrywać się podczas montażu.

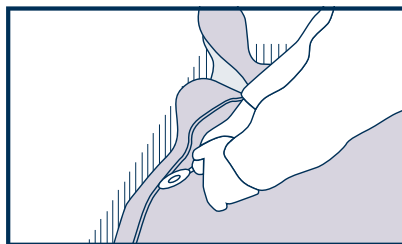


Złożyć na pół arkusze pokrywające połowę powierzchni podłogi.

Nałożyć klej na podłoże za pomocą drobno ząbkowanej pacy (TKB A2). W razie potrzeby wokół odpływów i trudno dostępnych miejsc użyć miękkiej szczotki.

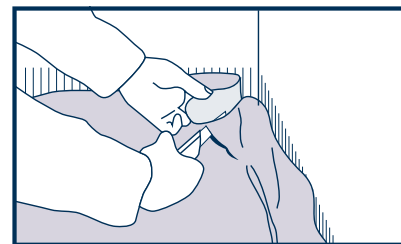
W obszarach wokół i wewnątrz odpływu stosować się do zaleceń producenta odpływu.

W przypadku akcesoriów Purus nigdy nie nanosić kleju na górne i wewnętrzne powierzchnie odpływu. Nałożyć akrylowy klej kontaktowy na spodnią stronę wykładziny podłogowej wszędzie tam, gdzie będzie ona stykać się ze ścianami.

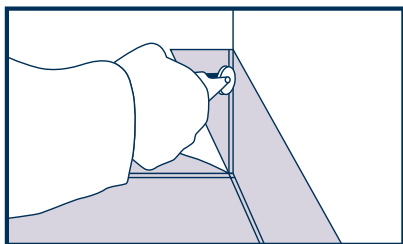


Podczas formowania wyoblen zalecamy wykorzystanie docisku lub wałka do narożników Tarkett, za pomocą których należy mocno docisnąć materiał w miejscu łączenia ściany z podłogą.

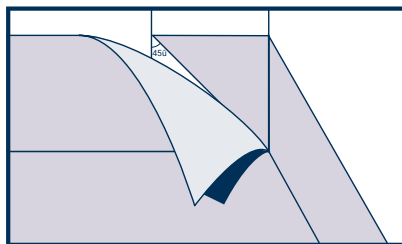
Nie używać ostrych narzędzi. W obszarach, w których jeden arkusz wystarcza do pokrycia podłoża, klej można nałożyć na całą powierzchnię przed montażem. Chociaż wymaga to doświadczenia, jest to najszybsza metoda instalacji.



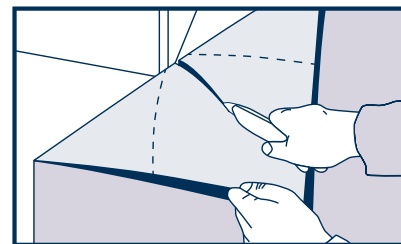
W celu dopasowania do narożnika wewnętrznego wykładzinę można naciąć w miejscu nadmiaru materiału, zaczynając około 5 mm nad podłogą w linii narożnika. Jeżeli materiał musi zostać podgrzany przed złożeniem, podgrzać przestrzeń między materiałem a ścianą. Zapewni to lepszy kontakt arkusza i kleju.



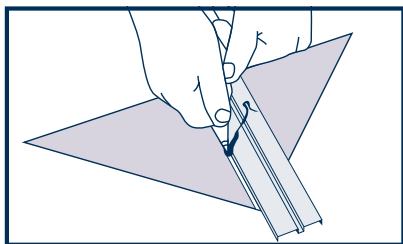
W przypadku narożników wewnętrznych mocno docisnąć materiał do narożnika. Zalecamy użycie wałka lub docisku do narożników Tarkett.



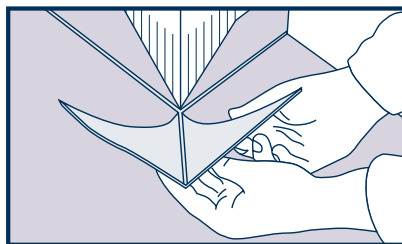
Spaw na jednej ze ścian musi być poprowadzony pod kątem 45°. Odciąć pozostałość materiału.



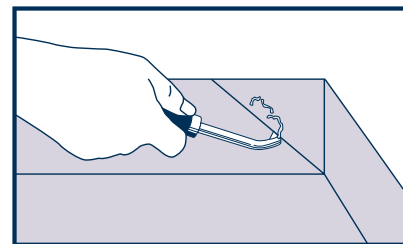
W przypadku formowania narożnika zewnętrznego po zagięciu arkusza wokół narożnika należy wykonać cięcie na wysokości ok. 5 mm nad podłożem. Linie na rysunku przedstawiają położenie narożnika na arkuszu oraz umiejscowienie linii cięcia pod kątem 45°. Wykonać cięcie ukośne w pokazanym miejscu.



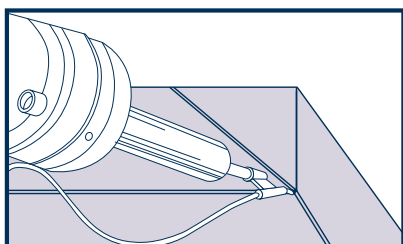
Aby dokleić trójkąt w łatwy i bezpieczny sposób, należy naciąć rowek z tyłu trójkąta za pomocą noża do narożników Tarkett. Głębokość rowka nie może przekraczać jednej trzeciej grubości wykładziny. Zakończyć frezowanie w odległości 1 cm od dolnego narożnika.



Teraz można zgiąć i umieścić wykonany trójkąt w narożu. Pokryje się on z wyobleniem wykładziny. Dociąć materiał w miejscu nachodzenia, aby idealnie dopasować przyleganie krawędzi.



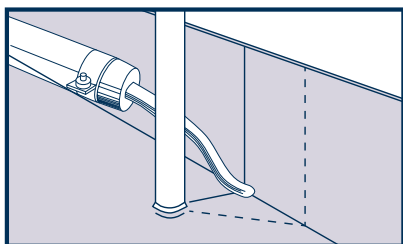
Wszystkie spawy muszą zostać sfazowane przed spawaniem. Głębokość frezu wynosi 3/4 grubości arkusza w przypadku podłóg homogenicznych oraz 2/3 grubości warstwy kompaktowej w przypadku podłóg heterogenicznych.



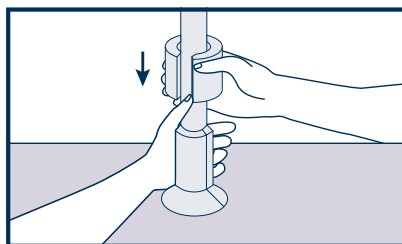
Za pomocą spawarki na gorące powietrze oraz sznura zespawać narożniki wewnętrzne i zewnętrzne. Dysza do szybkiego spawania Tarkett została zaprojektowana specjalnie do spawania podłóg winylowych. Aby idealnie wykonać pracę związaną ze skutecznym uszczelnieniem wszystkich spoin tuż przy podłodze, użyć dyszy Tarkett Swan Neck.

UWAGA! Przed uszczelnieniem w narożniku upewnić się, że wzmocnienie poliuretanowe zostało całkowicie usunięte z powierzchni wykładziny.

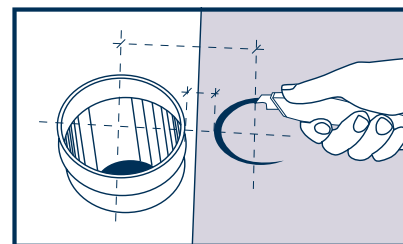
3.2. Docinanie wokół rur i odpływów podłogowych



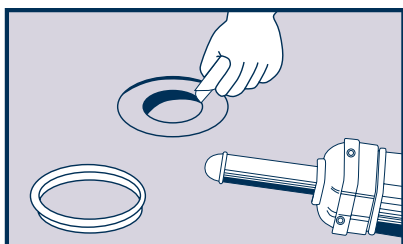
Naciąć arkusz wokół rur i docisnąć do rur, tworząc kołnierze. W ciasnych miejscach między rurami i ścianami ciąć wzdłuż linii przerywanej. Jeśli wymagana jest pokrywa, wykonać następujące czynności:
1) Jeśli pokrywa wykonana jest z wykładziny, przymocować ją do rury za pomocą kleju. Spoiny zespawać, używając dyszy Tarkett Swan Neck.



2) Prefabrykowane osłony należy stosować zgodnie z instrukcjami producenta. Do bardzo dokładnego uszczelnienia wokół rur używać szczeliwa do spoin lub masy uszczelniającej.



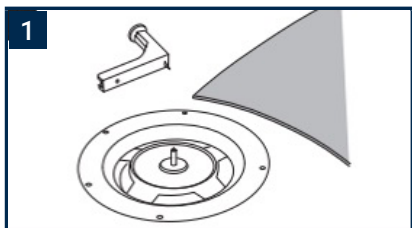
Wokół rur odpływowych zagiąć arkusz przy rurze i zaznaczyć na materiale oś rury. Wyciąć otwór o średnicy około 25 mm mniejszej niż średnica rury. Wyciąć otwór w miejscu zagięcia, jak pokazano. Podgrzać winyl i docisnąć go na rurę. Odciąć nadmiar materiału nożem hakowym.



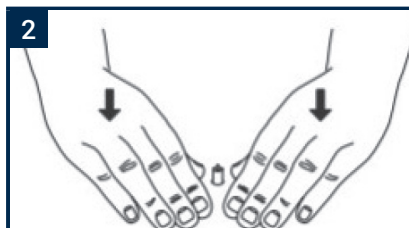
Wokół otworów odpływów podłogowych podgrzać arkusz i oznaczyć miejsce odpływu za pomocą pierścienia zaciskowego. Następnie wyciąć niewielki otwór w środku odpływu w obrębie oznaczenia. Podgrzać wykładzinę i docisnąć pierścień zaciskowy do krawędzi odpływu. W przypadku regulowanego pierścienia zaciskowego upewnić się, że jest on dobrze dopasowany. Przyciąć materiał wokół obwodu pierścienia. Można także użyć narzędzia tnącego zgodnie z zaleceniami producenta odpływu.
Zawsze pytać o pełne instrukcje producenta odpływu!

Używanie noża Purus

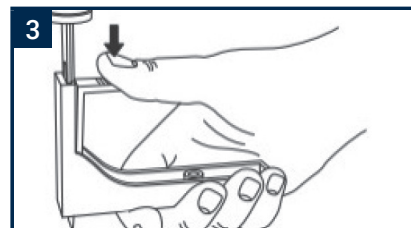
Noż Purus pozwala wykonać idealny otwór w materiale wykładziny, co gwarantuje precyzyjny i wodoszczelny montaż.



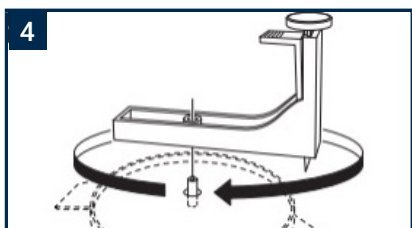
Najpierw zdjąć pierścień zaciskowy i umieścić dolną część noża Purus w gnieździe pierścienia zaciskowego w odpływie.



Umieścić winyl/kołnierz uszczelniający odpływ na stopce i docisnąć tak, aby trzpień przebił materiał.



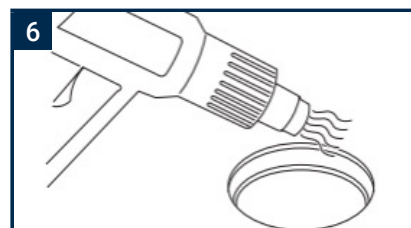
Wypchnąć ostrze.
UWAGA: ostrze noża jest ostre!



Umieścić ramię noża na trzpieniu i wykonać całe okrążenie w prawo.



Usunąć wycięte kółko i dolną część noża Purus z odpływu.



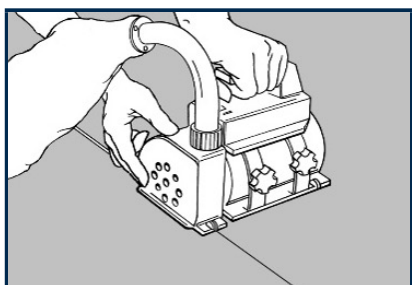
Podgrzać podłogę winylową.
UWAGA: Nie przegrzewać!
Nie podgrzewać kołnierza uszczelniającego odpływ.



Pierścień zaciskowy należy umieścić w odpływie szeroką stroną do góry. Założyć kratkę i docisnąć w dół, tak aby pierścień zaciskowy dosięgnął dna.

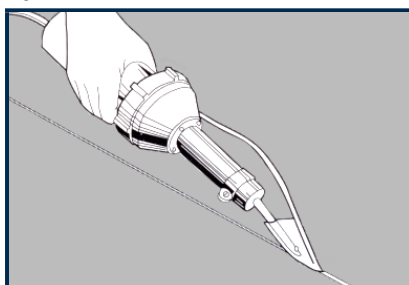
3.3. Frezowanie, spawanie i docinanie

Frezowanie



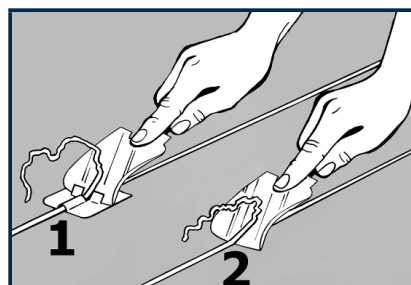
Arkusze są spawane na gorąco. Nie spawać przed całkowitym związaniem kleju – odczekać 24–48 godz. Przed spawaniem sfazować materiał w miejscu łączenia na głębokość ok. 3/4 grubości arkusza w przypadku podłóg homogenicznych oraz 2/3 grubości warstwy kompaktowej w przypadku podłóg heterogenicznych za pomocą ręcznego narzędzia do frezowania lub frezarki.

Spawanie



Spawać gorącym powietrzem z użyciem dmuchawy z dyszą Speed Welding Nozzle Tarkett. Przed rozpoczęciem spawania ustawienie temperatury oraz prędkości należy sprawdzić na odpadowym kawałku wykładziny.

Docinanie



Dociąć sznur 2 razy: bezpośrednio po zakończeniu spawania za pomocą noża typu „halabarda” (lub typu „Mozart”) i prowadnicy. Po pełnym ostygnięciu sznura spawalniczego i bez użycia prowadnicy.

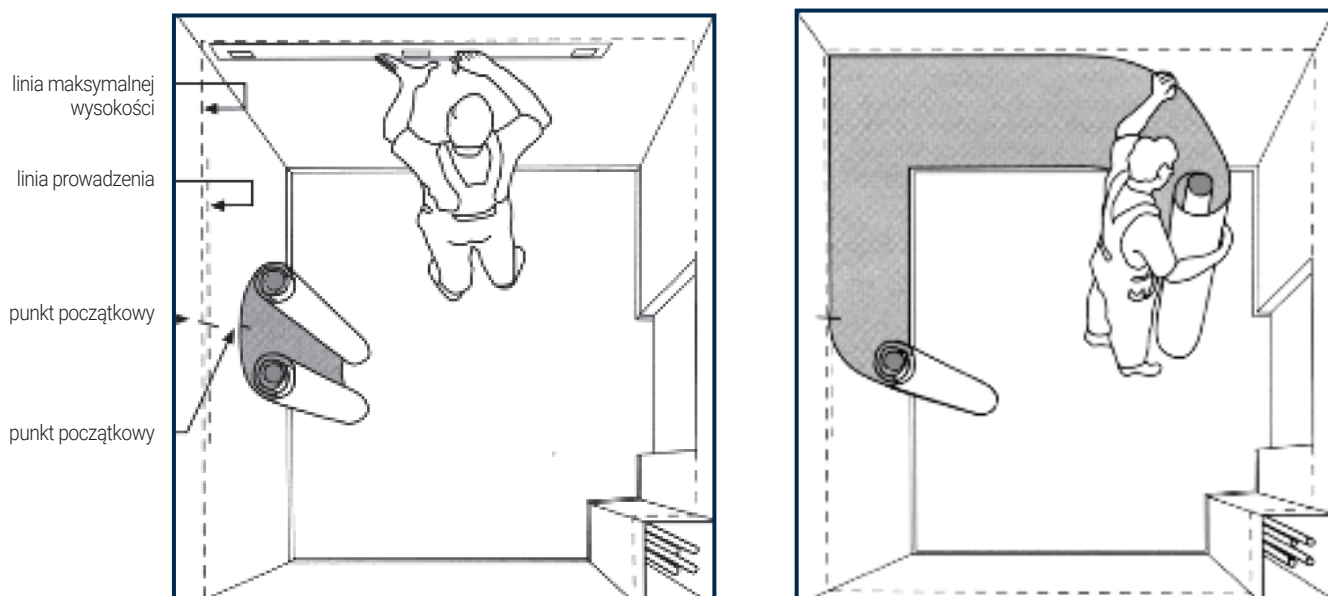
4. MONTAŻ OKŁADZINY ŚCIENNEJ

4.1. Montaż poziomy

- Sprawdzić, czy na ścianach i w narożnikach nie ma żadnych odchyłeń. Narysować linię poziomą (linia maksymalnej wysokości) 207 cm powyżej poziomu wykończonej podłogi. Jest to maksymalna wysokość gwarantująca zachodzenie cokołu na szerokości 3 cm.

Uwaga: Do wykonywania oznaczeń stosować wyłącznie ołówki grafitowe.

- Zmierzyć obwód pomieszczenia i umieścić oznaczenie na linii maksymalnej wysokości lub w innym odpowiednim punkcie początkowym (w zależności od położenia rur, narożników zewnętrznych itp.).
- Dociąć arkusz i zwinąć go spodnią stroną na zewnątrz, a następnie umieścić odpowiedni znak początku na spodzie arkusza.
- Zwinąć resztę dociętego arkusza (np. na tubie) do oznakowania, tak aby uzyskać dwa połączone „zwoje”.
- Narysować nową linię poziomą o długości około 1 m (linia prowadzenia od punktu początkowego), według której okładzina ścienna będzie początkowo prowadzona, na wysokości 200–207 cm w zależności od odchylenia narożników itp. Uwaga: narożniki, które odchylają się na zewnątrz, powodują powstanie niedoboru materiału u dołu za narożnikiem.
- Użyć pacy z drobnymi zębami TKB A4 (200–250 g/m²), aby pokryć wyznaczony obszar klejem akrylowym zalecanym przez Tarkett.
- Nanieść klej na powierzchnię ściany do pierwszej linii maksymalnej wysokości. Odczekać odpowiedni czas wstępnego wiązania kleju, a następnie dopasować pierwszą część w oparciu o linię prowadzenia i docisnąć za pomocą korkowego klina, usuwając pęcherze powietrza od góry do dołu i od środka ku krawędziom.
- Czas wiązania zależy od rodzaju podłoża, jego chłonności, temperatury i wilgotności powietrza w pomieszczeniu. Informacje na temat wydajności, czasu schnięcia itp. znajdują się w instrukcji producenta kleju. W razie wątpliwości nie należy pokrywać klejem dużych powierzchni.
- Ustawić rolki w taki sposób, aby oznaczenia na rolkach i oznaczenia na ścianach pokrywały się ze sobą. Rolki przyklejać pojedynczo.
- Przed wyschnięciem kleju dociąć zakładkę okładziny ściennej na wykładzinie podłogowej.
- Aby zapewnić trwałość i doskonałą przyczepność wykładziny ściennej z podłożem, zalecamy instalację okładziny ściennej wyłącznie na kleje zapewniające sztywną spoinę oraz prawidłowe zwilżenie spodu wykładziny klejem.
- Aby zapewnić prawidłowe zwilżenie spodu wykładziny, klejenie musi odbywać się w fazie mokrej, a nie dociskowej.
- Prosimy o konsultację w tym zakresie z producentem kleju lub doradcą technicznym Tarkett
- Jednocześnie informujemy, że do zachowania pełnej szczelności oraz wytrzymałości połączenia niezbędne jest poprawne wykonanie frezowania oraz prawidłowe połączenia spawem.
- Odległość między brytami przed frezowaniem powinna wynosić ok.0.5 mm a samo frezowanie wykonane nie głębiej niż 2/3 grubości wykładziny. Zagwarantuje to prawidłową wytrzymałość połączenia



PASEK DEKORACYJNY

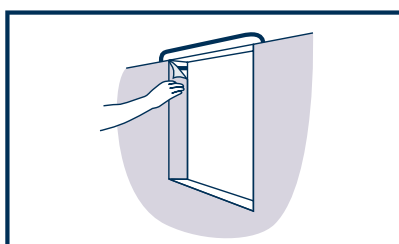
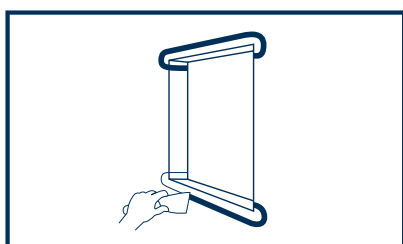
- Zaznaczyć na okładzinie ściennej miejsce, do którego sięgnie dolna krawędź paska dekoracyjnego. Należy zawsze kontynuować od linii maksymalnej wysokości. Pozostawić 3 cm na zakładkę.
- Zmierzyć pasek dekoracyjny i dociąć go do odpowiedniej długości (a w razie potrzeby także szerokości). Nawinąć pasek dekoracyjny na rurkę z tworzywa sztucznego o odpowiedniej długości.
- Nanieść klej w miejscu klejenia paska dekoracyjnego. Upewnić się, że klej sięga do oznaczeń na całej szerokości zakładki.
- Pasek dekoracyjny należy kleić zgodnie z oznaczeniami. Najlepiej rozpocząć od narożnika w suchym miejscu. Regularnie sprawdzać, czy między paskiem dekoracyjnym a okładziną ścienną nie pojawia się nadmierne zawilgocenie.
- Kontynuować klejenie paska dekoracyjnego na odcinku co najmniej 2 cm na drugiej ścianie, a następnie zakończyć. Pasek dekoracyjny można również połączyć nad drzwiami.
- Zachować szczególną ostrożność podczas zmywania pozostałości kleju na zakładce paska dekoracyjnego. Użyć czystej wody i detergentu odpowiedniego do usuwania kleju.



OKNA

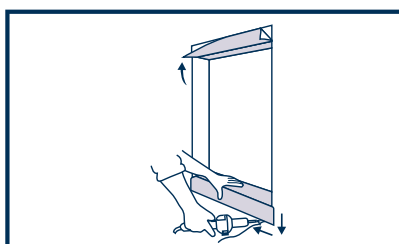
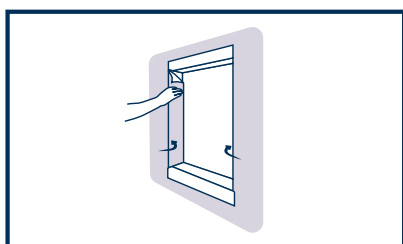
■ Opcja 1:

W przypadku wnęki okiennej należy najpierw kleić luźne fragmenty w górnej i dolnej części wnęki, a następnie wypełnić boki. Okładzinę ścienną należy rozwinąć nad obszarem okna, a następnie zagiąć do wnętrza ościeżnicy. Miejsce zachodzenia na dolną część wnęki należy uszczelnić.



■ Opcja 2:

W przypadku wnęki okiennej okładzinę ścienną należy rozwinąć nad obszarem okna, a następnie zagiąć do wnętrza ościeżnicy. W zależności od potrzeb luźne fragmenty należy umieścić w dolnej i górnej części wnęki. Luźne fragmenty są łączone z okładziną ścienną poprzez spawanie.

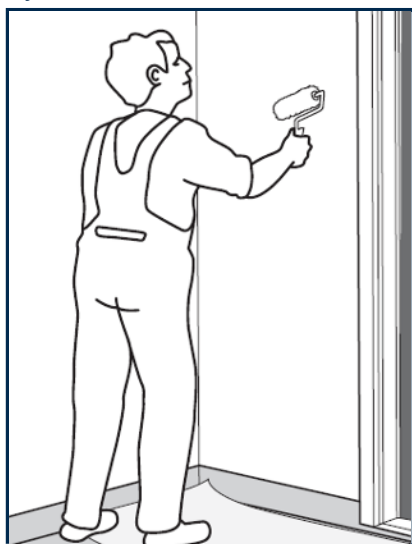


W celu uzyskania najlepszych rezultatów konieczne jest dodatkowo dogrzanie i dociśnięcie materiału, tak aby zapewnić dobre wiązanie na zakładkach.

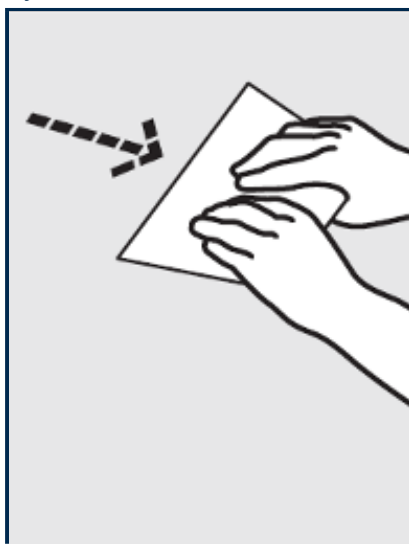
4.2. Montaż pionowy

- Rozpocząć montaż przy ościeżnicy drzwi w ścianie wolnej od przeszkód albo użyć poziomicy lub pionu, aby zaznaczyć pionowe linie początkowe dla każdego arkusza. Zawsze wyznaczać piony tak, aby kleić do krawędzi lub z zakładką i docięciem brzegu kolejnego arkusza. Do wykonywania oznaczeń stosować wyłącznie ołówki grafitowe.
- **Uwaga:** szerokość materiału wynosi około 200 cm. Zaplanować montaż tak, aby łączenia znajdowały się w odległości co najmniej 200 mm od narożników wewnętrznych i zewnętrznych.
- Nanieść klej na powierzchnię ściany, na którą ma zostać naklejony pierwszy arkusz z marginesem kilku milimetrów za linią łączenia. Nanieść klej zgodnie z instrukcjami producenta. (Rys. 1)
- Użyć pacy z drobnymi zębami TKB A4 (200–250 g/m²), aby pokryć wyznaczony obszar klejem akrylowym zalecanym przez Tarkett.
- Zwinąć z powrotem okładzinę ścienną (stroną zewnętrzną do wewnątrz) w kierunku wzdłużnym. Przyłożyć krawędź okładziny ściennej do linii pionu i rozwinąć arkusz, dociskając materiał do kleju. Dociskany do kleju arkusz rozwijać stopniowo.
- Mocno docisnąć arkusz za pomocą listwy o zaokrąglonej krawędzi lub podobnego narzędzia. Należy pracować od góry do dołu i od środka do boków arkusza. (Rys. 2)
- **WAŻNE:** Dokładnie usunąć zebrane powietrze.
- Dociąć arkusze do długości nieznacznie większej niż wysokość ściany, a następnie położyć płasko, aby odpoczęły. W razie potrzeby dociąć krawędź roboczą po stronie, która będzie wyrównana z linią pionu.
- Zwinąć z powrotem okładzinę ścienną (stroną zewnętrzną do wewnątrz) w kierunku wzdłużnym. W przypadku każdego kolejnego pasa ściany wolnej od przeszkód nanieść klej jak poprzednio i przykleić arkusz. Kleić do krawędzi arkusza lub z zakładką i docięciem krawędzi.
- Odwracać co drugi arkusz w przypadku wzorów na całej powierzchni, a w razie potrzeby układać w tym samym kierunku (w przypadku grafik). (Rys. 3)
- Przed wyschnięciem kleju dociąć zakładkę okładziny ściennej na wykładzinie podłogowej.
- Aby zapewnić trwałość i doskonałą przyczepność wykładziny ściennej z podłożem, zalecamy instalację okładziny ściennej wyłącznie na kleje zapewniające sztywną spoinę oraz prawidłowe zwilżenie spodu wykładziny klejem.
- Aby zapewnić prawidłowe zwilżenie spodu wykładziny, klejenie musi odbywać się w fazie mokrej, a nie dociskowej.
- Jednocześnie informujemy, że do zachowania pełnej szczelności oraz wytrzymałości połączenia niezbędne jest poprawne wykonanie frezowania oraz prawidłowe połączenia spawem.
- Odległość między brytami przed frezowaniem powinna wynosić ok.0.5 mm a samo frezowanie wykonane nie głębiej niż 2/3 grubości wykładziny. Zagwarantuje to prawidłową wytrzymałość połączenia
- Prosimy o konsultację w tym zakresie z producentem kleju lub doradcą technicznym Tarkett

Rysunek 1



Rysunek 2



Rysunek 3



NAROŻNIKI WEWNĘTRZNE

- Odmierzyć odległość od ostatniego przyklejonego arkusza do narożnika i za narożnikiem sąsiedniej ściany równą szerokości materiału. Zaznaczyć pionową linię w miejscu wyznaczenia tej odległości.
- Nanieść klej na ścianę i odwinąć okładzinę ścienną, zaczynając od linii pionu i przemieszczając się w stronę narożnika.
- Wykonać jedną z poniższych czynności:
 1. Podgrzać materiał i upewnić się, że ma on dobry kontakt z klejem, mocno dociskając go w kierunku narożnika, a następnie zagiąć arkusz pod ostrym kątem przy samej powierzchni za pomocą docisku, tak aby utworzyć trwałe wygięcie.
 - Upewnić się, że część zginana ani docisk nie mają kontaktu z klejem na ścianie obok.
 - Na koniec docisnąć zagięty arkusz do narożnika.
 - Nie używać ostrych narzędzi. Do formowania wyoblenia zdecydowanie zalecamy użycie docisku do narożników Tarkett (nr art. 1258003) lub podobnego narzędzia.
 - Nie używać rolki do narożników.
 2. Arkusz można również wstępnie złożyć przed przyłożeniem do kleju, odmierzając odległość do narożnika od linii pionowej lub krawędzi zainstalowanego arkusza. Następnie rozwinąć resztę w kierunku szwu.

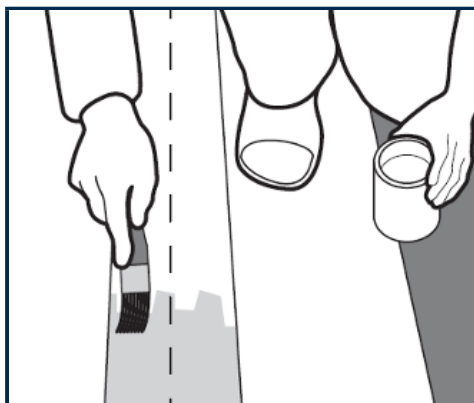
NAROŻNIKI ZEWNĘTRZNE

- Odmierzyć odległość od ostatniego przyklejonego arkusza do narożnika i za narożnikiem sąsiedniej ściany równą szerokości materiału. Z tyłu okładziny ściennej wyznaczyć linie odpowiadające odległości 100 mm po obu stronach narożnika.
- Za pomocą pędzla lub wałka nałożyć kontaktowy klej akrylowy na ścianie z obu stron narożnika i na odwrocie okładziny ściennej na szerokości 100 mm, a następnie pozostawić do wyschnięcia zgodnie z faktycznym czasem schnięcia kleju. W tym celu można zastosować kontaktowy klej akrylowy na bazie wody lub specjalną taśmę suchą.

Rysunek 1



Rysunek 2

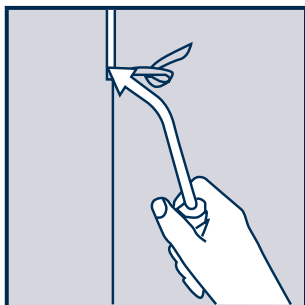


- Nanieść klej akrylowy na pozostały fragment ściany i przyłożyć arkusz. Rozgrzać i delikatnie ponaciągać materiał okładziny ściennej wokół narożnika, jednocześnie dociskając go mocno do kleju.

4.3. Frezowanie, spawanie i docinanie

- Łączenia należy podgrzewać dopiero następnego dnia, tak aby klej mógł całkowicie wyschnąć.
- Przed rozpoczęciem spawania na gorąco należy przećwiczyć na odpadowym kawałku okładziny ściennej, aby określić właściwą technikę i ustawienia temperatury.
- Spawanie wykonywane jest zawsze za pomocą sznura Tarkett o średnicy 4 mm.
- Frezowanie połączeń wykonuje się za pomocą frezarki do spoin Tarkett lub specjalnego frezu ręcznego, np. Master Turbo. Frezować maksymalnie do ok. 3/4 grubości. (Rys. 1)
- Należy pamiętać o zachowaniu stałego kąta pomiędzy dyszą spawarki a ścianą, tak aby prawidłowo rozgrzać miejsce łączenia. (Rys. 2)
- Rozpocząć spawanie przy suficie. Użyć dyszy do szybkiego spawania Speed Welding Nozzle, aby uniknąć niepożądanych zmian tekstury. (Rys. 3)
- Za pomocą noża typu Mozart lub „halabarda” wykonać docięcie w dwóch etapach, przycinając wstępnie z pomocą prowadnicy tuż po spawaniu, a następnie drugi raz, bez prowadnicy, gdy sznur ostygnie. (Rys. 4)

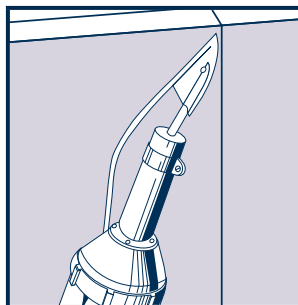
Rysunek 1



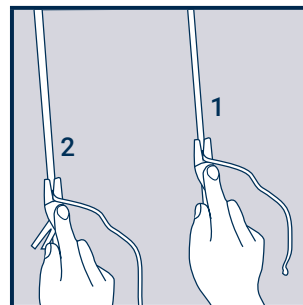
Rysunek 2



Rysunek 3



Rysunek 4



5. INNE PRACE WYKOŃCZENIOWE

5.1. Kontrola

Prace należy zakończyć kontrolą. Upewnić się, że nowo ułożone rozwiązanie podłogowe jest wolne od resztek kleju oraz że nie doszło do powstania pęcherzyków powietrza.

5.2. Ochrona

Należy zawsze chronić podłogę, przykrywając ją grubym papierem, twardą tekturą lub podobnym materiałem do czasu ukończenia prac budowlanych. Nie stosować taśmy klejącej bezpośrednio na wykładzinie.

WAŻNE!

Ograniczyć ruch pieszcy przez 24 godziny po montażu.

Unikać intensywnego użytkowania, przetaczania ładunków i ustawiania mebli przez 72 godziny od zakończenia montażu.

Większość dostawców klejów do podłóg podaje, że klej osiąga końcową wytrzymałość po 72 godzinach.

6. CZYSZCZENIE I UTRZYMANIE

6.1. Pielęgnacja rozwiązania podłogowego: Granit Multisafe, Granit Safe.T lub Aqua Multisafe

PRZED UŻYCIEM

- Podłogę należy odkurzać lub mopować na mokro. Czyścić detergentem o odczynie kwasowym (pH od 3 do 5) lub detergentem o odczynie zasadowym (pH od 10 do 11) w zależności od rodzaju plamy/zanieczyszczenia.
- Szorować za pomocą szczotki lub niskoobrotowej maszyny czyszczącej ze szczotką nylonową – używać wyłącznie szczotek z miękkim włosiem.
- Spłukać czystą wodą.

CODZIENNA PIELĘGNACJA

- Umyć gąbką lub mopem z zastosowaniem obojętnego detergentu (pH 6/8).
- Okresowa pielęgnacja/przywrócenie pierwotnego wyglądu: użyć detergentu o odczynie zasadowym (pH od 10 do 11) i wyszorować za pomocą szczotki lub niskoobrotowej maszyny czyszczącej ze szczotką nylonową. Szczotka – używać wyłącznie szczotek z miękkim włosiem.
- Spłukać czystą wodą.

6.2. Pielęgnacja okładzin ściennych: Aquarelle Wall HFS

- Umyć obojętnym detergentem (pH 6/8). Nie używać materiałów ściernych.
- Okresowa pielęgnacja/przywrócenie pierwotnego wyglądu: wyczyścić gąbką i detergentem o odczynie kwasowym (pH od 3 do 5) lub detergentem o odczynie zasadowym (pH od 10 do 11) w zależności od rodzaju plamy/zanieczyszczenia.
- Spłukać czystą wodą.

6.3. Usuwanie plam

- Pozostałości gumy do żucia, jodyny, wosku i szminki należy usuwać od razu.
- Namoczyć czystą ściereczkę niewielką ilością alkoholu o stężeniu 90% i dociskać ją w miejscu zanieczyszczenia w taki sposób, aby nie powiększyć plamy; w razie potrzeby powtórzyć powyższe czynności.
- Po usuwaniu plam zawsze dokładnie spłukać powierzchnię czystą wodą.

ZALECANE PRODUKTY

Detergent obojętny: Jontec Asset, 300 (Diversey), Dynatech Clean Force (Tana Professional) lub podobny

Detergent zasadowy: Jontec Stride Degreaser (Diversey), Dynatech Alka (Tana Professional) lub podobny

Detergent odkamieniający: Sani Acid (Diversey), Dynatech Calc Off (Tana Professional) lub podobny

Detergent dezynfekujący: Sprint Degragerm (Diversey), Dynatech Clean Bacto (Tana Professional) lub podobny.

Aby uzyskać więcej informacji, zapoznaj się z instrukcją czyszczenia i utrzymania dostępną na stronie internetowej firmy Tarkett.

7. UWAGI I ZALECENIA

- Używać wyłącznie klejów zalecanych przez producenta kleju.
- Stosować maty wejściowe zabezpieczające przed zanieczyszczeniem.
- Elementy gumowe mogą powodować odbarwienie rozwiązania podłogowego.

INFORMACJE OGÓLNE

W razie wątpliwości związanych z instalacją prosimy o kontakt z przedstawicielem Tarkett.

Zawarte w niniejszym dokumencie informacje są stale aktualizowane.

WYŁĄCZENIE ODPOWIEDZIALNOŚCI

Mimo że firma Tarkett zaleca stosowanie określonych typów klejów, mas poziomujących i izolacji przeciwwilgociowych od określonych producentów, nie odpowiada jednak za ich jakość ani sposób użycia. Nie można zagwarantować, że lista wymienionych produktów i producentów jest kompletna i aktualna. Firma Tarkett nie ponosi odpowiedzialności za skutki niewłaściwego działania tych produktów z naszymi produktami.

LAMPY UVW

W przypadku stosowania lamp wirusobójczych i bakterioobójczych bezpośredniego działania, emitujących promieniowanie UV (w tym UV-C) należy pamiętać, że długotrwałe bezpośrednie naświetlanie promieniowaniem UV-C, może doprowadzić do odbarwienia i zdegradowania się nawierzchni podłogi. Wskazane jest sprawdzenie instrukcji użytkowania lub skontaktowanie się z dostawcą/producentem lampy w celu uzyskania odpowiednich informacji o wpływie emitowanego promieniowania na materiały. Dezynfekcja ścian. W przeważającej ilości przypadków podłogi nie są powierzchnią krytyczną wymagającą dezynfekcji (tak jak powierzchnie dotykane rękoma). Mycie środkami dedykowanymi do PCV (z neutralnym pH) za pomocą czystych mopów lub w systemie mopów jednego kontaktu jest najbezpieczniejszym rozwiązaniem utrzymania czystości oraz odpowiedniego poziomu higieny. W przypadku szczególnych wymagań w tym zakresie prosimy o kontakt z dostawcą środka do dezynfekcji i ustalenie odpowiedniej procedury. Zalecamy stosowanie wyłącznie produktów dopuszczonych (i w odpowiednich stężeniach) do wykładzin podłogowych. Dodatkowych informacji może udzielić dział techniczny Tarkett.

