

MADERA

Glue Down

Instrucciones  
de  
instalación

## Condiciones

El encolado de los suelos de madera reduce el movimiento de las tablas, se recomienda cuando se instalan suelos con patrones de colocación o si se quiere cubrir grandes áreas. Asegúrese de que el subsuelo esté nivelado, seco, limpio y esté firme. La temperatura y la humedad antes, durante y después de la instalación deben ser las apropiadas.

La humedad relativa del aire (HR) debe estar entre 30% - 60% y la temperatura debe ser de al menos 18 °C antes, durante y después de la instalación. Como la humedad puede aparecer en cualquier circunstancia, la habitación debe calentarse y airearse a tiempo antes de la instalación, de modo que se logre mantener la temperatura adecuada.

Los suelos de madera de Tarkett deben almacenarse bajo las mismas condiciones climáticas antes mencionadas. Se recomienda no colocar el material directamente sobre el cemento. Las cajas del producto no deben abrirse hasta el momento de la instalación.

## Herramientas

Además de las herramientas tradicionales como: martillo, sierra de mano, sierra circular o de calar, regla, escuadra, lápiz de carpintero, taladro, brocas para madera, trinchas y espaciadores, recomendamos usar nuestra Tarktool y especialmente el taco protector ranurado de Tarkett (ver figura 6 y 7) y un esparcidor de adhesivo - ver más en la sección de pegado. El taco protector ranurado, protege los bordes de las tablas al ajustar las juntas - nunca use un trozo de tabla cortada en lugar del taco ranurado, provocará astillas en los bordes. Tarktool, contiene la barra de tiro de Tarkett, facilita la colocación de la última fila de tablas. El corte de las tablas debe ser de tal manera que no cree bordes puntiagudos.

## Membrana resistente a la humedad

Una membrana tradicional a prueba de humedad normalmente no se puede colocar cuando el suelo de madera va a ser pegado al suelo base. Si se sospecha humedad en el suelo base, use un adhesivo y una imprimación de tipo MS (consulte la sección Pegado).

Posteriormente, coloque la membrana de 0.2 mm a prueba de humedad en el suelo de cemento y luego fije una capa de madera contrachapada con un espesor mínimo de 12 mm, en la parte superior de la membrana. El suelo de madera se puede pegar a la madera contrachapada.

## Planificación de la instalación

**Sentido de la instalación:** Decida la dirección de instalación. Compruebe la forma en que la luz se refleja y la forma de la habitación. Es más fácil para la vista si las lamas se colocan en la misma dirección de la luz. Si la luz penetra desde varios ángulos, siga la pared más larga.

Mida la habitación. Si la última fila de tablas es más estrecha que 5 cm o si la pared no es recta, se debe cortar la primera fila de tablas. Recomendamos que la fila de tablas se corte a medida antes de aplicar el adhesivo y finalmente se instalen las tablas.

**Instalación de las tablas:** La capa de uso de las tablas comprende variados acabados que producen diferencias de color entre las tablas. Incluso pequeñas diferencias en la sombra entre paneles adyacentes pueden ser percibidas como perturbadoras. Por lo tanto, al instalar suelos de maderas, las tablas deben clasificarse. Abra varios paquetes para crear una transición armónica de colores. Esto evita que las tablas más ligeras se coloquen junto a las más oscuras.

**Instalación en mosaico:** siempre debe instalarse como indica la (figura 1) y nunca con las esquinas diagonales en contacto (consulte la figura 2 - incorrecto).

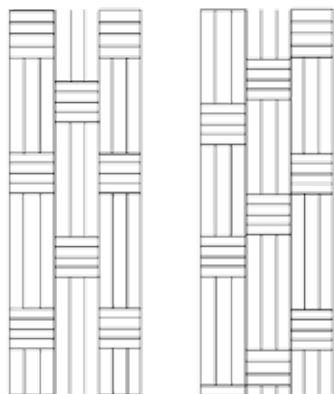


Figura 1  
correcta

Figura 2  
incorrecta

## Juntas de expansión

Al usar la instalación pegada, se reduce la necesidad de dejar juntas de expansión. Por ejemplo: un suelo de madera se puede instalar sobre un suelo de granito o mármol de forma continua. Por razones prácticas, recomendamos dejar un espacio de 4-5 mm entre el perímetro del suelo y la pared. Si hay juntas de expansión en el suelo base, el suelo de madera debe seguir los espacios del suelo base.

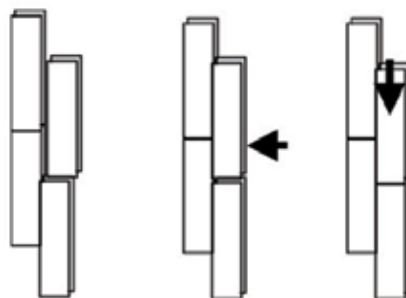
## Tipo de uniones entre las tablas

Tablas con sistema de instalación tradicional (lengüeta y ranura): En la instalación pegada, las tablas con lengüeta y ranura tradicionales solo deben encolarse a lo largo de la ranura en el extremo corto. Las tablas se unen como de costumbre con un taco protector ranurado y un martillo.

**Ultraloc:** encole una fila de tablas a la vez. Use el taco ranurado tradicional y golpee a lo largo del lado de la lengüeta. Tenga en cuenta que las tablas Ultraloc no deben pegarse en los perfiles. Para el ajuste de las tablas, utilice un martillo pesado, y de un golpe seco, es mejor que muchos pequeños. Para la instalación más simple, siga el orden a continuación:

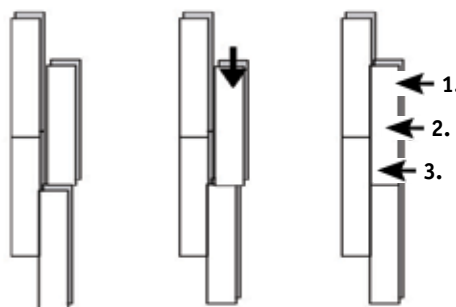
\* **Ultraloc con capa intermedia de HDF:** Primero coloque el lado largo y luego el deslizar hacia el extremo corto (fig. 1).

Figura 1



\* **Ultraloc con capa transversal intermedia de pino/abeto:** Primero colocar la tabla por el lado corto y posteriormente deslizar hacia el lado largo (figura. 2)

Figura 2



**T-lock y 2-lock:** Sistema de instalación en ángulo. Unir ambas tablas formando un ángulo aprox de 45° con respecto a la otra tabla que se encuentra en reposo con el suelo y presionar hacia abajo hasta unir las totalmente.

**Tipos diferentes de suelos base:** Los suelos de madera se pueden pegar a un suelo base de cemento, madera aglomerada o madera contrachapada o sobre un suelo de madera existente. En cada caso, el suelo base debe ser sólido, nivelado y seco, y debe cumplir con los requisitos de la sección de Condiciones (arriba).

## Diferentes tipos de adhesivos:

- **Tarkett Parquet Adhesive MS:** Un adhesivo MS sin solventes que se aplica como tratamiento en presencia de humedad. Repara la mayoría de los materiales, como suelos de metal y mármol.
- **Tarkett Parquet Adhesive D:** El adhesivo de dispersión es el más recomendado para pegar un nuevo suelo de madera sobre tableros de partículas o un suelo de madera existente. Máx. de RF del 60% en el suelo base.

## Guía de adhesivos

- El texto en negrita se recomienda como primera opción.
- Calculado alrededor de 1 kg de pegamento / m<sup>2</sup> ± 200 g dependiendo del subsuelo.
- Este cuadro incluye información si se necesita imprimación. Siempre se requiere una superficie libre de polvo.
- Para elegir el adhesivo correcto, debe verificar incluso más cosas. Por ejemplo, si se recomienda adhesivo para el tipo de parquet, humedad en el suelo base, etc.

DESCRIPCIÓN	TARKETT ADHESIVE D	TARKETT ADHESIVE MS	TARKETT PRIMER MS
SAP Mtrl.no	8790102	8790107	8790108
Cemento nuevo, según norma	X	<b>X</b>	
Cemento antiguo con restos de adhesivo y superficie blanda		<b>X<sup>1</sup></b>	1 x (100-150g/m <sup>2</sup> )
Cemento antiguo y restos de adhesivo		<b>X<sup>1</sup></b>	1 x (100-150g/m <sup>2</sup> )
Cemento antiguo con restos de adhesivo y superficie sólida		<b>X<sup>1</sup></b>	1 x (100-150g/m <sup>2</sup> )
Cemento con alto nivel de humedad, por encima de 95% RH (6 CM%)		<b>X<sup>2</sup></b>	2 x (100-150g/capa/m <sup>2</sup> ) Barrera de humedad
Calefacción radiante		<b>X<sup>2</sup></b>	2 x (100-150g/capa/m <sup>2</sup> )
Calefacción radiante con alta humedad, por encima de 85% RF (3 CM%)		<b>X<sup>1</sup></b>	2 x (100-150g/capa/m <sup>2</sup> ) Barrera de humedad
Suelo base de madera antiguo	X	<b>X<sup>3</sup></b>	
Conglomerado según norma, sin polvo	<b>X</b>	<b>X</b>	
Conglomerado antiguo con residuo de adhesivo		<b>X<sup>1</sup></b>	1 x (100-150g/m <sup>2</sup> )
Losetas de cerámica		<b>X<sup>3</sup></b>	

X<sup>1</sup> = En la parte superior de una capa de MS Primer.

X<sup>2</sup> = En la parte superior de dos capas de MS Primer.

X<sup>3</sup> = Directamente después de remover las capas viejas.

## Calefacción radiante

El sistema de calefacción debe diseñarse de manera que distribuya el calor uniforme en toda el área del suelo y nunca debe exceder los 27 °C en cualquier parte del suelo. También se aplica debajo de alfombras, armarios, etc. Esto requiere un sistema de calefacción eléctrico por suelo radiante por agua bien diseñado y autorregulado.

Siempre debe colocarse una membrana a prueba de humedad si hay calefacción por suelo radiante (consulte la membrana a prueba de humedad). Cuando el calor pasa a través del suelo de madera, se seca más de lo normal, lo que puede causar pequeñas grietas durante el período de calentamiento.

Las tablas deben colocarse perpendiculares a las bobinas. Si la calefacción por suelo radiante se ha apagado durante la instalación, debe iniciarse lenta y gradualmente.

La madera de haya, arce y canasta se mueve más que otras maderas, y no se recomienda su uso con calefacción por suelo radiante.

Para obtener más información, consulte las pautas generales para la calefacción por suelo radiante. Publicado por la Asociación Sueca de Comercio de Suelos.

## Protección del suelo de madera

Proteja el piso de madera si el trabajo de construcción debe continuar después de colocar el suelo. La cubierta protectora debe permitir que la humedad salga para evitar decoloraciones en la superficie del suelo recién instalado.

**Si se utiliza cinta adhesiva, no se debe pegar directamente al suelo.**

## Información importante para el instalador.

Todas las partes del suelo de madera han sido revisadas constantemente durante todo el proceso de producción. La superficie del suelo ha sido sometida a controles especiales y a una calidad controlada de acuerdo con nuestras especificaciones. Si descubre una tabla que no coincide con las otras, no la instale. Solo seremos responsables por el costo de la tabla defectuosa. Después de la inspección, reemplazaremos el material defectuoso. Tenga en cuenta que si se instala la tabla defectuosa, Tarkett no se hace responsable del resultado final.

## Limpieza y mantenimiento

Ver en documento de limpieza y mantenimiento (disponible en [www.profesional.tarkett.es](http://www.profesional.tarkett.es)).



[www.realwood.eu](http://www.realwood.eu)



Para más información, visite nuestra web

[www.profesional.tarkett.es](http://www.profesional.tarkett.es)

# SISTEMA DE INSTALACIÓN 2-LOCK



1 Antes de instalar la primera fila, la lengüeta que va hacia la pared debe recortarse.



2 Medir la primera fila de tablas colocándoles sin ningún tipo de adhesivo.



3 Girar la última tabla de la fila para que quede lengüeta con lengüeta. Empuje el extremo corto contra la pared. Con un lápiz, marque a 8-10 mm desde el extremo de la tabla anterior, para que sea más fácil colocar la tabla en su lugar.



4 Corte la tabla a la longitud correcta con una sierra de mano (desde la parte superior de la tabla) o una sierra circular (desde la parte inferior).



5 Retirar la fila de tablas para aplicar adhesivo a la zona donde irán instaladas finalmente. Las tablas deben ser colocadas una por una e inclinarlas contra la pared. Con toda la fila colocada, insertar los espaciadores.



6 Repetir los pasos 2 hasta el 4 y aplique adhesivo. Recomendamos utilizar el recorte de la primera fila (si tiene el tamaño adecuado). Coloque la tabla y presione hacia abajo.



7 2ª fila/2ª tabla: Sujete firmemente la tabla anterior por el lado corto y coloque suavemente la siguiente. Así sucesivamente hasta terminar la filas.



8 Presione contra el adhesivo toda la fila de manera uniforme para conseguir una adherencia correcta. Seguir los pasos 6 - 8.



9 Última fila: Es posible que las tablas no se ajusten al ancho; en este caso, coloque la tabla final con la lengüeta orientada hacia la pared y borde con borde con la última tabla. Cortar 5 mm de la lengüeta y luego colocar una tabla en la parte superior para marcar con lápiz por dónde cortar la tabla. Si la última fila no necesita ser recortada, es importante que la lengüeta si lo sea, de esta forma se deja el espacio de expansión.



10 Si no hay espacio para plegar la última tabla, en su lugar se puede deslizar desde el lateral. Para hacer esto, la lengua de la tabla en la fila anterior tiene que estar nivelada. Utilice una sierra de calar o una trinchas para cortar la parte más exterior de la lengüeta.



11 Los marcos de las puertas se pueden quitar y mover hacia arriba, pero generalmente es más fácil cortarlos. Use una tabla suelta como plantilla de altura y corte el marco con una sierra de dientes finos, esto permitirá colocar el suelo de madera por debajo del marco. Ver también el punto 10.



12 Aplique adhesivo y coloque la tabla. Para lograr un ajuste perfecto, utilice la barra metálica de empuje de Tarkett.

# ULTRALOC / T&G

1



Medir la primera fila de tablas colocándolas sin ningún tipo de adhesivo.

2



Girar la última tabla de la fila para que quede lengüeta con lengüeta. Empuje el extremo corto contra la pared.

3



Con un lápiz, marque a 8-10 mm desde el extremo de la tabla anterior, para que sea más fácil colocar la tabla en su lugar.

4



Corte la tabla a la longitud correcta con una sierra de mano (desde la parte superior de la tabla) o una sierra circular (desde la parte inferior).7

5



Retirar la fila de tablas para aplicar adhesivo a la zona donde irán instaladas finalmente. Las tablas deben ser colocadas una por una e inclinarlas contra la pared. Con toda la fila colocada, insertar los espaciadores.

6



Repita los pasos 1-5, siguiendo el corte de la tabla de la fila anterior.

7



Utilice siempre el taco protector ranurado de Tarkett para golpear los bordes de las tablas, en lugar de un trozo de tabla cortada, dañaría o astillaría los bordes.

8



Para colocar la tabla entre tuberías, taladre uno o dos agujeros con un diámetro de aprox. 10 mm mayor que el diámetro de la tubería. Mida qué tan lejos del extremo de la tabla debe taladrarse...

9



... y qué tan lejos del borde de la tabla debe estar el agujero.

10



Marque en ángulos los cortes de la sección de atrás de los agujeros como se muestra en la imagen. Si los agujeros se encuentran en el extremo corto de la tabla, haga un corte de 90° a través del agujero. Aplicar adhesivo y colocar cubre tuberías.

11



Última fila: Es posible que las tablas no se ajusten al ancho; en este caso, coloque la tabla final con la lengüeta orientada hacia la pared y borde con borde con la última tabla. Cortar 5 mm de la lengüeta y luego colocar una tabla en la parte superior para marcar con lápiz por dónde cortar la tabla. Si la última fila no necesita ser recortada, es importante que la lengüeta si lo sea, de esta forma se deja el espacio de expansión.

12



Aplique adhesivo y coloque la tabla. Para lograr un ajuste perfecto, utilice la barra metálica de empuje de Tarkett.