

# iD Click Ultimate

LUXURY VINYL TILES

## Instruções de Instalação

2018

### A - FERRAMENTAS PARA A INSTALAÇÃO DO iD CLICK ULTIMATE

- Faca com lâmina direita
- Luvas de proteção
- Martelo de borracha de cabeça branca
- Régua desdobrável/fita de medição
- Lápis/Esquadro
- Espaçadores

### B - PREPARAÇÃO E INFORMAÇÕES IMPORTANTES ANTES DA INSTALAÇÃO

#### B.1 VERIFICAÇÃO DOS MATERIAIS

Verifique a qualidade dos materiais fornecidos antes de proceder com o trabalho de preparação. Reclamações não são aceites sobre materiais que tenham sido cortados ou instalados. A instalação deve ser feita usando o mesmo lote de produção de forma a garantir a uniformidade de cores e do design.

#### B.2 ACLIMATIZAÇÃO

O iD Click Ultimate deve ser armazenado nas divisões onde irá ser instalado, pelo menos 24 horas antes da sua instalação e de acordo com as condições abaixo detalhadas.

#### B.3 CONDIÇÕES DE TEMPERATURA DO LOCAL DE INSTALAÇÃO

O iD Click Ultimate deve ser instalado à temperatura ambiente, entre 10°C e 30°C.

A temperatura da base não deve ser inferior a 10°C.

#### B.4 ESTADO DA BASE

Prepare a superfície de acordo com as normas em vigor no seu país. A superfície tem de estar nivelada, firme, e não exposta a humidades ascendentes. Por favor verifique os substratos permitidos abaixo mencionados. A tolerância máxima de nivelamento é de 3 mm por cada 2 metros lineares. Os revestimentos de pavimento têxteis e de feltro devem ser removidos.

Por princípio, é recomendado que todos os revestimentos do pavimento existentes, sejam removidos.

Aconselhamos não prosseguir com a instalação do iD Click Ultimate no caso de existir:

- Uma quantidade significativa de áreas irregulares (excedendo os padrões de planicidade aplicados nos países correspondentes);
- Fendas na base;
- Uma base insuficientemente seca;
- Uma superfície insuficientemente firme, demasiado porosa ou demasiado áspera;
- Uma superfície contaminada, por exemplo por óleo, cera, verniz ou resíduos de tinta;
- Diferença de nível entre a base e outros elementos estruturais;
- Temperatura inadequada da base (inferior a 10°C);
- Temperaturas ambiente inferiores a 10°C ou superiores a 30°C;
- Sem protocolo de aquecimento no caso de pavimento radiante. O pavimento radiante não deve exceder os 27° C.

#### BASES PERMITIDAS:

- Laminado/parquet quando ventilado na sua base
- Pavimentos nivelados de pedra e mármore.
- Mosaicos cerâmicos (requisitos da junta: < 8 mm de largura/< 3 mm de profundidade);
- Revestimentos de PVC compacto;
- Betão áspero de cimento planas: novas ou retrabalhadas;

A garantia do produto não se aplica quando são utilizadas bases não recomendadas.

## C - INSTALAÇÃO

### C.1 DIREÇÃO DE INSTALAÇÃO

Comece sempre a instalação da esquerda para a direita. Numa divisão, instale as régua de forma a que as mesmas fiquem na direção da luz. Em divisões compridas e estreitas, como por exemplo corredores, o iD Click Ultimate pode ser instalado na direção da divisão.

### C.2 JUNTA DE DILATAÇÃO E ESPAÇOS

Utilizando um espaçador apropriado, crie uma junta de dilatação de pelo menos 6 mm de largura ao longo de toda a periferia.

DICA: Utilize cortes de pavimento como espaçadores. Mantenha uma distância de 6 mm no que diz respeito a todos os objectos fixos que se encontrem na divisão, como canos, marcos de portas, etc. Em geral, nos espaços de dilatação não se deve aplicar silicone, cabos elétricos ou outros objectos.

### C.3 A UTILIZAÇÃO DE SILICONE É PERMITIDA NOS SEGUINTE CASOS EXCECIONAIS:

- Zonas húmidas com um máximo de 10 m<sup>2</sup>, por exemplo zona de banhos ou cozinhas, pode aplicar-se silicone nas zonas de dilatação para evitar entrada de água. Zonas húmidas com áreas grandes, recomendamos que se aplique uma fita isolante no espaço de dilatação, rematando depois com um perfil de canto. Em ambos os casos, recomenda-se a instalação de um perfil de dilatação no vão de acesso à área húmida.

- Aduelas de portas:

Se as aduelas das portas não puderem ser encurtadas, recomendamos uma folga de 3 mm para a junta de dilatação, que pode ser preenchida com silicone. Se as aduelas das portas puderem ser encurtadas, certifique-se que existe uma junta de dilatação com 6 mm em relação à parede.

### C.4 INSTALAÇÃO

Instale a primeira régua com o macho virado para a parede e de seguida instale todas as outras régua da esquerda para a direita. Certifique-se de que as extremidades são colocadas umas sobre as outras, de forma a que o macho esteja perfeitamente alinhado com a fêmea da régua seguinte e que se encaixem ao martelar suavemente com um martelo de borracha de cabeça branca. Para instalar a próxima fiada, pode utilizar a régua de sobra desde que tenha pelo menos 30 cm de comprimento.

O encaixe longitudinal é de ângulo, assim basta encaixar a régua a instalar na fiada já existente num ângulo de aproximadamente 30° e baixá-la fazendo uma ligeira pressão.

Segure na régua seguinte, coloque-a também a um ângulo de aproximadamente 30°, na direção longitudinal sobre a régua da primeira fiada já instalada, alinhe-a tão perto quanto possível com o final da régua instalada anteriormente e tranque-a como descrito acima. Este método é, então, utilizado para instalar todas as outras fiadas. Certifique-se que as extremidades das juntas estão desviadas em, pelo menos, 30 cm nas fiadas individuais de forma a obter a melhor instalação. Para instalar a última fiada, a distância entre a parede e a fiada instalada é medida e transferida para a régua. A última fiada instalada deve ser aproximadamente metade da largura de uma régua, quanto possível. Lembre-se da junta de dilatação com 6 mm de largura.

### C.5 JUNTAS DE DILATAÇÃO

Divisões com áreas amplas até 400 m<sup>2</sup>, a instalação pode ser feita sem juntas de dilatação, no entanto nestes casos, deverá duplicar o espaço de dilatação junto às paredes. O gap mínimo de expansão é de 6 mm. Para áreas superiores a 150 m<sup>2</sup> deve ser considerada uma junta de dilatação a cada 20 mts, no sentido longitudinal das régua e a cada 10 mts de largura das régua. Quartos extremamente compridos e estreitos é obrigatório a utilização de perfis de transição. As superfícies com elementos fixos (pilares, divisórias, marcos de portas, etc.) devem ter um espaço de dilatação de pelo menos 6 mm. Certifique-se que quando instalar rodapés, perfis de transição e de redução, os mesmos não devem ser fixos "prender" ao pavimento. Contacte o seu representante Tarkett se pretender mais informações sobre este assunto.

### INFORMAÇÕES IMPORTANTES SOBRE A CONCLUSÃO DA INSTALAÇÃO

- Remova todos os espaçadores.
- O iD Click Ultimate nunca deve ser fixado à base, à subcamada, ao mobiliário ou a outros acessórios.
- O uso adequado de áreas anti sujidade e de tapetes de entrada, reduz muito os depósitos de sujidade. Aconselhamos a colocação de deslizadores apropriados para pavimentos duros, se for utilizado mobiliário móvel.
- Coloque rodízios em W nas cadeiras de escritório e em outros equipamentos com rodas. Recomendamos a aplicação de uma tela protetora, TarkoProtect, até à conclusão da obra.

### PARTICULARIDADES E SITUAÇÕES EXCEPCIONAIS

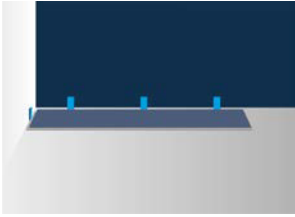
- Em estufas, marquises, varandas ou terraços fechados e jardins de inverno, por detrás de grandes zonas envidraçadas, onde existe uma elevada exposição solar, o uso de iD Click Ultimate pode ser crítico devido às extremas variações de temperatura, logo a sua utilização não é recomendada nestes casos.
- Variações de temperatura permitidas após a instalação: 10° a 60° C, mantenha estas temperaturas durante todo o ciclo de vida do LVT Click e minimize as variações de temperatura. Temperaturas abaixo ou acima, o pavimento deve ser colado (consulte a lista de colas recomendadas).
- As áreas junto a zonas envidraçadas sujeitas a muito calor/frio extremo deverão também ser coladas. Pés de borracha e cadeiras de rodízios podem causar alterações cromáticas irreversíveis em caso de contacto directo com a superfície vinílica.

### LIMPEZA E MANUTENÇÃO

Dê ao pavimento uma limpeza final após a instalação. O pavimento pode ser mantido ao varrer, aspirar ou ao limpar com uma mopa. Utilize uma escova e um detergente de pH neutro para remover a sujidade persistente. Todas as substâncias agressivas e colorantes devem ser removidas da superfície imediatamente.

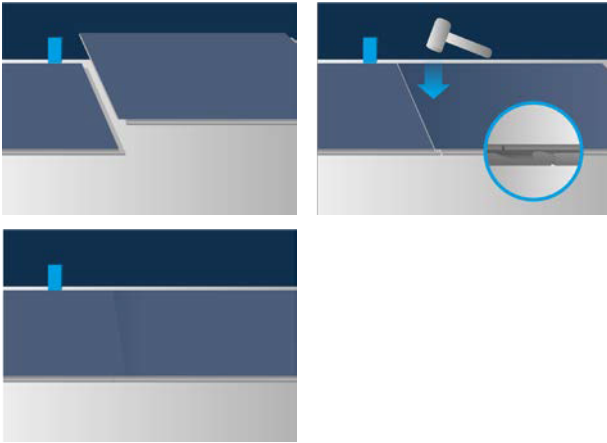
### Passo 1

Instale a primeira régua com o macho virado para a parede, depois instale todas as outras régua da mesma forma, da esquerda para a direita.



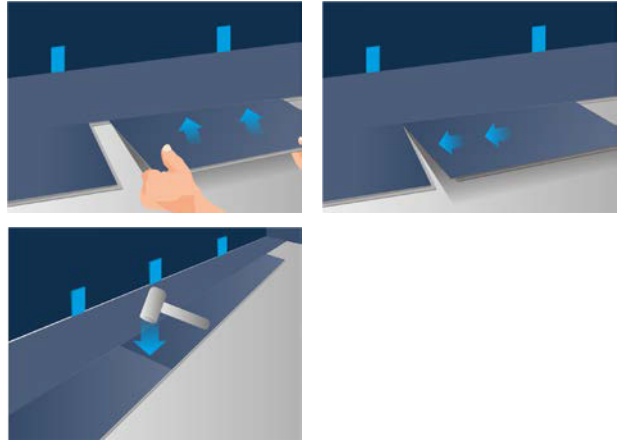
### Passo 2

Assegure-se que todos os topos estão correctamente colocados em cima uns dos outros por forma a que os machos e as fêmeas correspondam exactamente e faça a colocação final com um ligeiro toque com o martelo de borracha.



### Passo 4

Pegue na régua seguinte e coloque-a num ângulo de aproximadamente 30° na direcção longitudinal da régua da primeira fila instalada, alinhe-a o mais próximo possível com o final da régua anterior e encaixe-a conforme descrito acima.



Este método é sempre usado para instalar todas as filas seguintes. Para uma instalação perfeita assegure-se que todas as juntas entre régua têm um espaçamento mínimo de 30 cms. Para instalar a última fila, a distância medida entre a parede e a fila instalada é medida e transferida para o corte. A última fila instalada deve ser cerca de metade da dimensão da régua.

### Passo 3

Para instalar a próxima fila, coloque o corte que sobrou da 1ª fila desde que tenha pelo menos 30 cm de comprimento, no encaixe longitudinal da fila já instalada, num ângulo aproximado de 30° baixando-a até à régua anterior usando pressão.

