

# LINOLEUM XF<sup>2</sup>

## Instrukcja instalacji

**Veneto xf<sup>2</sup>, Allegro xf<sup>2</sup>, Etrusco xf<sup>2</sup>,  
Silencio xf<sup>2</sup> 18dB, Style Emme, Style  
Elle – rolki, płytki, Essenza, Static  
Dissipative SD xf<sup>2</sup>,  
Static conductive SC xf<sup>2</sup>**

### Ważne!

Zapoznaj się ze wszystkimi zaleceniami producenta i ściśle ich przestrzegaj.

Używaj narzędzi przeznaczonych do instalacji linoleum, takich jak traser, trymer krawędzi, młotek do linoleum.

Stosuj jeśli to możliwe ten sam numer partii produkcyjnej dla całej powierzchni.

Zaleca się również, aby produkt był instalowany w/g kolejności produkcji rolek.

Rolki należy przechowywać w pozycji pionowej, w suchym miejscu, z dala od wilgoci i zimna, na czystej powierzchni. Rolki nie powinny być składowane piętrowo, ani zgniatane pod wpływem własnej wagi. Płytki należy przechowywać w małych, starannie utrzymanych stosach (o wysokości maksimum 10 pudełek)

Pozwól, aby linoleum zaklimatyzowało się przed położeniem.

Używaj klejów zalecanych przez firmę Tarkett. Zawsze stosuj się do instrukcji producenta kleju.

Skontaktuj się z przedstawicielem firmy Tarkett, jeśli nie jesteś pewien którejkolwiek części przeprowadzenia instalacji.

### Podłoże

Podłoże musi być równe, płaskie, czyste, wolne od jakichkolwiek plam (nie wolno używać żadnego rodzaju markerów, długopisów kulkowych, farb, itp., które mogą powodować przebarwienia z powodu migracji), stabilne, suche, twarde, gładkie oraz nie może być narażone na działanie wilgoci.

Przygotowanie podłoża oraz procedury instalacyjne powinny być całkowicie zgodne z aktualnymi standardami obowiązującymi w danym kraju. Wilgotność podłoża powinna być poniżej maksymalnego dozwolonego poziomu wilgoci podczas przeprowadzania testów zgodnych z niniejszymi standardami np. 2% przy użyciu metody CCM.

Pomimo tego, iż firma Tarkett rekomenduje wielu producentów kleju, mas wyrównujących, to nie daje gwarancji na wymienione produkty.

Firma Tarkett nie ponosi odpowiedzialności za żaden z wymienionych produktów, który nie spełni swojej funkcji w połączeniu z produktami firmy Tarkett. Odpowiedzialność spoczywa na producencie kleju, masy poziomującej, a także na wykonawcy instalującym podłogę. Instalatorzy powinni upewnić się, że stosowane produkty nadają się do użytku i spełniają zalecenia wymienione przez producenta.

## **Warunki wymagane przy montażu**

Ważne jest, aby rolki/płytki były przechowywane w pomieszczeniu, w którym będą instalowane przynajmniej 24 godziny przed montażem, przy minimalnej temperaturze pokojowej wynoszącej 18°C. Temperatura ta powinna być utrzymana przez cały czas montażu. Minimalna temperatura podłoża powinna wynosić 15°C.

Zalecana względna wilgotność powietrza w pomieszczeniu powinna wynosić 30-60%. Odmierzone bryty wykładziny powinny zostać przycięte do wymaganych długości z pozostawionym naddatkiem wielkości kilku centymetrów. Powinny być one przechowywane w pomieszczeniu, w którym będą instalowane.

Płytki powinny być przechowywane w pozycji leżącej w pudełkach, w małych, starannie utrzymanych stosach (o wysokości maksimum 10 pudełek).

## **Ogrzewanie podłogowe**

Upewnij się, że system ogrzewania podłogowego jest wyłączony na 48 godzin przed rozpoczęciem instalacji wykładziny podłogowej, a także, że pozostanie on wyłączony przez co najmniej 48 godzin po ukończeniu instalacji. Podczas gdy system ogrzewania podłogowego jest wyłączony, należy zapewnić alternatywne źródło ogrzewania, jeśli jest to wymagane dla zapewnienia na obszarze instalacyjnym stałej temperatury wynoszącej 18-27°C.

Stopniowo zwiększaj temperaturę przez kilka dni, ale tylko o kilka stopni dziennie, aż do osiągnięcia pożądanej temperatury pomieszczenia.

Temperatura nigdy nie powinna przekroczyć temperatury ustalonej przez producenta wykładziny podłogowej wynoszącej tj. maksimum 27°C. Tam, gdzie zostało zamontowane ogrzewanie podpodłogowe zalecamy, aby płytki Linoleum zostały zespawane na gorąco.

## Kierunki układania rolek

Przycięte bryty muszą aklimatyzować się przynajmniej 24 godziny przed montażem w pomieszczeniu, w którym będą instalowane. Aklimatyzujemy je poprzez położenie na podłożu na płasko lub jeśli to nie jest możliwe, w pozycji pionowej.

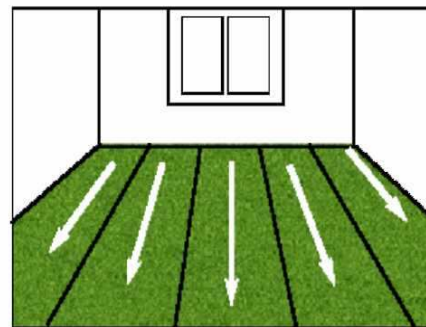
Zaplanuj kierunek, w jakim bryty powinny zostać ułożone, upewnij się, że łącza nie pokrywają się z otworami na drzwi, głównymi kierunkami ruchu. Jeśli pomieszczenie jest kwadratowe to bryty powinny być ułożone równoległe do kierunku padającego światła.

W długich, wąskich pomieszczeniach najlepiej jest zainstalować bryty wzdłuż długości pomieszczenia.

Bryty powinny być przycięte na długość dłuższą od pomieszczenia.

Wszystkie kolejne arkusze powinny być instalowane w **tym samym kierunku, za wyjątkiem Stylelle Elle.**

**W tym przypadku bryty odwracamy o 180 stopni**

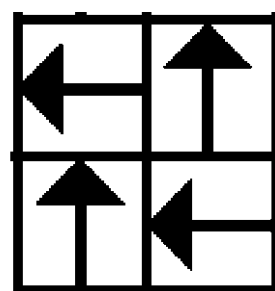


## KIERUNEK UKŁADANIA PŁYTEK

Przed rozpoczęciem instalacji płytek określ rodzaj ułożenia, biorąc pod uwagę kształt pomieszczenia oraz wzór, w jakim mają być ułożone.

Montaż płytek według wzoru w szachownicę.

Zalecane jest spawanie.



## Klejenie rolek

Przed przyklejeniem, przytnij jedną z krawędzi za pomocą trymera. Po przyklejeniu przytnij drugi brzeg za pomocą trasera. Dociśnij ciężkim walcem.



## Linoleum xf z podkładem jutowym

Klej akrylowy do linoleum powinien być stosowany dla całego podłoża. Nakładaj klej za pomocą kielni B1 (350-400 g/m<sup>2</sup>), zgodnie z zaleceniami firmy Tarkett.



## Linoleum xf z podkładem PES (płytki)

Użyj kleju określonego przez producenta. Nałóż klej przy użyciu kielni B1 (350-400 g/m<sup>2</sup>), zgodnie z zaleceniami firmy Tarkett. Ułóż płytki na wzór szachownicy, krawędź do krawędzi.

## Seria Silencio

Użyj specjalnego kleju typu akrylowego (zobacz: lista zalecanych klejów umieszczonych na osobnej stronie). Nałóż klej za pomocą kielni B1 (350-400 g/m<sup>2</sup>), zgodnie z zaleceniami firmy Tarkett.

## Instalacja podkładu korkowego Elafono

Instaluj Elafono z jutowym podłożem skierowanym ku górze, tak aby krawędź przystawała do krawędzi. Kierunek układania: gdziekolwiek jest to możliwe, najlepiej jest położyć arkusze Elafono oraz arkusze Linoleum krzyżowo. Jeśli instalujesz Elafono i Linoleum w tym samym kierunku, łączenia Elafono z linoleum muszą mieć przesunięcie w stosunku do siebie na co najmniej 50 cm.

Klejenie: Stosuj klej akrylowy dla Linoleum.

Nakładaj klej przy użyciu kielni B1 o wielkości 350-400 g/m<sup>2</sup>.

Ważne: Nie instaluj linoleum przed całkowitym wyschnięciem uprzednio położonego Elafono (około 24 do 48 godzin po położeniu).

## Linoleum xf SD

Umiejscawianie taśmy miedzianej pod Lino:

### Rolki < 20 m<sup>2</sup>:

Zainstaluj jeden odcinek taśmy w poprzek długości brytu i wyprowadź uziemienie

### Sheets 20-40 m<sup>2</sup>

Jeżeli rolka jest krótka i występuje złącze czołowe to powinno być połączone taśmą miedzianą na minimum 100mm z inną rolką.

Uplasuj taśmę miedzianą tak aby połączyć ze sobą sąsiednie bryty wykładzin i Wyprowadź dwa uziemienia.

Uważaj by frezując nie przeciąć taśmy.

### Sheets > 40 m<sup>2</sup>

Na każde 20 mb. Powinno być jedno uziemienie.  
Pamiętaj o złączach czołowych



12 mm x 33 m

### Ważne !!!

**Pod żadnym pozorem nie wolno pokrywać powierzchni Lino SD akrylem lub woskiem. Może to zmienić walor przewodnictwa.**

### Lista rekomendowanych klejów do Linoleum:

**Linoleum xf<sup>2</sup> SD należy użyć kleju przewodzącego.**

PRODUCT	MANUFACTURER									NOTCHES
	BOSTIK	CEGECOL	HENKEL / THOMSIT	EUROCOL	UZIN	MAPEI	BOSTIK	F BALL	SCHONOX/ CASCO	
Linoleum with jute backing (Veneto xf, Allegro xf, Etrusco xf, Style Emme xf, Style Elle xf)	Sader Lino, Linomang, Miplalino	Cege 100 Lino	L240 D, TKL 300	414 Euroflex Lino Plus	LE 2401, KE 603, LE 44 Okoline	Ultrabond Eco 540, Ultrabond Eco 520	48 X, S 90	F54, F840LE	Linobond	B1
Linoleum with foam backing (Silencio xf)	Sader Tac v3, Polymang SM, Miplafix 300					Ultrabond Eco V4SP				B1 (A2)

## Spawanie na gorąco

Zainstaluj sąsiednie bryty z odstępem wynoszącym max 0,5 mm na połączeniu. (Silencio 0,3 mm).

Frezowanie i spawanie na gorąco rozpocznij minimum 24 po klejeniu.

Frezuj w kształcie litery "U" o szerokości maksimum 3,5 mm, najlepiej przy pomocy maszyny.

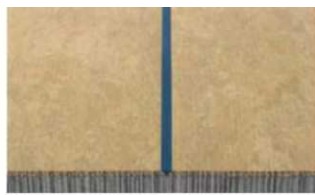


Głębokość rowków powinna wynosić 2 mm w głąb grubości materiału – tuż ponad poziomem juty (maksimum 2,5 mm dla produktów o innej grubości). Nigdy nie frezuj Linoleum Silencio xf do pianki. Wyczyść frez ze wszelkich pozostałości. Zalecana temperatura spawania powinna wynosić około 450°C. Użyj spawarki na gorące powietrze zaopatrzonej w 5 mm tradycyjną dyszę spawalniczą. Podczas spawania sznur musi być lekko rozlany po obu stronach spojenia na powierzchni.



Spawaj około 2 metry na minutę.

Przytnij spaw w dwóch kolejnych operacjach, stosując nóż w kształcie „halabardy” lub nóż firmy Mozart.



Drugie cięcie powinno być wykonane, kiedy spaw jest nadal lekko ciepły.

### Ważne!

Zawsze zrób próbę przed rozpoczęciem spawania.

## Wyoblenia

Obszar, gdzie stosowane będzie wyoblenie, musi być płaski, czysty, bez jakichkolwiek zanieczyszczeń (nie używać długopisów, markerów żadnego rodzaju, długopisów kulkowych, farb, itp., które mogą powodować przebarwienia z powodu migracji), stabilny, suchy, twardy, gładki oraz nie może być narażony na działanie wilgoci.

Używaj narzędzi przeznaczonych do instalacji linoleum, jak na przykład rysika do ścian, czy młotka do linoleum na spojenia oraz w pobliżu ścian wielofunkcyjnego rysika, czy przycisku korkowego.

## Instalacja

Jako pierwsze zainstaluj cokoły tak, aby nachodziły one na resztę powierzchni na cokole, a następnie użyj wielofunkcyjnego rysika (po przyklejeniu). Dociśnij mocno do ściany oraz podłogi.

## Klejenie

Klej kontaktowy powinien być nakładany na całe podłoże, na ścianę i na cokoły.

## Spajanie

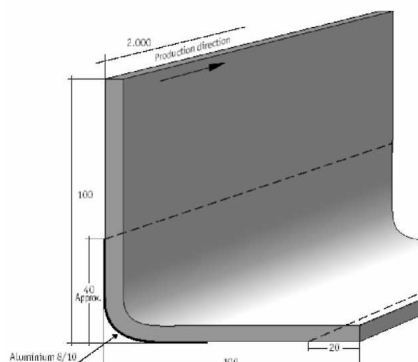
Nafrezuj rowek i zespawaj system zaokrąglający z całym podłożem podłogowym minimum 24 godziny po instalacji przy użyciu sznura Linoleum xf.

### a) Prefabrykowane listwy przyściennie linoleum

Najpierw zainstaluj listwy przyściennie.

Listwy przyściennie Linoleum są dostępne na prośbę dla wszystkich kolorów Veneto xf Allegro xf oraz Etrusco xf.

Zarówno dla wewnętrznych, jak i zewnętrznych narożników, przytnij listwę przypodłogową za pomocą piły przy ukośnej 45 stopniowej ramce .



## **b) System listew przypodłogowych Linoleum na profilach wyobleniowych (profile PVC PA20-25).**

Najpierw zainstaluj profile wyobleniowe.

Wewnętrzne i zewnętrzne narożniki mogą zostać wycięte za pomocą specjalnego wzorca tnącego pod kątem 45° przed zainstalowaniem.

Użyj kleju kontaktowego i rozpocznij instalację od ściany (np. linii ołówka), do profilu zaokrąglonego oraz do podłogi używając przycisku korkowego.

### **Uwagi po instalacji**

Odczekaj 48 do 72 godzin, zanim dopuścisz do jakiegokolwiek ruchu pieszych po nawierzchni lub przenoszenia na nią mebli.

### **Ochrona instalacji**

Jeżeli prace budowlane prowadzone są po instalacji, podłoga powinna zawsze być chroniona przez pokrycie jej. Taśma maskująca nie może być przyklejana bezpośrednio do podłogi.

Nigdy nie poddawaj nowo zainstalowanej wykładziny podłogowej dla użytku ciężkiego ruchu kołowego we wczesnej fazie, ponieważ może to spowodować wypłynięcie kleju spod wykładziny.

### **Pierwsze czyszczenie nowego obszaru**

Po instalacji zawsze zalecane jest pierwsze czyszczenie nowego obszaru.

Pozostałe resztki kleju powinny zostać usunięte za pomocą spirytusu i czystej szmatki.

Lekko zabrudzone podłogi: odkurz, zamieć, lub przetrzyj wilgotnym mopem powierzchnię, aby usunąć brud i kurz pozostały po budowie. Dla dużych powierzchni maszyna jest bardziej efektywna (w połączeniu ze szczotkami lub białym/beżowym padem dla bezpieczeństwa posadzek).

### **Zapobieganie zabrudzeniom**

Okolo 80% wszystkich zanieczyszczeń jest wprowadzane z zewnątrz. Dlatego też potrzebne jest wprowadzenie efektywnego systemu bariery przed brudem.

Idealna bariera powinna wynosić okolo 7-8 m na obszarach o natężonym ruchu oraz powinna być ona oparta o trzystopniową zasadę:

Jedna wycieraczka szczotkowa do wycierania przed drzwiami

Jedna mata „trawiasta”

Jedna mata z włókien