

# Starfloor Click Ultimate

LUXURY VINYL TILES - LVT

## Monterings- anvisning

2021

### VERKTØY

- Kniv med rett blad
- Vinkel
- Hvithodet gummihammer
- Meterstokk / målebånd
- Slagkloss
- Blyant / Linjal
- Avstandsklosser
- Stikksag

### FORUTSETNINGER

#### Undersøk mottatt gulv

Kontroller plank/flis før og under montering av gulvet. Gulv med synlige feil eller mangler skal ikke monteres. Gulvlegger er ansvarlig for at gulvbelegg med feil sorteres ut. Større sammehengende flater skal monteres med gulv fra samme batch/shade. Tarkett erstatter materialer med feil men erstatter ikke arbeidskostnad eller andre kostnader ved eventuell utbedring dersom gulvbelegg med synlige feil/mangler er montert.

#### Akklimatisering

Før montering må du la materialer, lim og underlag akklimatiseres til romtemperatur, dvs. en temperatur mellom 18°C og 25°C i minst 24 timer. Relativ luftfuktighet skal være fra 30–60 %. Undergulvet, som produktet skal monteres på får ikke ha en temperatur som er lavere enn +15°C. Kartonger bør ikke stables over fem stk. i høyden. Pass på at kartongene ligger flatt og parallelt.

#### Inneklimate og temperatur

Starfloor Click Ultimate er et termoplastisk gulv. Vær nøye med å ha så jevn og stabil temperatur i rommet som mulig før, under og etter montering. Større temperaturforskjeller kan forårsake dimensjonsforandringer i materialet. Vær derfor oppmerksom på overflatetemperaturen på gulvet f eks ved store vinduspartier. Starfloor Click Ultimate klarer temperaturforskjeller rommet mellom +10°C og +60°C, gulvvarme maks +27°C

#### Underlag

Underlaget skal være plant, fast, tørt og rent samt tilfredsstillende krav til planhet angitt i NS3420 (Maks +/- 3 mm på 2 meter målelengde, 2 mm på 1 meters målelengde og 1,2 mm på 25 cm målelengde). Flekker av farge, olje eller liknende som påvirker vedheft, må fjernes. Merk at asfalt, oljesøl, impregneringsmidler, tusjmerker og lignende kan gi misfarging. Ved montering kan RF i underlag av normal betong ikke overskride 85 % RF målt i samsvar med den gjeldende utgaven av NS 3411. Ved montering på betong med gulvvarme, må RF ikke overstige 75%. Merk at denne verdien kun gjelder for byggfukt og ikke fuktilskudd ved gulv på grunn, over fyrrom, og lignende.

Underlag av trefiberplater antas å inneholde en fuktmengde på 8 % (som tilsvarer 40 % RF ved 20 °C) slik at ikke bevegelser som senere kan forårsake skader oppstår.

Merk at måling av fukt alltid skal utføres av spesielt opplært personell med riktig og kalibrert måleverktøy

#### Godkjente underlag:

- Parkett / laminat hellimt til underlaget\*
- Betong / avrettede gulv
- Egnede gulvplater som f eks gulvgips og gulvspon
- Kompakte PVC-belegg (PVC-belegg med skumbakside kan gi for mykt underlag)
- Kompakt linoleum
- Keramiske fliser (maks fug: ≤ 4 mm bred/2 mm dyp)

\*Følg nasjonale regler og forskrifter

NB! Skumunderlag eller andre underlag som normalt benyttes under parkett / laminat, enten alene eller i kombinasjon med gulvvarme, skal IKKE benyttes da dette gjør underlaget for mykt.

#### Gulvvarme

Starfloor Click Ultimate kan installeres på vannbåren og selvbegrensende elektriske gulvvarmesystem. Overflatetemperaturen må aldri overstige +27°C.

- Ved montering på gulv med gulvvarme i plater med utfreste spor og varmefordelingsplater eller lignende, skal disse dekkes med trykkfaste plater egnet for gulv før legging av Starfloor Click Ultimate for å sikre et trykkfast underlag.
- Ved legging på varmematter/varmefolie skal det legges en trykkfast plate egnet for gulv og anbefalt av varmegulvleverandør av varmematte/ varmefolie før legging av Starfloor Click Ultimate for å sikre et trykkfast underlag.

#### Flytende montering

Starfloor Click Ultimate skal monteres rom for rom, og legges flytende som betyr at gulvet ikke skal spikres eller skrues til underlaget. Produktet tåler ikke direkte låsninger, og skal legges løst som parkett og laminat med god avstand til faste installasjoner som vegger, terskler, søyler osv. Gulvet skal ikke låses fast av tunge installasjoner, som innredning, garderobeskap, kjøkken, kjøkkenøy, hyller, ovner og liknende.

Starfloor Click Ultimate skal ikke legges i våtrom, slik som vaskerom, badstue eller baderom. Gulvet skal heller ikke legges i sommer-/vinterhager.



## MONTERING

Start montering fra venstre mot høyre. Bordene bør helst legges langs med innfallende lys. I lange smale rom som for eksempel korridorer monteres gulvet i rommets lengderetning. Før du starter montering bør du måle opp rommets bredde (minus bevegelsefugens totale bredde på ca 10-20 mm) og se om den siste bordraden vil bli smalere enn 5 cm. Dersom det er tilfellet bør du kappe noen cm av den første bordraden du monterer slik at du får en bredde som er mer enn 5 cm når du legger inn siste raden. Sorter og miks bord ved montering slik at 2 bord med likt mønster ikke kommer ved siden av hverandre. Endeskjøter skal forskyves minst 30 cm for beste utseende og stabilitet.

### Husk avstand til vegg

Gulvet skal monteres rom for rom med et mellomrom på 6-12 mm mellom gulv og vegg rundt hele rommet ved hjelp av kiler. Kilene fjernes når gulvet er montert. Avstanden mellom gulv og vegg dekkes med fotlist.

### Maksimal leggeflate

Starfloor Click Ultimate skal monteres rom for rom. Rene (rektangulære) flater kan normalt monteres på en sammenhengende flate opp til 400 m<sup>2</sup>. Lengde eller bredde i rommet kan maks være 20 meter. Større flater krever inndeling med bevegelsesfuge. Det anbefales dobbelt ekspansjon (12 mm). Ekspansjonsprofiler skal benyttes i rom som er større enn, eller når lengde eller bredde overstiger, 20 meter. Profiler skal ikke festes i gulvet og sørg for at gulvet ikke låses fast. Fugemasse og annet som kan låse fast gulvet skal ikke benyttes.

### Viktig informasjon

Ved montering av Starfloor Click Ultimate ved vinduer som går ned til gulv og utsetter gulvet for sollys, samt andre områder som feks ovner som kan gi høy overflate-temperatur > +60°C, bør iD Inspiration 55 / 70 Gluedown velges.

### Tildekking

Beskytt alltid det nylagte gulvet med hard papp, plater eller lignende i byggeperioden.

**OBS** Fest aldri teip direkte på gulvet.

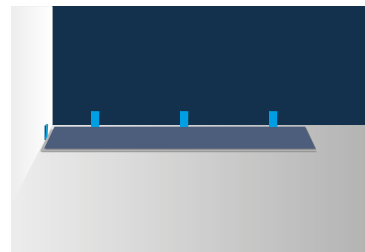
### Rengjøring/vedlikehold/Beskyttelse

- Grus og sand skader gulvet.
- Benytt alltid møbelknotter av filt eller plast under stol- og bordben o.l.
- Møbler skal løftes, ikke dras over gulvet.
- Benytt myke hjul, type W, til møbler og stoler med hjul.
- For ekstra beskyttelse av gulvet anbefales det plate under kontorstoler.
- Fargede gummibaserte hjul, møbelknotter av gummi osv kan forårsake misfarging
- Bruk tørre rengjøringsmetoder som støvsugning/tørrmopp
- Benytt en fuktig mopp og PH-nøytralt rengjøringsmiddel ved rengjøring med vann.
- Hell aldri vann direkte på gulvet.
- Fjern flekker mens de er ferske.
- Løsningsmidler eller ripende rengjøringsmidler skal ikke benyttes på gulvet.
- Normalt er det ikke behov for voks eller polish på gulvet.

Se separat vedlikeholdsanvisning på [www.tarkett.no](http://www.tarkett.no)

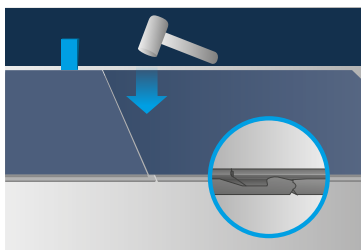
## TRINN 1

Installer den første planken med fjæringen mot veggen, for så å fortsette med neste plank mot høyre.



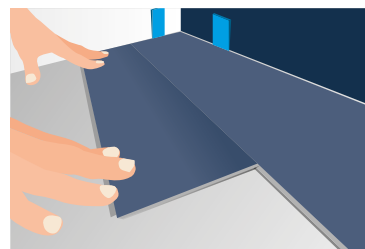
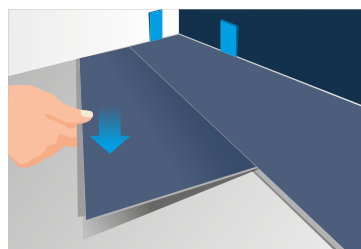
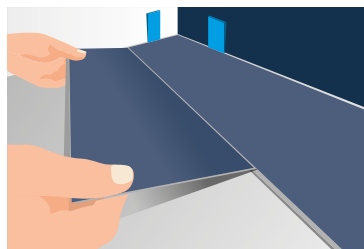
## TRINN 2

Vær nøye med at endene plasseres over hverandre slik at fjærsiden og notsporen treffer akkurat når du gir det et lett slag med en gummihammer.



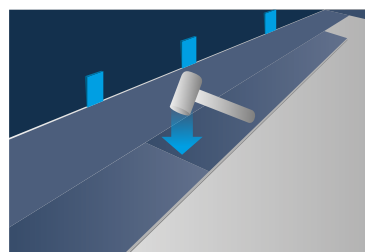
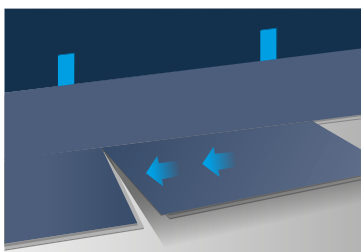
## TRINN 3

For å legge neste rad, benytt resten av bordet fra første rad, hvis det er minst 30 cm langt og legg det i en vinkel på ca 30° i det langsgående sporet på bordet i forrige rad. (Ved montering av format 30 cm x 60 cm skal siste bordet på hver rad være min 15cm.) Legg det så ned med et forsiktig press.



## STEP 4

Ta det neste bordet og plasser det i en 30° vinkel i det langsgående sporet på bordet i forrige rad. Skyv det så tett inntil bordet til venstre som mulig, og lås det slik som beskrevet over.



På denne måten skal resten av bordene installeres. Vær nøye med at det er minimum 30 cm avstand mellom skjøtene i de ulike radene, for å få en penere og bedre installasjon.

Om bordene i den siste raden er for brede, må du gjøre følgende: Plasser bordet som skal legges direkte på bordet i nest siste raden. Benytt en kort Starfloorbit i full bredde som måleverktøy ved å legge biten inntil veggen, oppå bordet som skal legges (ikke glem ekspansjonsrommet (min 6 mm)). Dra biten langs veggen, og merk samtidig med en blyant på mellombordet hvor stor del av mellombordet som skal sages bort. Sag langs linjen, så kommer mellombordet til å passe inn i avstanden til veggen. Husk 6 mm avstand til veggen.

**For mer informasjon, kontakt en forhandler av produktet.**