

# Installatie & onderhoud handleiding

2018

## Cementi Click

### MINERAL TILES

#### BELANGRIJK!

- Zorg ervoor dat alle specificaties en instructies zorgvuldig worden opgevolgd.
- Neem contact op met uw Tarkett-vertegenwoordiger als u niet zeker bent van een deel van de installatie.
- Deze informatie is onderhevig aan verandering als gevolg van voortdurende verbetering.
- Gebruik hetzelfde kleurbadnummer voor elk doorlopend oppervlak.
- Bewaar de dozen in kleine stapels (max. 5 dozen hoog) uit de buurt van direct zonlicht, kachels of ventilatieopeningen.
- Laat de vloer minimaal 24 uur acclimatiseren vooraleer ze op kamertemperatuur te leggen.
- Dit product is geschikt voor vloerverwarming en koelsystemen.
- De werkzaamheden moeten worden voltooid met een inspectie: zorg ervoor dat de nieuw aangelegde vloer vrij van resten is.

#### A - BENODIGDHEDEN VOOR DE INSTALLATIE VAN CEMENTI CLICK

- Decoupeerzaag of cirkelzaag uitgerust met specifieke messen voor cellulosecement
- Beschermende handschoenen
- Duimstok/lintmeter
- Potlood/ T-hoek

#### B - VOORBEREIDING EN BELANGRIJKE INFORMATIE VOORAFGAANDELIJK DE INSTALLATIES

##### B.1 Inspectie van de goederen

Controleer de kwaliteit van de goederen voordat u met de voorbereidingswerken begint. Claims kunnen niet gemaakt worden op goederen die reeds gesneden of geplaatst zijn. De installatie moet gebeuren met producten van dezelfde productiebatch om de uniformiteit van kleur en design te garanderen.

##### B.2 Acclimatisatie

Cementi Click moet geacclimatiseerd worden gedurende tenminste 24 uur in de ruimte waarin hij zal geïnstalleerd worden en in de omstandigheden zoals hieronder beschreven.

##### B.3 Kamertemperatuur omstandigheden

Cementi Click moet geplaatst worden bij kamertemperatuur, tussen 10°C en 30°C. De temperatuur van de ondergrond waarop geplaatst wordt mag niet lager zijn dan 10°C.

##### B.4 Eisen gesteld aan de ondergrond

Bereid de ondergrond voor volgens de geldende standaards van het land. De ondergrond moet vlak, stevig, en niet onderhevig zijn aan opstijgend vocht. Zie onder de vermelding van toegestane ondergronden. De tolerantie op vlakheid bedraagt 3 mm onder een lat van 2 lm. Textiel- en naaldviltbekledingen moeten verwijderd worden. In principe is het aangewezen elke bestaande vloerbekleding te verwijderen.

Wij adviseren om niet met de plaatsing van de Cementi Click te beginnen in het geval van:

- Barsten in de ondergrond (breder dan 0.3 mm)
- Onvoldoende droge ondergrond
- Onvoldoende sterkte van de ondergrond, te poreuze of te ruwe ondergrond
- Vervuilde ondergrond (olie, was), vernis- of verfresten
- Niveaunderschillen tussen ondergrond en andere structurelementen
- Ongeschikte temperatuur van de ondergrond (< 10°C)
- Omgevingstemperatuur lager dan 10 °C of hoger dan 30°C
- Niet nageleefde protocol ingeval van vloerverwarming
- Vloerverwarming waarvan de maximale temperatuur 27°C overschrijdt

##### Toegestane ondergronden:

- Laminaat/parket indien eronder geventileerd wordt
- Vlakke stenen vloeren, marmer, hardsteen
- Keramische tegels met voegen maximaal 10 mm x 10 mm
- Compacte PVC-bekledingen
- Nieuwe of bestaande dekvloeren

De garantie op het product vervalt indien op een niet toegestane ondergrond geplaatst wordt.

#### C – INSTALLATIE

##### C.1 Installatie-richting

Begin de installatie steeds van links naar rechts. In een kamer, installeer de panelen steeds zo dat de planken in de richting van het licht gericht zijn. In lange smalle kamers, zoals in gangen, wordt de Cementi Click geïnstalleerd in de richting van de kamer.

##### C.2 Randafstanden

Behoud een afstand van 5 mm van alle armaturen in de kamer, zoals leidingen etc.

### C.3 Natte ruimtes

Cementi Click kan worden geïnstalleerd in gebieden die af en toe worden blootgesteld aan water. Voor een waterdichte installatie in natte ruimtes, gebruik Tarkoproof, oplossing met vloeibare afdichtmiddelen.

### C.4 Installatie

**Belangrijk!** ! Alvorens de eerste rij te plaatsen, controleer dat de gezaagde stukken tegen de muur aan minstens 30 cm lang zijn en 10 cm breed, afhankelijk van de totale lay-out. Vooraleer te beginnen met de plaatsing, controleer of de muur voldoende recht is om de planken er direct tegen te plaatsen. Indien niet, trek een lijn op enkele cm van de muur af, plaats de eerste rij en gebruik een afschrijver. Dan kan u de eerste rij opnieuw tegen de muur plaatsen.

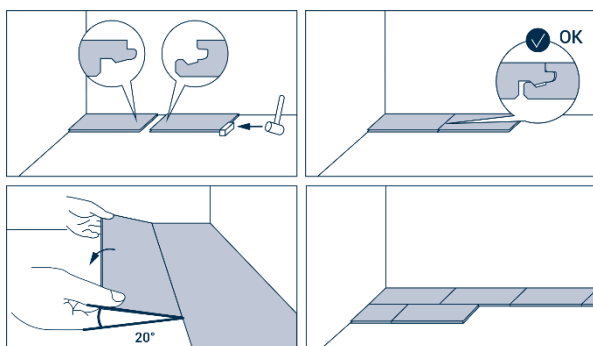
Zaag de laatste plank van de rij op de juiste lengte, ofwel door gebruik te maken van een afschrijver of door een andere plank te gebruiken (overlappingsmethode). Start met de eerste plank in de hoek van de kamer, installierend van links naar rechts. Er zijn geen uitzettingsvoegen aan de randen vereist. Leg de volgende planken in het verlengde van de eerste. De afgesneden rest van de eerste rij wordt gebruikt als eerste plank van de tweede rij als hij minstens 30 cm lang is. Om de platen te snijden, gebruik een decoupeerzaag of cirkelzaag, uitgerust met de speciale messen voor cellulosecement.

Om de tweede plaat te monteren, voeg de tand in de groef van de eerste plank en klop zacht aan met een stootblok en hamer. Plaats de stootblok (minstens 20 cm lang) steeds tegen het onderste deel van de plank, nooit tegen de zichtbare zijde.

Voor de installatie in de langsijde, glij de planken licht hellend in een hoek van ongeveer 20° in en klik ze door te drukken en voorzichtig te wiegen.

Plaats, na de installatie van de vloer, plinten aan de randen voor een perfecte afwerking. Voor een perfecte esthetische afwerking bevelen wij het gebruik van de gepaste Tarkett toebehoren aan.

Voor een perfect esthetisch resultaat, raden we het gebruik van passende Tarkett-accessoires aan.



### C.5 Uitzettingsprofielen binnen het oppervlak

Kamers met een ononderbroken oppervlak van maximaal 600 m<sup>2</sup> mogen uitgevoerd worden zonder voegen. Wanneer plinten, overgangsprofielen of eindprofielen geïnstalleerd worden, mogen deze nooit tegen de vloer gefixeerd worden. Contacteer uw Tarkett vertegenwoordiger indien u meer informatie hierover wenst.

Belangrijke informatie over de Cementi Click: deze mag nooit bevestigd worden op de ondergrond, onderlaag, meubels of andere bevestigingspunten.

Het aangepast gebruik van anti-vuil zones en matten zullen de afzet van vuil sterk reduceren. Gebruik glijders geschikt voor harde vloeren wanneer mobiel meubilair wordt gebruikt. Voorzie bureaustoelen en andere uitrustingen op rolwielletjes met W type rollen.

### C.6 Bijzonderheden en uitzonderlijke situaties

Het is mogelijk om Cementi Click te gebruiken in wintertuinen en verandas van -30°C tot 60°C. In dergelijke gevallen van grote temperatuurvariaties bevelen wij een 5 mm brede uitzettingsvoeg aan de randen.

## D. TOEBEHOREN

### Plinten

- Breng de lijm aan op de rugzijde van de plint
- Breng de lijm in slangenvorm aan
- Gebruik een speciale tool om de hoeken te snijden.

### Profielen

#### Aluminium overgang strip voor zwaar verkeer

- Volledige kit met bodem-, topprofielen en schroeven
- Schroef het overgangsprofiel over de 2 oppervlaktes.

#### Aluminium reductie profiel

Schroefbaar direct op de ondergrond.

### Waterdichte oplossing

In het geval van vochtige ruimtes bevelen wij het gebruik van Tarkoproof aan, een vloeibare oplossing voor afdichting, ontworpen voor Tarkett modulaire click-systemen, om 100% waterdichtheid te garanderen. Pas de oplossing toe op de topzijde van de click, vooraleer de planken te assembleren. Assembleer onmiddellijk de planken samen, op die manier een overflow van de oplossing creërend bovenop de naden. Na een droogtijd van 15 tot 30 minuten kan de overflow met een zachte kunststof spatel verwijderd worden.

## E. REINIGING EN ONDERHOUD

Geef de vloer een finale reiniging na de installatie. De vloer kan onderhouden worden door te vegen, vacuüm-reiniging of dweilen. Gebruik een borstel en een PH-neutrale reiniger om hardnekkig vuil te verwijderen. Elke agressieve en vlekkenmakende substantie moet onmiddellijk van het oppervlak verwijderd worden.