

# Ieklāšanas instrukcija

KOKS

Peldošā ieklāšana



## Nosacījumi

Peldošā grīdas seguma ieklāšana nozīmē, ka koka grīdas segums netiek piestiprināts (piemēram, ar naglām vai līmi) pie pamatgrīdas. Pamatgrīdai ir jābūt līmeņotai, stingrai, sausai un tīrai, kā arī jāatbilst ieklāšanas valsti piemērojamajiem standartiem.

Grīdas segumam ir jāspēj brīvi kustēties iekštelā klimata izmaiņu ietekmē. Kustības nedrīkst traucēt smagi priekšmeti, piemēram, virtuves iekārtas, kamīni vai smagi skapji.

Relatīvajam gaisa mitrumam (RGM) ir jābūt 30-60% robežās un temperatūrai pirms ieklāšanas, ieklāšanas laikā un pēc ieklāšanas ir jābūt vismaz 18 °C. Tā kā jaunuzceltā ēkā var parādīties mitrums, attiecīgā telpa ir jāapsilda un jāizvēdina pirms grīdas seguma ieklāšanas tā, lai tiktu sasniegts pareizs iekštelā klimats.

Betona pamatgrīdas mitrums (CM) nedrīkst pārsniegt 2% grīdai bez apkures un 1,8% (CM) grīdai ar apkuri.

Tarkett koka grīdu segumi ir jāuzglabā tādās klimata apstākļos, kādi ir minēti augstāk, un ne tieši saskarē ar betonu vai uz tā. Iepakojumus nedrīkst atvērt ātrāk kā tieši pirms ieklāšanas.

## Instrumenti

Papildus tradicionālajiem instrumentiem, piemēram, āmurem, rokas zāģim, figūrzāģim vai cirkulārajam zāģim, mērlentei, mērleņķim, pildspalvai, urbīmasīnai un kaltam, mēs iesakām izmantot mūsu Tarktool un Tarkett ieklāšanas klucīti. Ieklāšanas klucītis aizsargā dēlišu maliņas, kad tās tiek sistas kopā – nekad ieklāšanas klucīša vietā nelietojiet dēliša gabalu, jo tādējādi tiks aplauztas dēliša maliņas. Tarktool, Tarkett vilcējstienis, atvieglo pēdējās dēlišu rindas ieklāšanu. Grieziet dēlišus tā, lai neveidotos skabargainas maliņas.

## Mitrumu aizturoša membrāna

Vietās, kur no pamatgrīdas var celties mitrums un ja pamatgrīda ir uz grunts ieliets betons, viegla betona grīda, grīda virs mitras un siltas telpas (apkures telpas, veļas mazgāšanas telpas utt.), grīda, kurā ir guldītas vai brīvi ieklātas apkures caurules, vienmēr ieklājiet mitrumu aizturošu membrānu.

Mitrumu aizturošajai membrānai ir jā sastāv no ilgstoša polietilēna slāņa (vismaz 0,2 mm biezumā) vai no mitrumu aizturošas membrānas/putuplasta, piemēram, Tarkoflex II, kam piemīt nepieciešams kalpošanas ilgums un mitrumizturība. Mitrumu aizturošā membrāna ir jāiekļauj, veidojot vismaz 200 mm pārsegumus.

Virs ārkārtīgi mitrām pamatgrīdām mēs iesakām izmantot ventilējamu mitrumu aizturošo membrānu. To var apvienot arī ar mehānisku ventilāciju. Iekļaujot par 13 mm plānākus šāda apakšseguma produktus, virs apakšseguma ir jāiekļauj slodzi sadalošas plāksnes (piemēram, kokšķiedru plāksnes, saplākšņa plāksnes vai skaidu plāksnes vismaz 6 mm biezumā), virs tām (kā starpslāni) iekļaujot grīdas papīru.

## Izplešanās sprauga

Koks ir dzīvs materiāls un, neskatoties uz daudzslāņu konstrukciju, šis grīdas segums izplešas vai saraujas atkarībā no iekštelā klimata izmaiņām visa gada garumā.

Tāpēc jums ir jāatstāj tukšums (izplešanās sprauga) vismaz 1,5 mm platumā uz katru grīdas platuma metru (vismaz 8-10 mm) starp grīdu un katru istabas sienu. Tas attiecas arī uz grīdu un sliekšņiem, caurulēm, pakāpieniem, kolonām, pilāriem, kamīniem, akmens grīdu segumiem utt. Izplešanās sprauga ir jāapslēpj, izmantojot grīdlīstes vai apmales.

## Maksimālais ieklāšanas laukums

Taisnstūra formas istabās dēlišus parasti var ieklāt līdz pat 240 m<sup>2</sup> lielā platībā, nesaskaroties ar problēmām. Tomēr maksimālais grīdas platums ir 12 m un garums – 20 m. Lielākas platības ir jāsadala, to starpā veidojot izplešanās spraugas. Peldošā 22 mm grīdas seguma maksimālais virsmas laukums ir 30 m<sup>2</sup>. Ņemiet vērā, ka koridoros dēliši ir vienmēr jāiekļauj virzienā gar koridora garāko sienu. Ņemiet vērā arī to, ka smagas mēbeles var neļaut grīdai kustēties.

## Ieklāšanas plānošana

**Ieklāšanas virziens:** Ja istabas forma ir pietiekami kvadrātaina, dēlišu garākajai malai ir jābūt paralēlai attiecībā pret ienākošajiem gaismas stariem. Garās, šaurās telpās dēlišus ir ieteicams ieklāt paralēli istabas garākajai sienai (koka kustību dēļ) (skat.sadaļu – IZPLEŠANĀS SPRAUGA). Izmēriet istabu. Ja pēdējā dēlišu rinda būs šaurāka par 5 cm vai ja siena nav taisna, pirmā dēlišu rinda ir jāgriez.

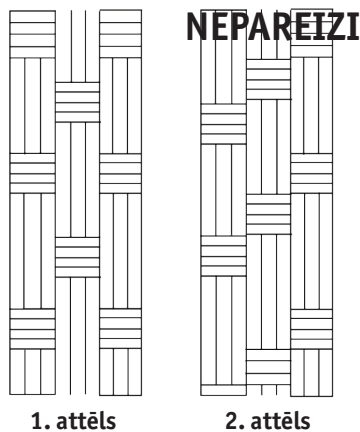
Ja Jums ir kaste ar START & STOP marķējumu, mūsu ieteikums sākt ieklāšanu tieši ar to, jo tajā iekļautā plāksne sadalīta divās daļās. Pirmā rinda jā sāk ar START daļu. STOP daļa var būt izmantota rindas beigās, sagriežot to, ja nepieciešams, lai pielāgotu izmēru.

**Dēlišu ieklāšana:** Dēliša nodilumkārta ir veidota no vienas koka sloksnes un dēlišu starpā pastāv krāsas atšķirības. Pat samērā nelielas blakus ieklāto dēlišu toņa atšķirības var būt nepatīkamas. Tāpēc, iekļaujot dēlišu grīdas segumu, dēliši ir jāsašķiro. Atveriet dažus iepakojumus un izveidojiet pakāpenisku krāsu pāreju. Tādējādi gaišākie dēliši netiks novietoti blakus tumšākajiem.

**Noble kolekcijas ieklāšana:** Tā kā ir pieejami dažādi raksti Noble kolekcijas klāstā, lūdzu pārbaudiet dizainu pirms ieklāšanas.

1. Pinuma raksts ir vienmēr jāveido, izmantojot Holandiešu rakstu zīmējumu (1. attēls) un nekad neveidojot rakstu, kurā pa diagonāli saskaras stūri (2. attēls)

2. Dēļi ar bloku dizainu jāiekļauj pamišus. Tā kā tas ir roku veidots dizains, var gadīties nelielas neprecizitātes. Lūdzu pārbaudiet blakus esošo dēļu rakstus un pabīdiēt visu rindu, ja nepieciešams, tā lai abu rindu dizains ir pēc iespējas saskanīgāks.

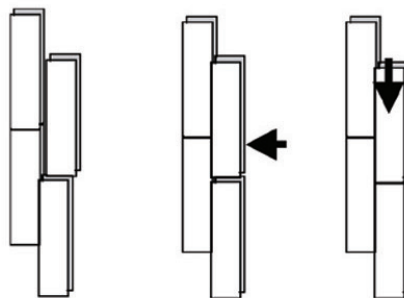


**Vispārīgi:** Sarežģītākās platībās, piemēram, gaitenī, kuram katrā pusē ir istabas, vai telpās, kuras savstarpēji savieno arkas vai durvju ailes, grīdas segums var ievērojami saliekties pat, ja laukums ir mazāks par augstāk minēto. Šādos gadījumos grīdas segums ir jāiekļauj vairāku neatkarīgu kvadrātu/taisnstūra fragmentu veidā, starp tiem veidojot izplešanās spraugas. Ja grīdas segums visā platībā ir jāiekļauj viena vesela seguma veidā, neveidojot spraugas, dēlišus var pielīmēt pie pamatgrīdas (skatiet attiecīgās instrukcijas). Šāda metode ļauj mazināt koka grīdas seguma kustības un tā ir jāizmanto arī tad, kad tiek veidoti raksti, dēlišus iekļaujot dažādos virzienos, vai arī gadījumos, kad var rasties grīdas seguma neregulāras kustības. Koridoros grīdas segums ir vienmēr jāiekļauj gareniski.

Pārliedzieties, ka ieklāšanas laikā visi dēlišu īsie gali no nākamās dēlišu rindas īsajiem galiem atrodas vismaz 50 cm attālumā dēlišiem, kuru garums ir lielāks par 1250 mm, un vismaz 30 cm attālumā dēlišiem, kuru garums ir mazāks vai vienāds ar 1250 mm (piemēram, Viva).

## Ultraloc

Sītot kopā dēlišus, ir svarīgi izmantot Tarkett ieklāšanas klucīti, lai nesabojātu dēlišu maliņas. Uzstiet pa ieklāšanas klucīti ar āmuru, vislabāk ar smagu, jo labāk ir uzstāt vienu reizi stiprāk, nekā vairākas reizes vājāk. Vieglākai ieklāšanai ievērojiet zemāk doto darbību secību:



## 3. attēls

\* **Ultraloc ar HDF starpslāni:** Vispirms sasīti kopā garās maliņas un pēc tam īsās (3. attēls)

## 2-Lock

2-Lock ir leņķa veida sastiprināšanas sistēma, dēlišus savienojot, saliecot tos uz iekšpusi vērstā leņķī un iespiežot iepriekšējā dēliša profilā.

## Dažādi pamatgrīdas veidi

Pamatgrīdai ir jābūt līmeņotai, stingrai, tīrai un sausai, kā arī pilnībā jāatbilst piemērojamajiem nacionālajiem standartiem. Novietojiet līmeni uz grīdas, lai noteiktu pamatnes līdzenumu. Pamatnes nelīdzenums nedrīkst pārsniegt 3 mm uz 2 metriem un 1,2 mm / 25 cm, abiem jābūt pildītiem.

**Pamatgrīda vai betona grīda:** Izmantojiet pašlīdzošo maisījumu, lai izlīdzinātu pamatni.

**Veca koka grīda:** Pamatgrīdai ir jābūt veselai, līmeņotai, brīvai no pēlējuma un čīkstēšanas. Aizpildiet vai apstrādājiet lielus nelīdzenumus. Aizpildiet nelielus nelīdzenumus ar grīdas papīru. Pēc tam ieklājiet filca apakšklāju. Ieklājiet jaunus dēļus taisnā leņķī (90°) attiecībā pret veciem.

**Skaidu plāksnes:** Līdzīgi iepriekš aprakstītajam. Dēlišu virziens tāds pats kā sadaļā „Ieklāšanas plānošana”.

**Cieto vai mīksto sloksņu grīda:** Koka grīdas var ieklāt tieši uz vinila grīdām, linoleja grīdām, filca grīdām un plāniem, cieši pītiem paklājiem. Izmantojiet filca apakšklāju vai Tarkofoam II virs linoleja un cietām vinila grīdām. Sazinieties ar vietējo izplatītāju,

**EPS, putuplasta / 13, 14, 22 mm koka grīdas dzīvojamās telpās:** Var ieklāt virs putuplasta izolācijas ar kompresijas stiprību 150 kN/m<sup>2</sup>. Sloksnes ir jānostiprina un jāiekļāj taisnā leņķī attiecībā pret grīdas dēlišu garumu. Zem EPS sloksnēm ir jāiekļāj mitruma aizturoša membrāna. Kā apakšsegumu izmantojiet filcu.

**EPS, putuplasta / Koka grīdas, kuras ir plānākas par 13 mm, dzīvojamās telpās:** Virs putuplasta ir jāiekļāj slodzi sadalošās plāksnes (piemēram, kokšķiedru plāksnes, saplākšņa plāksnes vai skaidu plāksnes vismaz 6 mm biezumā).

Virš EPS sloksnēm ir jāiekļāj mitruma aizturoša membrāna. Kā starpslāni (virš slodzi sadalošajām plāksnēm) izmantojiet filcu.

## Zemgrīdas apsilde

Apsildes sistēma ir jāizstrādā tā, lai tā siltumu izdalītu vienmērīgi visā grīdas platībā un tas nekad nepārsniegtu 27 °C jebkurā grīdas daļā. Tas attiecas arī uz zonām zem paklājiem, skapjiem utt. Tam ir nepieciešams

izmantot pašregulējošu elektrisko vai pareizi izstrādātu ūdens zemgrīdas apsildes sistēmu. Ja tiek izmatota zemgrīdas apsilde sistēma, ir vienmēr jāiekļāj mitruma aizturoša membrāna. Kad siltums plūst caur koka grīdu, tā pastiprināti izžūst, tādējādi, iespējams, radot nelielu spraugu veidošanos apkures sezonā.

Dēļi ir jāiekļāj perpendikulāri attiecībā pret apsildes sistēmas vijumiem. Ja ieklāšanas laikā zemgrīda apsildes sistēma ir bijusi izslēgta, tā ir no jauna jāieslēdz lēnām un pakāpeniski. Dižskābārza un kļavas pinuma raksta segumi kustas vairāk par citiem, un tāpēc tos nav ieteicams izmantot kopā ar zemgrīdas apsildes sistēmām. Papildu informācijai skatiet vispārīgās zemgrīdas apsildes sistēmu vadlīnijas. Publicējusi Zviedrijas Grīdas ieklāšanas amatnieku asociācija (Swedish Flooring Trade Association).

## Aizsardzība

Aizsargājiet koka grīdas segumu, ja pēc ieklāšanas ir jāturpina būvdarbi. Aizsargājošajam materiālam jāļauj mitrumam iziet cauri un nedrīkst nokrāsot pabeigto grīdas segumu.

**Līmlenti nedrīkst līmēt tieši uz grīdas seguma.**

## Svarīga informācija IEKLĀJĒJAM

Koka dabas dēļ atsevišķu dēļu krāsa un struktūra var atšķirties. Lai iegūtu vislabāko rezultātu, pirms ieklāšanas atveriet dažas kastes, lai saprastu, kā vislabāk sasniegt harmonisku krāsu atveidošanu.

Visas šī parketa svarīgākās komponentes ir rūpīgi pārbaudītas ražošanas procesu laikā. It īpaši rūpīgi ir pārbaudīta dēlišu virsma, un tā ir novērtēta atbilstoši mūsu specifiskajām. Tomēr, ja jūs atklājat, ka kāds dēlītis neatbilst pārējiem, neiekļājiet to\*. Pēc tam, kad būsīm to pārbaudījuši, mēs defektīvo dēlīti aizvietosim.

Lūdzam ņemt vērā, ka, ja defektīvais dēlītis tiek ieklāts, Tarkett neuzņemas atbildību par gala rezultātu. Mēs esam atbildīgi tikai par defektīvu dēlīša izmaksām.

\* Sazinieties ar savu izplatītāju

## Uzturēšana

Skatiet atsevišķas instrukcijas (pieejamas [www.tarkett.com](http://www.tarkett.com)).



## 2-LOCK

1



Pirms pirmās rindas ieklāšanas ir jānozāģē liekā gropes profila daļa.

2



Pirmā rinda. Atcerieties – grīdas dēļišus ir vēlams ieklāt gar istabas garāko sienu. Sāciet kreisajā stūrī, gropi novietojot pret sienu, un turpiniet ieklāšanu virzienā uz labo pusi. Nākamais dēlītis ir jāsaliec leņķī, lai to varētu ielikt, iepriekšējā dēlīša īsajā galā. Starp grīdas segumu un sienām iespiediet distance-rurus, lai izveidotu 8-10 mm izplešanās spraugu (ieteicams to izdarīt apmēram ik pēc 3 rindu ieklāšanas).

3



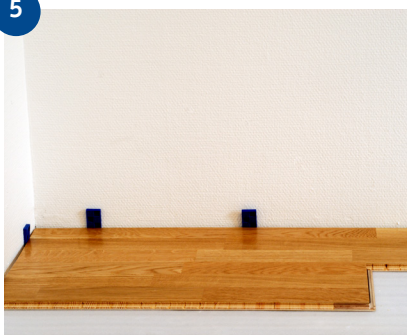
Pirmās rindas otrais dēlītis. Viegli novietojiet to un cieši piespiediet pie pirmā dēlīša īsā gala. Nolieciet dēlīti ar vienu kustību. Nolikšanas laikā pārliedzinieties, ka dēlīši ir cieši novietoti attiecībā viens pret otru.

4



Rindas galā pēdējo dēlīti pagrieziet tā, lai tas ieklātos precīzi attiecībā pret iepriekšējā dēlīša mēlīti. Īso galu cieši piespiediet pie sienas. Atzīmējiet vietu, kur jāveic griezumš, 8-10 mm attālumā no iepriekšējā dēlīša īsā gala, lai iegūtu izplešanās spraugu, kad dēlītis tiks iesists vietā.

5



Otrās rindas pirmais dēlītis. Sāciet ar pirmās rindas grieztā dēlīša pārpalikumu. Pārliedzinieties, ka visi īso galu savienojumi ir izkārtoti zigzagveidā attiecībā pret otras rindas dēlīšu īsajiem galiem vismaz 50 cm attālumā viens no otra.

6



Otrās rindas otrais dēlītis. Viegli un cieši ieklājiet dēlīti pret iepriekšējā dēlīša īso galu.

7



Nolieciet dēlīti ar vienu kustību, nedaudz paspiežot to iepriekšējā dēlīša īsā gala virzienā. Nolikšanas laikā pārliedzinieties, ka dēlīši ir cieši novietoti attiecībā viens pret otru.

8



Pēdējā rinda: Nonākot līdz pēdējai rindai, pastāv iespēja, ka dēlīši nebūs derīgi platuma ziņā. Šādā gadījumā, novietojiet pēdējo dēlīti ar mēlīti pret sienu, uz iepriekšējā dēlīša maliņas. Virspusē uzlieciet rezerves dēlīša fragmentu (5 mm attālumā no nozāģētā profila) un izmēriet spraugu, virzot rezerves dēlīša fragmentu gar sienu. Ja pēdējā dēlīšu rinda nav nogriezta, mēlīte ir jānozāģē, lai atstātu izplešanās spraugu.

9



Ja pēdējā dēlīša ieklāšanai nepietiek vietas, to var ieslidināt no sāniem. Lai to izdarītu, iepriekšējās rindas dēlīša mēlīte ir jānogriež. Izmantojiet kaltu, lai nogrieztu mēlītes daļu, kas ir izvērsta gar ārējo malu.

10



Iekļājiel plānu Tarkett 3D līmes strēmeli gar apgrieztās mēlītes augšējo malu.

11



Pēc tam piesitiet dēlīti sāniski, izmantojot vilcējstieni. Nobeidziet, izplešanās spraugā ievietojot distancerus (starp grīdu un sienu). Tagad, kad grīdas segums ir ieklāts, var uzstādīt grīdlīstes un apmales, taču neaizmirstiet izņemt visus distancerus.

12



Ja dēlīša garā mala atduras pret caurulēm: Izurbiet caurumu, kura diametrs ir par vismaz 16 mm lielāks par cauruļu diametru, lai atstātu caurulēm nepieciešamo izplešanās spraugu. Atzīmējiet zāģējamo vietu. Nozāģējiet gabalu, kas ir jāievieto aiz caurulēm pie sienas. Veiciet griezumu leņķī, kā redzams attēlā. Ja caurules atrodas gar grīdas īso malu, dēlīti grieziet taisnā leņķī caur izurbtajiem caurumiem.

13



Piesitiet dēlīti tam paredzētajā vietā, pielīmējiet vaļīgo fragmentu, ielieciet distanceri starp dēlīti un sienu un uzlieciet caurulēm apmales.

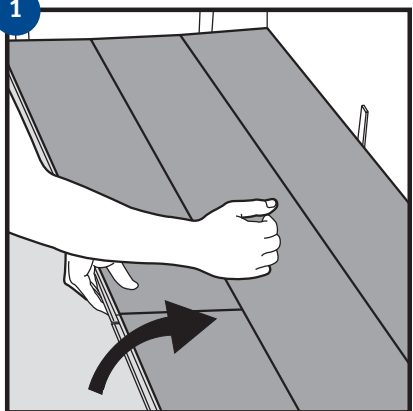
14



Durvju rāmjus var noņemt un pabīdīt uz augšu, taču parasti vieglāk ir tos apzāģēt. Par augstuma atsaucē punktu izmantojiet grīdas dēlīti un nozāģējiet durvju rāmi vajadzīgajā augstumā, izmantojot zāģi ar smalkiem zobiem. Pastumiet grīdu zem rāmja. Pārliedzinieties, ka grīda nav iespiesta starp pamatgrīdu un durvju rāmi.

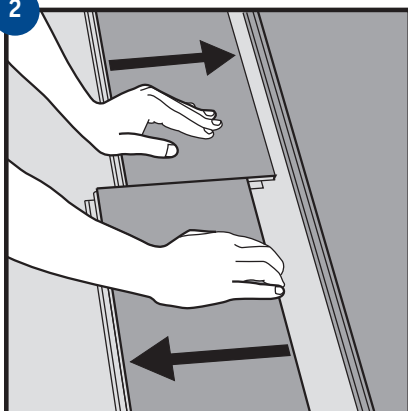
## Demontāža (bez instrumentiem)

1



Atdaliet veselu rindu, piesardzīgi paceļot to uz augšu un nedaudz uzsitot tieši virs savienojuma vietas. Salieciet uz augšu un noņemiet visu rindu.

2



Demontējiet dēlīšus, izslidinot tos horizontāli. (Nesalieciet uz augšu.)

# ULTRALOC / T&G

1



Pirmā rinda. Atcerieties, ka vislabāk ir, ja grīdas dēļi tiek ieklāti gar istabas garāko sienu. Sāciet kreisajā stūrī, gropi novietojot pret sienu, un turpiniet strādāt virzienā uz labo pusi. Ja siena nav taisna, veiciet gareniskus griezumus. Novietojiet ieklāšanas kļūcīti pret dēlīša īsāko maliņu un ar āmuru sasietiet kopā dēļšus. Starp grīdu un sienu iespiediet distancerus, lai izveidotu 8-10 mm izplešanās spraugu.

2



Rindas galā pagrieziet pēdējo dēlīti tā, lai tas ar mēlīti būtu vērsts pret cita dēlīša mēlīti. Piestumiet īsāko galu cieši pie sienas. Atzīmējiet griešanas vietu apmēram 8-10 mm attālumā no iepriekšējā dēlīša īsākās maliņas, lai, iesitot dēlīti vietā, izveidotos izplešanās sprauga.

3



Veiciet griezumu iezīmētajā vietā. Novietojiet dēlīti leņķī un ielieciet tam paredzētajā vietā, un piesitiet ar savilcējstieni. Starp īso maliņu un sienu ielieciet distanceri.

4



Sāciet ieklāt otro rindu, izmantojot grieztā dēlīša pārpalikušo daļu. Pārliecinieties, ka visi īso galu savienojumi ir izklāti zigzagveidā attiecībā pret otrās rindas īso malu savienojumiem 50 cm attālumā dēļšiem, kas ir garāki par 1250 mm, un vismaz 30 cm attālumā dēļšiem, kas ir īsāki vai vienādi ar 1250 mm (piemēram, Viva).

5



Viva Ultraloc ar HDF starpslāni ir jāsasiet kopā vispirms gar garāko maliņu. Citiem Ultraloc dēļšiem – vispirms ir jāsasiet kopā īsākās maliņas, pēc tam garākās (sākot ar brīvo galu). Garākās maliņas gropei ir jābūt novietotai pret mēlīti.

6



Turpiniet sekojošo rindu ieklāšanu tādā pašā veidā, kamēr sasniedzat pēdējo rindu. Vienmēr iesāciet jaunu rindu, izmantojot iepriekšējās rindas apgriezta dēlīša pārpalikušo daļu. Izmantojiet āmuru un Tarkett ieklāšanas instrumentus: ieklāšanas kļūcīti un savilcējstieni. Nesasietiet dēļšus kopā, pielietojot pārmērīgu spēku. Tas un/vai nepareizu instrumentu izmantošana var sekmēt apdauzītas malas.

7



Pēdējā rinda: Nonākot līdz pēdējai rindai, pastāv iespēj, ka dēļi nebūs derīgi platuma ziņā. Šādā gadījumā, novietojiet pēdējo dēlīti, tā mēlītei esot novietotai pret sienu, uz iepriekšējā dēlīša maliņas. Novietojiet apzāģēto gabalu virsū un izmēriet spraugu, laižot apzāģēto gabalu gar sienu un ar zīmuli iezīmējot pēdējā dēlīša griezumvietu.

8



Piesitiet klāt apzāģēto dēlīti, izmantojot vilcējstieni. Ja pēdējā dēļšū rinda nav sagriezta, mēlīte ir jānozāģē, lai atstātu izplešanās spraugu. Ja tiek ieklāti T & G (Tongue & Groove) dēļi, arī gar pēdējo dēļšū rindu ielieciet distancerus.

9



Dēļi ar mēlīti un gropi (Tongue & Groove) ir jāsalīmē, gropē ik pēc pus metra ieklājot 10 cm garas līmes strīpas. Īsā gala grope ir jālīmē visā tās garumā.

10



Ja dēlīša garā mala atdurās pret caurulēm: Izurbiet caurumu, kura diametrs ir par vismaz 16 mm lielāks par cauruļu diametru, lai atstātu caurulēm nepieciešamo izplešanās spraugu. Atzīmējiet zāģējamo vietu. Nozāģējiet gabalu, kas ir jāievieto aiz caurulēm pie sienas. Veiciet griezumu leņķī, ka redzams attēlā. Ja caurules atrodas gar grīdas īso malu, dēlīti grieziet taisnā leņķī caur izurbtajiem caurumiem.

11



Piesitiet dēlīti tam paredzētajā vietā, pielīmējiet vaļīgo fragmentu, ielieciet distanceri starp dēlīti un sienu un uzlieciet caurulēm apmales.

12



Durvju rāmjus var noņemt un pārbīdīt uz augšu, taču parasti vieglāk ir tos apzāģēt. Par augstuma atsaucē punktu izmantojiet grīdas dēlīti un nozāģējiet durvju rāmi vajadzīgajā augstumā, izmantojot zāģi ar smalkiem zobiem. Pastumiet grīdu zem rāmja. Pārliecinieties, ka grīda nav iespiesta starp pamatgrīdu un durvju rāmi.