

iD Click Ultimate

55-70 & 55-70^{PLUS}

LUXURY VINYL TILES

Istruzioni
per
La posa

2019

A- UTENSILI PER LA POSA DI iD CLICK ULTIMATE

- Coltello di posa con lama trapezoidale
- Guanti antitaglio
- Martello con testa in gomma bianca
- Metro pieghevole/metro a nastro
- Matita in legno/righello
- Distanziatori
- Sega
- Truschino

B- PREPARAZIONE E INFORMAZIONI IMPORTANTI PRIMA DELL'INIZIO DEI LAVORI DI POSA

B.1 CONTROLLO DEL MATERIALE

Prima di dare inizio ai lavori, verificate la qualità del materiale ricevuto. Materiali già tagliati o posati sono esclusi da qualsiasi diritto di reclamo. Al fine di garantire l'uniformità del colore e del disegno, la posa deve essere realizzata esclusivamente con materiali della stessa partita.

B.2 ACCLIMATAZIONE

Dovete procedere all'acclimatazione di iD Click Ultimate negli ambienti in cui verrà realizzata la posa in opera almeno 24 ore prima nelle condizioni descritte di seguito in dettaglio.

3. TEMPERATURA NEGLI AMBIENTI

La posa di iD Click Ultimate deve avvenire a temperatura ambiente, ovvero tra 15°C e 30°C, e comunque per quanto possibile vicina alla temperatura di utilizzo. La temperatura del sottofondo su cui verrà posato il materiale non deve essere inferiore a 10°C.

4. QUALITÀ DEL SOTTOFONDO

Preparate il sottofondo secondo le norme in vigore nel vostro paese. La superficie deve essere piana, resistente e perfettamente asciutta. La tolleranza massima di dislivello consentita è di 3 mm per una lunghezza di 2 metri lineari (staggia). Eventuali rivestimenti per pavimento in tessuto e feltro devono essere eliminati. In linea di principio, è consigliabile rimuovere tutti i rivestimenti preesistenti soprattutto se combustibili.

È inoltre consigliabile non procedere alla posa di iD Click Ultimate in caso di:

- Dislivelli importanti (mancato rispetto della norma EN 11515-1)
- Fessure nel sottofondo.
- Sottofondo non abbastanza asciutto (EN 11515-1).
- Superficie non abbastanza resistente, troppo porosa o troppo ruvida.
- Superficie imbrattata, ad esempio con olio, cera, vernice, residui di di pittura.

- Altezza diversa tra il sottofondo e gli elementi strutturali attigui.

- Temperatura inadatta del sottofondo (inferiore 10°C).
- Temperatura ambiente inferiore 15°C e superiore a 30°C.

- Procedura di accensione e spegnimento dell'impianto di riscaldamento a pavimento non effettuata.

- Riscaldamento a pavimento con una temperatura superiore ai 27°C

SOTTOFONDI COMPATIBILI

- Pavimenti in pietra, marmo, elementi in pietra tagliata senza dislivelli. Dislivelli determinati da una non corretta planarità del pavimento in ceramica preesistente.
- Piastrelle (giunti: <6 mm di larghezza/< 3 mm di profondità)
- Rivestimenti in PVC compatto e Linoleum ((Ricordiamo che l'installazione su pavimentazioni resilienti preesistenti comporta la decadenza del test di reazione al fuoco (EN 13501-1) del prodotto.
- Massetto in cemento piano: nuovo e preesistente
- La garanzia del prodotto non è applicabile in caso di utilizzo di sottofondi non ammessi.

In caso di dubbi o chiarimenti, si prega di contattare Tarkett spa per ulteriori informazioni.

 Tarkett

C- POSA

C.1 SENSO DI POSA

Procedete sempre con la posa da sinistra verso destra. Posate i pannelli in modo che la dogia sia sempre rivolta verso la sorgente luminosa della stanza. In ambienti stretti e lunghi, ad esempio corridoi, iD Click Ultimate può essere posato in senso longitudinale.

C.2 GIUNTI DI DILATAZIONE E DISTANZIATORI

Utilizzando un distanziatore adeguato, create un giunto di dilatazione perimetrale di almeno 6 mm di larghezza. SUGGERIMENTO: utilizzate i pezzi residui del rivestimento come distanziatori. Prestate attenzione nel mantenere una distanza di 6 mm da tutti gli elementi fissi presenti nell'ambiente, ad esempio tubi e serramenti. In linea di principio, i giunti di dilatazione non possono essere riempiti con silicone, cavi elettrici o simili.

C.3 L'IMPIEGO DI SILICONE È CONSENTITO NELLE SEGUENTI SITUAZIONI ECCEZIONALI:

• Ambienti umidi:

I giunti perimetrali di ambienti umidi di una superficie non superiore a 12 m², ad esempio stanze da bagno o cucine, possono essere riempiti con silicone "morbido" per evitare infiltrazioni d'acqua. Per superfici maggiori in ambienti molto umidi, consigliamo di applicare una guarnizione per isolare la zona del giunto e di riempirla di silicone e/o di utilizzare uno zoccolo con bordo isolante.

• Serramenti:

Qualora i profili delle porte non possano essere piallati consigliamo di mantenere uno spazio di dilatazione di 6mm che potrà essere riempito con silicone morbido. Se invece è possibile piallarli, mantenere uno spazio di dilatazione di 6mm dalla parete

C.4 POSA

Posate il primo pannello con la giunzione maschio rivolta verso la tramezza, quindi posate tutti gli altri allo stesso modo. Assicuratevi che le estremità siano perfettamente sovrapposte, in modo che le giunzioni maschio e femmina corrispondano perfettamente, quindi fissatele con un colpo leggero del martello bianco in gomma. Per la posa della fila successiva, posate il pannello di almeno 30 cm di lunghezza rimasto dalla posa della prima fila sulla scanalatura longitudinale della fila già posata a un angolo di circa 30° e fatelo scivolare esercitando una leggera pressione sulla fila precedente. Prendete il pannello successivo, posatelo a un angolo di 30° circa in senso longitudinale sul pannello già posato della prima fila, collocatelo il più vicino possibile al lato di testa del pannello posato in precedenza e fissatelo come descritto in precedenza. Adottate questa tecnica per la posa di tutte le altre file. Tenete conto delle sfalsature dei giunti sul lato frontale che devono essere di almeno 30 cm nelle singole file, in modo da ottenere un risultato di posa ottimale. Per la posa dell'ultima fila, la distanza tra la tramezza e la fila posata viene misurata e riportata sul pannello. L'ultima fila deve equivalere il più possibile alla metà della larghezza del pannello. Prevedete un giunto di dilatazione di almeno 6 mm di larghezza. Se la parete non è perfettamente dritta, la prima fila deve essere tagliata seguendo il profilo della parete con un truschino per mantenere sempre lo spazio di dilatazione perimetrale di almeno 6mm.

C.5 PROFILI DI DILATAZIONE SULLA SUPERFICIE

Deve essere considerato un giunto di espansione perimetrale di 1mm per metro lineare con un minimo di 6mm e un massimo di 12mm. Per un ambiente unico con una superficie di 400 m² è possibile prevedere una posa senza giunti, fatta eccezione per il giunto di espansione perimetrale che deve essere sempre effettuato, tenendo conto del doppio dello spazio di dilatazione (12mm).

Non superate la lunghezza di 20 m. Per ambienti particolarmente stretti e lunghi, consigliamo l'impiego di profili di dilatazione.

Le superfici di ambienti suddivisi da elementi verticali, ovvero colonne, tramezze, serramenti e altro, devono essere separate con giunti di dilatazione di almeno 6 mm all'altezza di tali elementi.

Durante la posa di battiscopa, profili di transizione o finali, assicuratevi di non fissare mai i battiscopa o i profili al pavimento. Per informazioni più dettagliate a riguardo, rivolgetevi a Tarkett spa.

NOTE IMPORTANTI PER TERMINARE LA POSA

- Rimuovete tutti i distanziatori
- Prima di installare i battiscopa o i profili i giunti di dilatazione ed i giunti di dilatazione perimetrali dovranno essere perfettamente puliti e qualsiasi detrito dovrà essere rimosso
- iD Click Ultimate va installato in posa libera, la stessa deve essere applicata su tutta la superficie, pertanto il prodotto non deve mai essere fissato né al soffondo né a mobili o ad altri elementi strutturali fissi e bisogna evitare la presenza di mobili eccessivamente pesanti che potrebbero impedire la naturale dilatazione della pavimentazione.
- L'impiego di zerbini e guide può contribuire a ridurre notevolmente gli accumuli di sporco e il deterioramento della pavimentazione.
- Ricordatevi di applicare piedini in feltro ai mobili che devono essere frequentemente spostati (sedie, divani, ecc..). Non trascinare oggetti pesanti o mobili sul pavimento.
- Non utilizzare solventi.
- Utilizzate inoltre poltrone per ufficio e altri elementi dotati di rotelle di tipo W. Per una protezione maggiore si consiglia di utilizzare sotto le sedie un idoneo tappetino.
- A completamento dell'opera, vi consigliamo di applicare uno strato protettivo TarkoProtect per proteggere la pavimentazione da successive lavorazioni.

CASI PARTICOLARI E SITUAZIONI ECCEZIONALI

- E' obbligatorio lasciar acclimatare il materiale per 24 h prima dell'installazione ad una temperatura compresa tra 15° C e 30° C, in particolar modo se prevista l'installazione nelle seguenti condizioni eccezionali: ambienti non riscaldati, giardini d'inverno o verande esposte al sole, terrazze esposte a sud.
- Dopo l'installazione, è consentita una variazione di temperatura da 10°C a 60°C (temperatura ambiente). È importante mantenere una temperatura costante durante l'intero ciclo di vita del prodotto minimizzando gli sbalzi di temperatura.
- In caso di installazione di iD Click Ultimate in un'area a rischio sottoposta a significative variazioni di temperatura, si consiglia di lasciare uno spazio di dilatazione di 12 mm lungo tutto il perimetro e da eventuali elementi fissi presenti all'interno della stanza.
- Le rotelle e i tappini in gomma nera o colorata e le ruote (ad esempio pneumatici di autoveicoli) possono causare cambiamenti irreversibili del colore in caso di interazioni e di contatto diretto con la superficie vinilica.
- Mobili molto pesanti (es. cucine, scaffali...) devono essere installati precedentemente alla pavimentazione e non sopra l'iD click Ultimate, rispettando lo spazio di dilatazione perimetrale di 6mm intorno al mobile o alle gambe del mobile.

PULIZIA E MANUTENZIONE

Dopo la posa, occorre effettuare una pulizia finale. La pulizia ordinaria potrà essere effettuata con un aspirapolvere e solo successivamente uno straccio umido. In caso di sporco resistente, utilizzate una spazzola e un detergente a pH neutro. Tutte le sostanze aggressive che macchiano devono essere immediatamente asportate dalla superficie, effettuare un accurato risciacquo della superficie stessa avendo cura di rimuovere tutto il detergente.

In caso di dubbi o chiarimenti, si prega di contattare Tarkett spa per ulteriori informazioni.

iD Click Ultimate
55-70 & 55-70PLUS
LUXURY VINYL TILES



I dati riportati possono essere soggetti a cambiamento senza alcun preavviso.

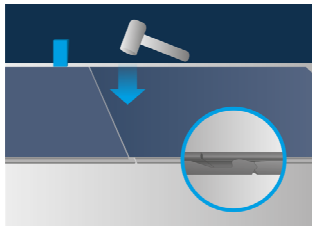
STEP 1

Installare la prima doga con la linguetta rivolta verso il muro, installare tutte le altre doghe da sinistra a destra nello stesso modo.



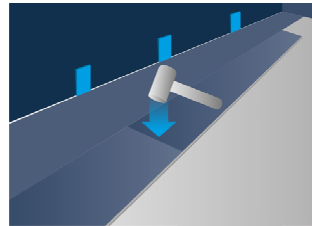
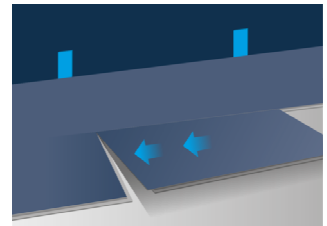
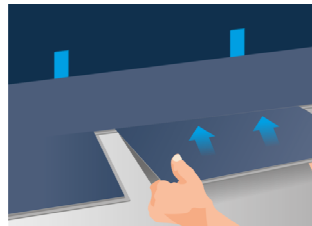
STEP 2

Assicurarsi che le estremità siano posizionate una sopra l'altra in modo che le scanalature e le linguette corrispondano esattamente e bloccarle battendo leggermente con un martello in gomma.



STEP 4

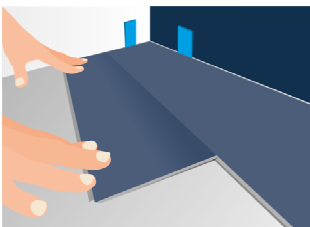
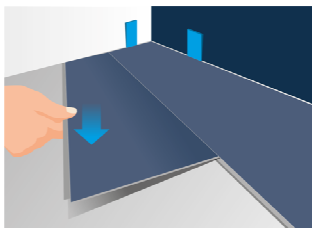
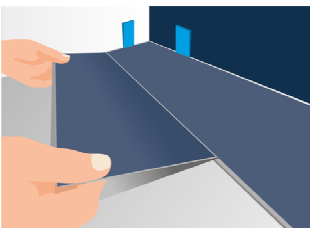
Prendere la doga successiva, posizionarla con un angolo di circa 30° longitudinalmente sulla doga della fila già installata, allineandola il più vicino possibile all'estremità della doga precedentemente installata e bloccarla come descritto sopra.



Questo metodo viene utilizzato per installare tutte le file. Accertarsi che i giunti delle doghe poste alla fine di ciascuna fila siano sfalsati di almeno 30cm. Per installare l'ultima fila, la distanza tra il muro e la fila già installata deve essere misurata e trasferita ad ogni doga da installare. L'ultima fila installata deve avere una larghezza il più vicino possibile a quella di mezza doga. Ricorda uno spazio di dilatazione minimo di 6mm.

STEP 3

Per installare la fila successiva, posizionare la doga, di una lunghezza di almeno 30cm, nella scanalatura longitudinale della fila già installata con un angolo di circa 30° e abbassarla con una leggera pressione.



In caso di dubbi o chiarimenti, si prega di contattare Tarkett spa per ulteriori informazioni.