

# Elegance Rigid 55

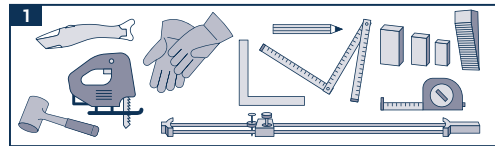
## LAMES ET DALLES VINYLES RIGIDES DÉCORATIVES

2023

Guide de pose

### A OUTILS REQUIS POUR LA POSE DE L'ELEGANCE RIGID 55

- Couteau de pose avec lame trapèze
- Gants de protection
- Maillet en caoutchouc à tête blanche
- Mètre pliant / mètre ruban
- Crayon / équerre
- Espaceurs
- Scie sauteuse
- Pointe à tracer



### B PRÉPARATION ET INFORMATIONS IMPORTANTES AVANT LA POSE

#### B.1 VÉRIFICATION DE LA MARCHANDISE

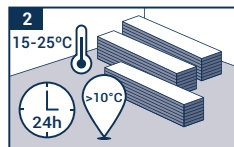
Vérifiez, avant la préparation, la qualité de la marchandise livrée. Une marchandise entaillée ou disloquée ne peut faire l'objet d'une réclamation. Afin de garantir l'uniformité de la couleur et du design, la pose doit être réalisée à partir d'un même lot de fabrication. Pour le design en bois, nous recommandons d'utiliser des lames d'au moins trois boîtes différentes et de les mélanger pour éviter d'avoir le même motif côte à côte.

#### B.2 ACCLIMATATION

Veillez acclimater votre produit Elegance Rigid 55 dans la(les) pièce(s) où il sera installé au minimum 24 heures avant la pose, dans les conditions détaillées ci-dessous.

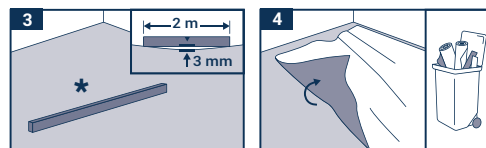
#### B.3 CONDITIONS DE TEMPÉRATURE AMBIANTE

Elegance Rigid 55 doit être posé à température ambiante, entre 15°C et 25°C. La température du support sur lequel le produit va être posé ne doit pas être inférieure à 10°C.



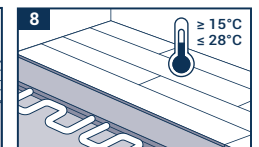
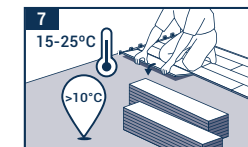
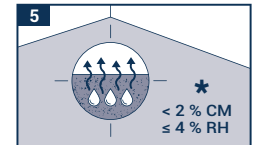
#### B.4 CONDITIONS REQUISES POUR LE SUPPORT

Préparez la surface en suivant les normes en vigueur dans votre pays. La surface doit être plane, solide, sèche et ne doit pas être exposée à des remontées d'humidité. Voir les supports autorisés mentionnés ci-dessous. La tolérance de planéité maximale est de 3 mm sous une règle de métal de 2 m. Les revêtements de sol en textile et en feutre tissé doivent être retirés. Par principe, il est recommandé de retirer tous les revêtements de sols.



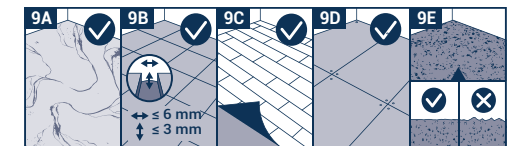
Nous conseillons de ne pas procéder à la pose de l'Elegance Rigid 55 en cas de:

- Inégalités importantes (dépassant les normes de planéité en vigueur dans les pays concernés),
- Fissures du support.
- En France, l'humidité maximale admise pour les supports base ciment (liants hydrauliques) est de 4%. Dans le cas des chappes anhydrites, ce taux est de 0.5% maximum.
- Surfaces insuffisamment solides, trop poreuses ou trop rugueuses.
- Surfaces souillées, par exemple par de l'huile, de la cire, du vernis, des résidus de peinture.
- Différence de hauteur entre le support et les autres éléments de construction
- Température du support inadaptée (inférieure à 10°C).
- Température ambiante inférieure à 15°C et supérieure à 25°C.
- Absence de protocole pour le chauffage au sol.
- Systèmes de chauffage au sol dont la température maximale dépasse 28°C.



#### SUPPORTS ADMIS

- Plancher en bois fixe (dans le respect des réglementations locales).
- Les sols en pierre, le marbre, les éléments en pierres de taille, sans désaffleurement
- Dalles céramiques (besoins de jointure:  $\leq 6 \text{ mm}$  de large /  $\leq 3 \text{ mm}$  de profondeur).
- Les revêtements en PVC compact.
- Les chapes en ciment planes: neuves ou avec préparation



- La garantie du produit ne s'appliquera pas si des supports non admis sont utilisés.

### C POSE

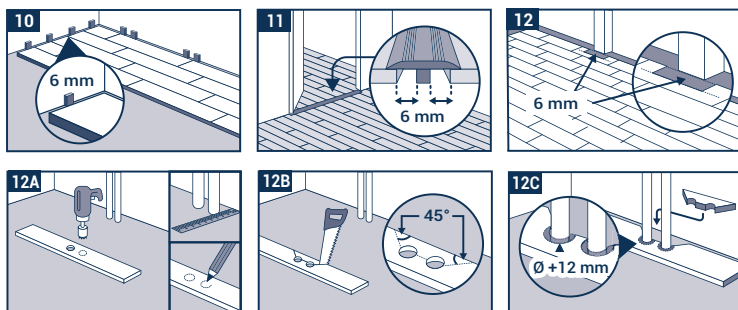
#### C.1 SENS DE LA POSE

Démarrer toujours la pose de gauche à droite. Dans une pièce, posez les panneaux pour que la lame soit dans le sens de la lumière. Dans les pièces étroites et longues, type couloir, Elegance Rigid 55 doit être posé dans le sens de la circulation.

## Elegance Rigid 55

### C.2 POSE

À l'aide d'un espaceur adapté, créez un espace périphérique mesurant au moins 6 mm de largeur sur toute la périphérie. **ASTUCE :** Utilisez des chutes de sol comme espaceurs. Maintenez un espace périphérique de 6 mm autour de la zone de pose et de tous les éléments fixes de la pièce, tels que les tuyaux, les encadrements de porte, etc. En principe, cet espace périphérique ne doit pas être comblé avec du silicone, des câbles électriques ou d'autres éléments.

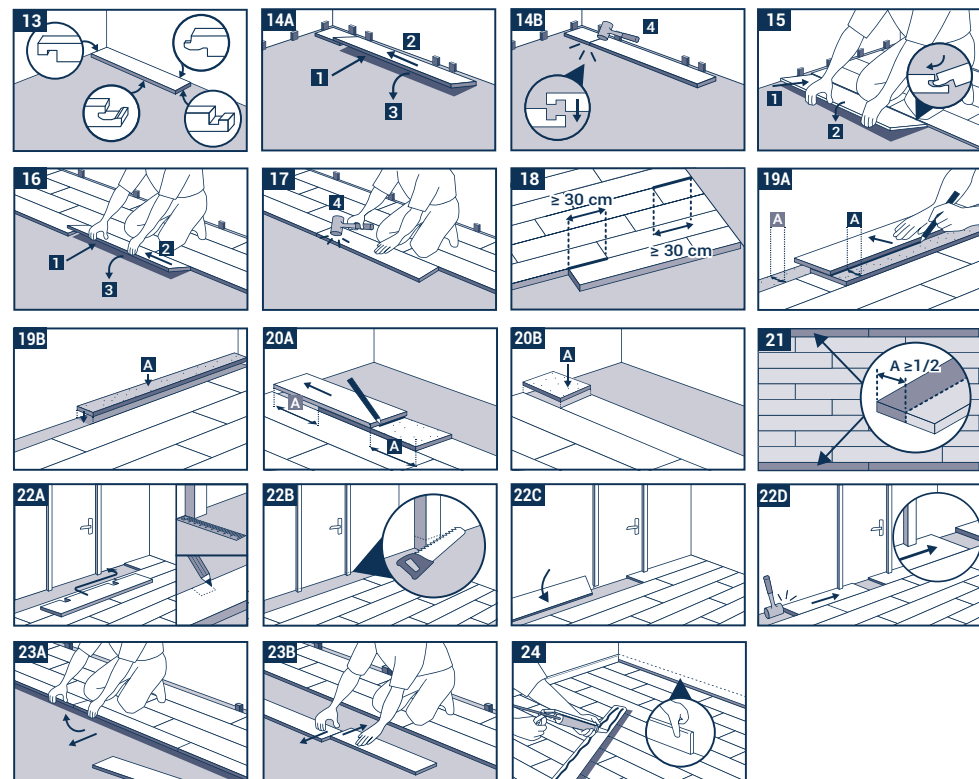


### C.3 L'utilisation de silicone est autorisée dans les cas exceptionnels suivants:

Dans les pièces humides type salles de bain, cuisines et WC inférieures à 12 m<sup>2</sup>, l'espace périphérique doit être rempli avec du silicone souple afin d'éviter toute infiltration d'eau. Pour les surfaces plus importantes, nous recommandons de garnir le fond du joint avec une bande d'étanchéité puis de combler la surface avec du silicone.

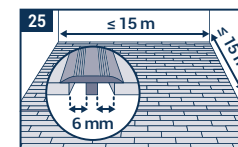
### C.4 POSE

Posez le premier panneau avec le côté languette face à la cloison, puis posez tous les autres panneaux de la même façon. Assurez-vous que les extrémités soient posées les unes sur les autres, de façon à ce que les rainures et les languettes correspondent parfaitement, et verrouillez-les d'un petit coup de maillet en caoutchouc. Pour poser le rang suivant, posez le panneau restant d'au moins 30 cm de longueur sur la rainure de longueur du rang déjà posé à un angle d'environ 30°, et faites-le glisser en exerçant une pression légère sur la rangée précédente. Prenez le panneau suivant, posez-le avec un angle d'égalément 30° environ dans le sens de la longueur, sur le panneau déjà posé du premier rang, amenez-le aussi près que possible du côté face du panneau posé précédemment et verrouillez-le comme décrit ci-dessus. Cette technique est utilisée pour poser toutes les autres rangées. Assurez-vous d'obtenir des « côtés faces – décalages joints » d'au moins 30 cm dans les rangées individuelles, de façon à arriver à une pose optimale. Pour la pose de la dernière rangée, l'écart entre la cloison et le rang posé est mesuré et reporté sur le panneau. La dernière rangée posée devrait autant que possible être équivalente à une demi-largeur de panneau. Pensez à garder un espace périphérique de 6 mm de largeur. Si le mur n'est pas rectiligne, la première rangée doit être découpée en suivant le profil du mur à l'aide d'une pointe à tracer, afin de toujours conserver un espace périphérique de 6 mm autour de la pièce.



### C.5 ESPACE PERIPHERIQUE

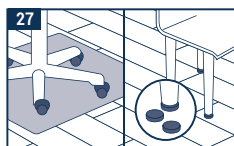
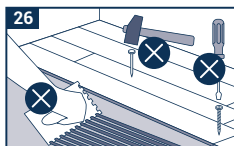
L'espace périphérique doit être de 1 mm par mètre linéaire installé avec un minimum de 6 mm et un maximum de 12 mm. Les pièces d'une superficie ininterrompue de 225 m<sup>2</sup> peuvent bénéficier d'une installation sans joints en tenant compte de l'espace périphérique multiplié par deux (12 mm). Ne pas dépasser une surface de 15 m de longueur. Pour les salles extrêmement étroites et longues, il faut utiliser des profilés de dilatation. Les surfaces de salles interrompues par des éléments verticaux (colonnes, cloisons, huisseries de porte et autres) doivent être divisées en utilisant des joints de dilatation de 6 mm min. à hauteur de ces éléments. Ne jamais fixer les plinthes, baguettes de finition ou de profilé de dilatation sur le revêtement de sol. Si vous souhaitez obtenir de plus amples informations à ce sujet, adressez-vous à votre représentant Tarkett.



## Elegance Rigid 55

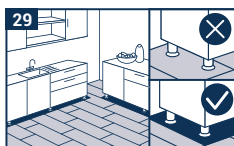
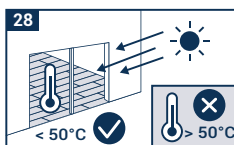
### REMARQUES IMPORTANTES POUR TERMINER LA POSE

- Enlevez tous les espaceurs.
- Avant la pose finale des plinthes ou des profilés, les chutes et tout autre débris doivent être éliminés des espaces périphériques.
- Elegance Rigid 55 ne doit jamais être fixé, ni au support, ni à la sous couche, ni à des meubles ou à d'autres éléments fixes.
- Placez un tapis anti-salissures aux entrées extérieures pour réduire la quantité de saletés introduites dans votre maison. N'utilisez pas de tapis avec un envers en latex ou en caoutchouc, car ces envers peuvent provoquer une décoloration permanente.
- Nous vous recommandons d'utiliser des patins adaptés pour sols durs en cas de mobilier mobile. Ne traînez jamais d'objets lourds ou de meubles sur le sol, mais soulevez-les.
- Nous vous recommandons également d'équiper les chaises de bureaux et autres éléments roulants avec des roulettes de type W. Pour une meilleure protection, un tapis de bureau peut être installé sous les chaises à roulettes et les meubles roulants.
- Nous vous recommandons l'application de la couche de protection TarkoProtect, avant d'utiliser le revêtement.



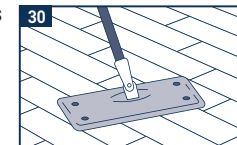
### PARTICULARITÉS ET SITUATIONS EXCEPTIONNELLES

- Acclimater le produit 24h avant la pose à une température entre 15°C et 25°C. Ceci est particulièrement important dans les pièces non chauffées, les vérandas ou à proximité des portes de patio.
- À tout moment après l'installation, évitez les variations extrêmes de la température ambiante et la température mesurée au-dessus du sol ne doit pas être inférieure à 10°C ou supérieure à 50°C.
- Lors de l'installation de l'Elegance Rigid 55 dans des zones à risque exposées à des fluctuations de température importantes, l'espace périphérique peut être doublé à 12 mm pour sécuriser l'installation sur toute la périphérie et dans tous les éléments de la pièce.
- Les roues et roulettes en caoutchouc teinté (par ex. les pneus de véhicules, les pneumatiques) peuvent provoquer des changements de couleur irréversibles en cas d'interaction directe et de contact avec les revêtements en vinyle.
- Les éléments lourds (îlot, étagère, meuble de cuisine, etc.) doivent être installés en premier et ne doivent pas être placés sur du revêtement Elegance Rigid 55. Un espace périphérique de 6 mm autour de l'élément ou des pieds de meuble doit être respecté.



### NETTOYAGE ET ENTRETIEN

Nettoyez le sol une fois la pose terminée. Après la pose, les poussières doivent être éliminées par balayage ou aspiration. Nettoyage par balayage humide avec un micro-fibre ou serpillère et un détergent neutre pour les saletés tenaces. Toutes les substances agressives et tachantes doivent être immédiatement éliminées de la surface.



Remarque : Bien que Tarkett propose une sélection de fabricants et de types d'adhésifs, d'enduits de ragréage et de membranes hydrofuges nous ne garantissons pas les produits listés. La liste des produits et des fabricants n'est pas garantie d'être complète ni actuelle. Tarkett n'accepte aucune responsabilité pour ces produits s'ils ne fonctionnent pas en association avec les siens. Il est de la responsabilité du fabricant de l'adhésif, de l'enduit de ragréage et de la membrane hydrofuge et de l'entreprise qui installe le revêtement de sol de s'assurer que les produits sont utilisés correctement et conformément aux recommandations des fabricants. Si vous avez des doutes ou besoin de précisions, n'hésitez pas à contacter votre représentant Tarkett pour obtenir plus d'informations.