

Herringbone Rigid 55

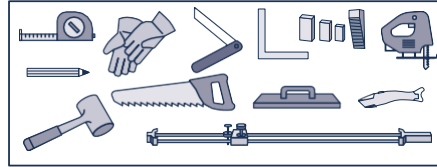
Vinyylilankku

1/2026

Asennusohje

A TYÖKALUT

- Rekyylitön kumivasara/ valkopäinen kumivasara
- Rullamitta/mittanauha
- Lyijykynä ja suorakulma
- 6 mm:n asennuskilloja
- Pistosaha, sirkkeli tai käsisaaha
- Piirrin



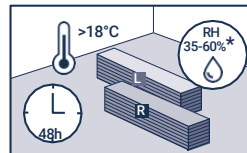
B. VALMISTELU JA TÄRKEITÄ TIETOJA ENNEN ASENNUSTA

1. TAVAROIDEN TARKASTAMINEN

Tarkista toimitettujen tuotteiden laatu ennen asennuksen aloittamista. Jo mitaan leikatuista tai asennetuista tuotteista ei voida esittää reklamaatioita. Asennuksessa on käytettävä samaa tuotantoerää värin ja kuosin yhdenmukaisuuden varmistamiseksi.

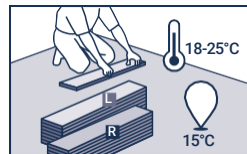
2. TASAANTUMINEN HUONEEN LÄMPÖTILAAN

Herringbone Rigid vinyylilankun on saavutettava huoneen lämpötila ennen asennusta. Anna tuotteen lämpötilan tasaantua vähintään 48 tunnin ajan siinä tilassa, johon se on tarkoitus asentaa, alla annettujen olosuhteiden mukaisesti. Älä avaa pakkauksia lämpötilan tasaantumisen aikana.



3. HUONEEN LÄMPÖTILA

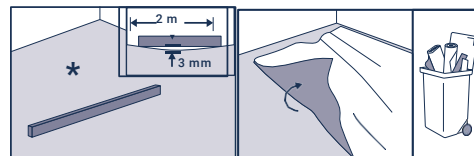
Herringbone Rigid tulee asentaa 18–25 °C:n lämpötilassa ja suhteellisen kosteuden ollessa RH 35-60 %. Aluslattian lämpötilan tulee olla vähintään 15 °C.



4. ALUSTAN EDELLYTYKSET

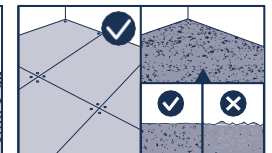
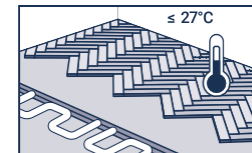
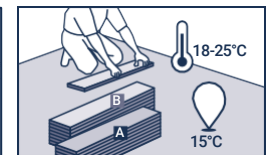
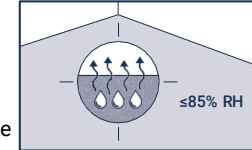
Ennen päällysteen asennusta tulee betonilattian suhteellinen kosteus mitata BY76 (Betonilattiarakenteiden kosteudenhallinta ja päällystäminen 2024) ohjeen mukaisesti. Betonin suhteellinen kosteus saa olla rakenteen mukaisella arviointisyvyydellä A korkeintaan 85 % RH ja lisäksi syvyydellä 0,4 x A korkeintaan 75 % RH.

Betonialustan kosteuden mittausta suoritetaan ohjekortin RT 103333 mukaisesti ja mittaukset on dokumentoitava. Mittaus tulee tehdä siinä lämpötilassa, jossa rakenne on käytön aikana. Ohje koskee uusia valuja. Maavaraisen betonialustan kosteuskäyttäytyminen on selvítettävä, jotta päällysteen alle ei pääse muodostumaan kriittisen korkeaa kosteustaso. Alustan on oltava luja, joustamaton, puhdas, kuiva ja tasainen. Alustan tulee täyttää SisäRYL tasaisuuden vaatimukset (tasaisuuspoikkeama enintään 3 mm 2 metrin matkalta). Tekstiili- ja huopapäällysteet on poistettava. Parhaan lopputuloksen saavuttamiseksi vanha päällyste on aina poistettava ennen uuden asennusta.



Keskeytä Herringbonen Rigid asentaminen, jos:

- Alusta ei täytä tasaisuuden vaatimuksia.
- Aluslattiaassa on halkeamia
- Aluslattia ei ole riittävän kuiva
- Aluslattian pinta ei ole riittävän kiinteä tai se on liian huokoinen tai karkea
- Aluslattiaassa on epäpuhtauksia, kuten öljyä, vahaa, lakkaa tai maalijäämiä
- Aluslattian ja muiden rakenteellisten elementtien välillä on korkeuseroja.
- Alustan lämpötila on alle 15 °C.
- Huoneen lämpötila on alle 18 °C tai yli 25 °C
- Lattia ei ole termostaatilla ohjattavissa
- Lattialämmityksen lämpötila ylittää 27 °C.



SALLITUT ALUSTAT

- Levyalustat - tulee olosuhteuttaa levyvalmistajan ohjeen mukaan.
- Keraamiset laatat (saumat enintään 8 mm leveät ja 3 mm syvät).
- Kompakti PVC- ja linoleumilattiat.
- Alustaan liimattu puulattia.

Tuotteen takuu raukeaa, jos asennus on tehty alustalle mikä ei ole täytä Tarkettin vaatimuksia.

C. ASENNUS

1. ASENNUSSUUNTA

Ennen lankkujen asennuksen aloittamista on määritettävä ladonta ja otettava huomioon huoneen muoto.

Ennen ensimmäisten lautarivien asentamista tarkista, että:

- seinien viereen tulevat leikatut lankut ovat yli 5 cm leveitä.
- jokainen seinää vasten leikattu lankku on vähintään 40 cm pitkä.

LATTIALÄMMITYS

Lattialämmityksen tulee tuottaa tasaisesti lämpöä ja olla termostaatilla säädettävissä. Se on toteutettava siten, ettei lattianpäällyste joudu alttiiksi yli +27°C lämpötilalle, koska päällysteessä voi ilmetä värjäntymistä tai muita muutoksia.

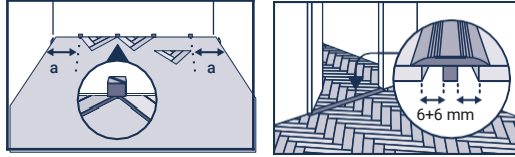
Uritetut lattianlämmityslevyt ja lämmönjakopellit on peitettävä vähintään 10 mm levyllä ennen vinyylilankun asentamista.

Herringbone Rigid 55

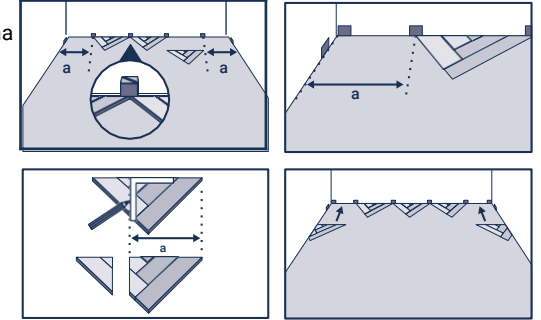
C.2 LIIKUNTASAUMAT

Jätä huoneen kaikille reunoille 6 mm leveä elämisvara kiiloja käyttäen. Vinyylilankku asennetaan uivaksi (kelluvaksi), mikä tarkoittaa, että vinyylilankkua ei kiinnitetä alustaan.

Lattian pitää päästä liikkumaan vapaasti sisäilman lämpötilamuutosten mukaan. Älä kiinnitä listoja tai kynnyksiä liian tiukasti, etteivät ne lukitse vinyylilankkua paikoilleen. Lattian luonnollista elämistä ei myöskään saa estää painavilla esineillä, kuten keittiökalusteiden, takan, porrassyöksyen tai raskaiden kaappien avulla. Jätä lattian ja jokaisen seinämän väliin koko pituudelle 6 mm leveä elämisvara kiiloja käyttäen. Jätä myös 6 mm:n elämisvara lattian ja kaikkien huoneen kiinteiden rakenteiden, kuten putkien, ovenkarmien jne., väliin. Huomaa, että kahden alueen välinen liikuntasäura on kaksinkertainen (esim. kynnyksen kohdalla). Liikuntasäuroja ei saa täyttää sähköjohtoilla, silikonilla tai muilla esineillä ja massoilla.



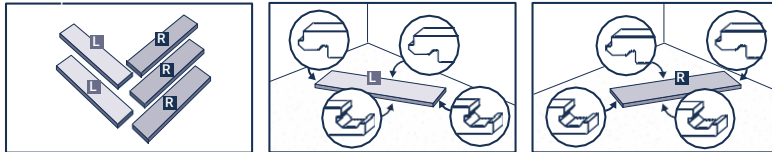
Aseta kolmiot seinää vasten jättäen 6 mm:n liikuntasäura kiilojen avulla. Keskitä ja kavenna kolmiot molemmilta laidoilta.



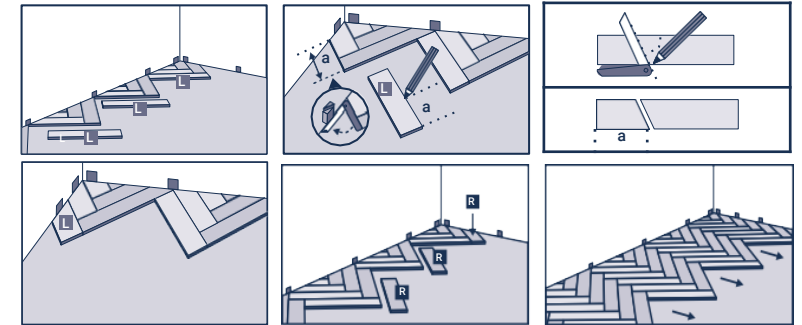
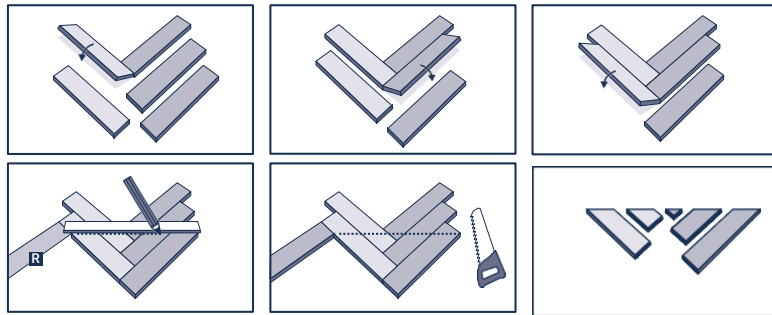
Ensimmäisen rivin jälkeen asennetaan vuorotellen kokonaisia [L]- ja [R]-lankkuja, jotka sahataan reunalta seinän profiilin mukaan piirtimen avulla.

C.3 ASENNUS

Kalanruotokuvio saadaan aikaan latomalla [L]- ja [R]-lautoja vuorotellen.

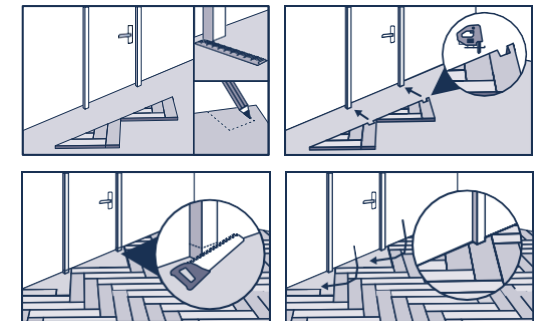


Asenna ensimmäiset lankut koko pituudelle muodostamalla kolmioita alla olevan kuvan mukaisesti asettamalla lankut ponttiin 12 asteen kulmassa. Kiinnitä [L]- ja [R]-laidat vuorotellen.



ASENNUS OVENKARMIN KOHDALLA

Voit joko sahata lankun ovenkarmin sopivaksi tai lyhentää karmin alaosan lankun korkeudelta. Jätä aina 6 mm:n liikuntavara.



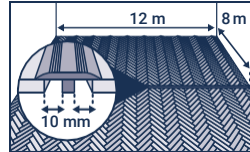
Herringbone Rigid 55

Viimeisellä rivillä jokainen lankku sahataan piirtimen avulla seinäprofiiliin mukaan. Pienet palat voidaan pisyvyyden varmistamiseksi liimata pontistaan PVC:lle tarkoitetulla pikaliimalla.

Huom. Jos aloitusseinä ei ole suora, katkaise ensimmäinen rivin lankut seinäprofiiliin mukaisesti piirtimen avulla. Jätä huoneen kaikille reunoille aina vähintään 6 mm:n liikuntasäuma.

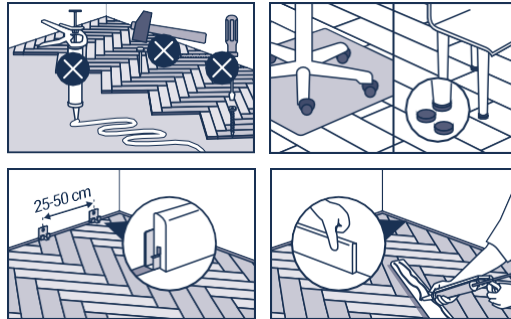
C.4 LIIKUNTASAUMALISTAT

Liikuntasäuman on oltava 6 mm kaikilla reunoilla ja kaikista huoneen kiinteistä rakenteista. Saumaton asennus voidaan tehdä korkeintaan 15 m pitkiin ja 15 metriä leveisiin yhtenäisiin huoneisiin. Suuremmissa tiloissa on käytettävä liikuntasäumalistaa. Asennettavia jalka-, liikuntasäuma- tai päätylistoja ei saa missään tapauksessa kiinnittää lattiapäällysteeseen. Kysy lisätietoja Tarkett-edustajaltasi.



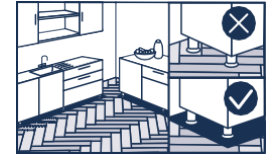
TÄRKEÄÄ TIETOA ASENNUKSEN VIIMEISTELYYN

- Poista kaikki asennuskiilat.
- Poista liikuntasäumoihin kertyneet roskat ennen listojen asennusta.
- Uivaksi asennettava Herringbone Rigid vinyylilankku ei saa kiinnittää aluslattiaan tai alusmateriaaliin, eikä sen luontaista elämistä saa estää kiinteillä kalusteilla, kuten keittiökaluilla tai saarekkeilla.
- Käytä sisääntulomattoja ulko-ovien molemmin puolin. Mattojen käyttö vähentää merkittävästi sisään tulevan lian kulkeutumista.
- Käytä irtokalusteiden jaloissa koville lattiapinnoille sopivia huopatassuja. Painavia esineitä tai huonekaluja ei saa vetää lattian pinnalla, vaan ne tulee nostaa.
- Käytä toimistotuoleissa ja muissa pyörillä varustetuissa kalusteissa pehmeitä W-tyyppin pyöriä. Suosittelemme suojaamaan lattian siltä osin suojalevyllä, missä toimistotuolin käyttö on säännöllistä.
- Suojaa valmis lattia, jos huoneistossa tehdään rakennustöitä lattian asentamisen jälkeen. Älä kiinnitä teippiä suoraan lattiapäällysteeseen.



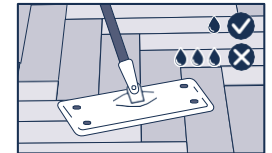
PAINAVAT KALUSTEET

Painavia kalusteita (keittiösaarekkeet, kaapistot yms.) ei saa asentaa Herringbone Rigid vinyylilankun päälle, koska ne voivat estää vinyylilankun luontaista elämistä. Ne asennetaan ensin ja lattia asennetaan niitä vasten jättäen 6 mm:n liikuntasäuma niiden tai niiden jalan ympärille.



D. HOITO-OHJE

Katso erillinen hoito-ohje www.tarkett.fi



Huom. Vaikka Tarkett on saattanut antaa luettelon kiinnitysaineiden, tasoitteiden ja lukitteiden valmistajista ja tyypeistä, emme anna takuuta luettelluille tuotteille. Tuotteiden ja valmistajien luettelo ei ole välttämättä täydellinen tai ajantasainen. Tarkett ei vastaa siitä, että tällaiset tuotteet toimivat yhdessä jonkin Tarkettin tuotteen kanssa. Liiman, tasoitteen tai kosteuseristeen valmistajan ja lattiaurakoitsijan vastuulla on varmistaa, että käytettävät tuotteet soveltuvat tarkoitukseen ja että niitä käytetään valmistajan suositusten mukaisesti. Jos sinulla on kysyttävää tai tarvitset lisätietoja, ota yhteyttä paikalliseen Tarkett-edustajaan. Katso aina viimeisimmät hoito- ja asennusohjeet nettisivuiltamme www.tarkett.fi.