

# Woodstock Herringbone

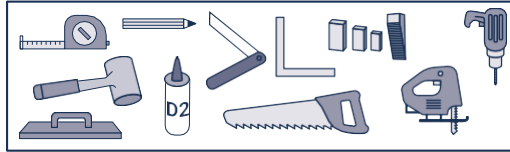
## LAMINAATTI

9/2024

Asennusohjeet

### A. TYÖKALUT

- Valkopäinen kumivasara ja lyöntikapula
- Rullamitta/mittanauha
- Lyijykynä ja suorakulma
- 10 mm:n asennuskiiloja
- Pistosaha, sirkkeli tai käsisaha
- D2- tai D3-puuliima



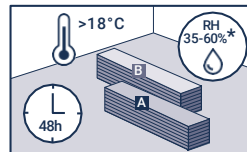
### B. VALMISTELU JA TÄRKEITÄ TIETOJA ENNEN ASENNUSTA

#### 1. TAVAROIDEN TARKASTAMINEN

Tarkasta ennen asennusta ja sen aikana, ettei materiaalissa ole näkyviä vikoja. Viallista materiaalia ei saa asentaa. Asentaja vastaa siitä, että viallista tuotetta ei asenneta, vaan se otetaan sivuun. Tarkett korvaa viallisen tuotteen, mutta ei asennuskustannuksia tai muita kustannuksia, jos tuote, jossa on näkyviä virheitä, on asennettu. Asennuksessa on käytettävä saman tuotantoerän tuotteita värin ja kuvioinnin yhdenmukaisuuden takaamiseksi. Jotta saat mahdollisimman tasapainoisen yleisvaikutelman ja vältytään kuosin toistolta, valitse laudat vähintään kolmesta paketista samanaikaisesti.

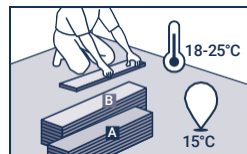
#### B.2 TASAANTUMINEN HUONEEN LÄMPÖTILAAN

Woodstock Herringbone -laminaatin on saavutettava huoneen lämpötila ennen asennusta. Anna tuotteen lämpötilan tasaantua vähintään 48 tunnin ajan siinä tilassa, johon se on tarkoitus asentaa, alla annettujen olosuhteiden mukaisesti. Älä avaa pakkauksia lämpötilan tasaantumisen aikana.



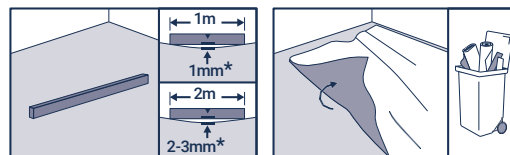
#### B.3 HUONEEN LÄMPÖTILA

Woodstock Herringbone tulee asentaa 18–25 °C:n lämpötilassa ja suhteellisen kosteuden ollessa RH 35-60 %. Aluslattian lämpötilan tulee olla vähintään 15 °C.



#### B.4 ALUSTAN EDELLYTYKSET

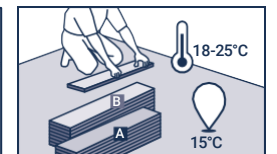
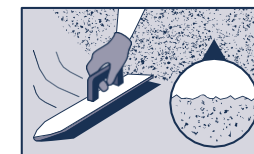
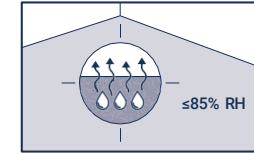
Ennen päällysteen asennusta tulee betonilattian suhteellinen kosteus mitata Betonitiedon ja Lattia- ja seinäpäällysteliiton julkaiseman Betonirakenteiden päällystämisohjeen mukaisesti. Mittauksessa noudatetaan RT-103333 kortin ohjeita. Betonin suhteellinen kosteus saa olla rakenteen mukaisella arviointisyvytydellä A korkeintaan 85% RH ja lisäksi syvytydellä 0,4 x A korkeintaan 75% RH.



Mittaukset tulee tehdä siinä lämpötilassa, jossa rakenne on käytön aikana, ja ne on dokumentoitava. Alustan on oltava luja, joustamaton, puhdas, kuiva ja tasainen. Alustasta nouseva jatkuva kosteusrasitus pitää olla estetty. Katso sallitut alustat alla. Tasaisuuden enimmäistoleranssi on 3 mm kahden metrin matkalta ja 1 mm 1 metrin matkalta. Tekstiili- ja huopapäällysteet on poistettava. Parhaan lopputuloksen saavuttamiseksi vanha päällyste on poistettava ennen uuden asennusta.

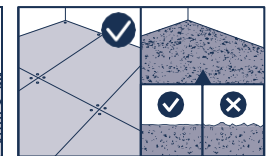
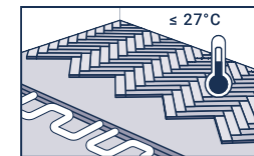
Keskeytä Woodstock Herringbonen asentaminen, jos:

- alusta ei täytä tasaisuuden vaatimuksia.
- aluslattiassa on halkeamia
- aluslattia ei ole riittävän kuiva
- aluslattian pinta ei ole riittävän kiinteä tai se on liian huokoinen tai karkea
- aluslattiassa on epäpuhtauksia, kuten öljyä, vahaa, lakkaa tai maalijäämiä
- aluslattian ja muiden rakenteellisten elementtien välillä on korkeuseroja.
- alustan lämpötila on alle 15 °C.
- huoneen lämpötila on alle 18 °C tai yli 25 °C
- lattialämmitys ei ole termostaattilaohjattavissa.
- lattialämmityksen lämpötila ylittää 27 °C.



#### SALLITUT ALUSTAT

- levyalustat. Puulevyalusta tulee olosuhteuttaa asennustilaan levyvalmistajan ohjeiden mukaisesti, jotta levyissä ei esiintyisi liikkeitä, jotka myöhemmin saattaisivat aiheuttaa ongelmia.
- tasoitetut betonialustat.



### C. ASENNUS

#### 1. ASENNUSSUUNTA

Ennen lankkujen asennuksen aloittamista on määritettävä ladonta ja otettava huomioon huoneen muoto.

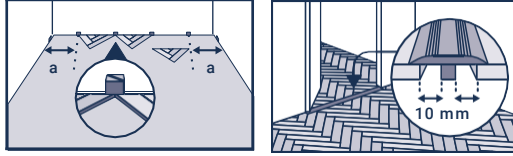
**LATTIALÄMMITYS** Lämpöjärjestelmän on tuotettava tasaisesti lämpöä koko lattiapinnan alueelle, eikä pinnan lämpötila saa nousta koskaan yli 27°C:n missään kohdassa lattiaa. Tämä koskee myös mattojen ja kaappien tai muiden vastaavien esineiden alla olevaa lattiaa. Tätä varten vaaditaan termostaattilla ohjattava sähköinen tai vesikiertoinen lattialämmitysjärjestelmä, jossa kiertoveden lämpötilaa voidaan säätää. Vuorokautinen vaihtelu saa olla korkeintaan 5 °C, koska suuret lämpötilamuutokset rasittavat laminaattilattiaa voimakkaasti.

- Puupohjaisissa alusrakenteissa on varmistettava, että kosteussulkua ei käytetä kahdessa eri kerroksessa, koska kahden tiiviin kerroksen väliin voi jäädä kosteutta. Lämmön siirtyessä puulattian läpi lattia kuivuu tavallista enemmän, mikä voi aiheuttaa rakojen muodostumista lämmityskaudella. Lattialämmitys tulee säätää asennuksen ajaksi n.18 - 20 °C:seen ja se nostetaan asennuksen jälkeen asteittain käyttölämpötilaan.
- Jos käytät uritettuja lattialämmityslevyjä, tulee ne peittää 10 mm:n rakennuslevyllä ennen laminaatinasennusta, ja lattialämmitysmaton kanssa 6 mm:n levyllä. Varmista myös lattialämmitysvalmistajan vaatimukset.

## Woodstock Herringbone

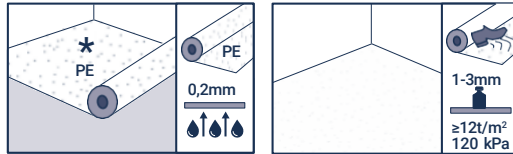
### C.2 LIIKUNTASAUMAT

Jätä huoneen kaikille reunoille 10 mm leveä elämisvara kiiloja käyttäen. Laminaatti asennetaan uivaksi (kelluvaksi), mikä tarkoittaa, että laminaattia ei kiinnitetä alustaan. Lattian pitää päästä liikkumaan vapaasti sisäilman kosteus- ja lämpötilamuutosten mukaan. Älä kiinnitä listoja tai kynnyksiä liian tiukasti, etteivät ne lukitse laminaattia paikoilleen. Lattian luonnollista elämistä ei myöskään saa estää painavilla esineillä, kuten keittiökaluasteiden, takan, porrassyöksyen tai raskaiden kaappien avulla. Jätä lattian ja jokaisen seinämän väliin koko pituudelle 10 mm leveä elämisvara kiiloja käyttäen. Jätä myös 10 mm:n elämisvara lattian ja kaikkien huoneen kiinteiden rakenteiden, kuten putkien, ovenkarmien jne., väliin. Huomaa, että kahden alueen välinen liikuntasauva on kaksinkertainen (esim. kynnyksen kohdalla). Liikuntasauvoja ei saa täyttää sähköjohtoilla, silikonilla tai muilla esineillä ja massoilla.

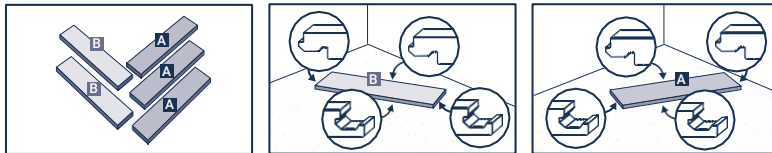


### C.3 ASENNUS

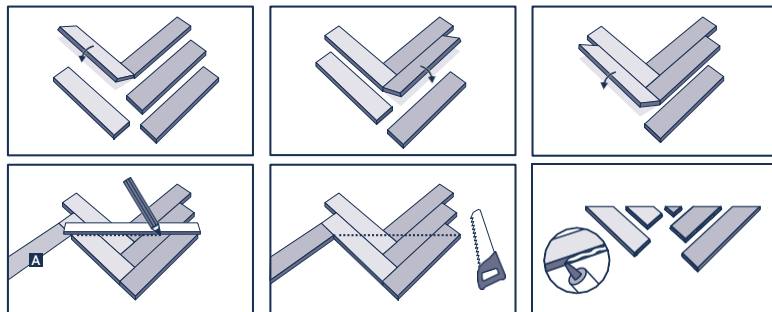
Jos käytät askelääntä vaimentavaa alusmateriaalia (kuten Soundblock +), jossa höyrynsulku on integroituna, erillistä höyrynsulkuja ei tule enää asentaa. Kosteussuojaa (höyrynsulku) on käytettävä aina, kun alusta on betoni- tai kevytbetonilattia. Kosteussuoja on asennettava myös, jos käytössä lattialämmitys tai lattian alla on ryömintätila. Kosteussuojana käytetään vanhenemista kestävä polyeteenikalvoa, paksuudeltaan vähintään 0,2 mm, ja se limitetään vähintään 200 mm:n leveydeltä. Ennen kosteusuojan asentamista täytyy alustan olla täysin puhdas orgaanisesta materiaalista, koska alle voi muuten myöhemmin muodostua mikrobikasvustoa, jos kosteusuojan alle tiivistyy liikakosteutta. Woodstock Herringbone -malliston alle asennetaan askelääntä vaimentava alusmateriaali, kuten Soundblock+ (sisältää höyrynsulun). Jos käytät toisen valmistajan alusmateriaalia, tulee se puristuslujuuden osalta olla teknisesti vastaava kuin edellä mainittu.



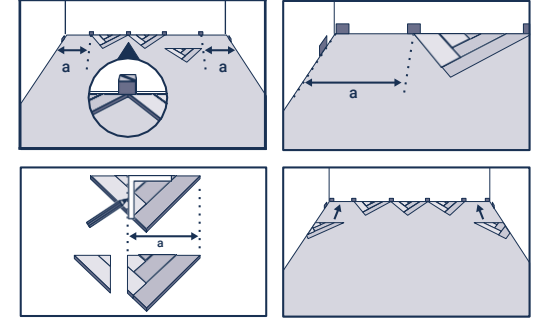
Kalanruotokuvio saadaan aikaan latomalla [A]- ja [B]-lautoja vuorotellen.



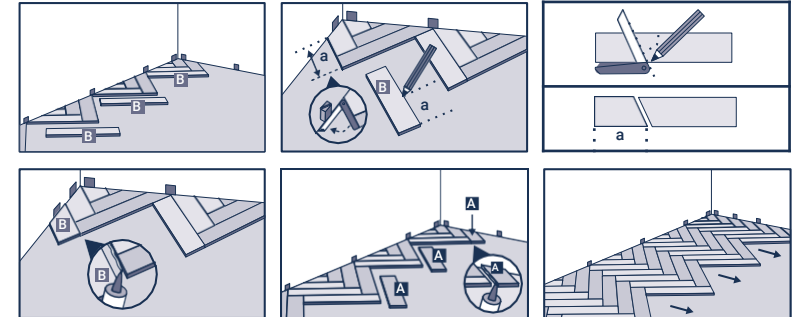
Asenna ensimmäiset lankut koko pituudelle muodostamalla kolmioita alla olevan kuvan mukaisesti asettamalla lankut ponttiin 12 asteen kulmassa. Kiinnitä [A]- ja [B]-laudat vuorotellen.



Aseta kolmiot seinää vasten jättäen 10 mm:n liikuntasauva kiilojen avulla. Keskitä ja kavenna kolmiot molemmilta laidoilta.

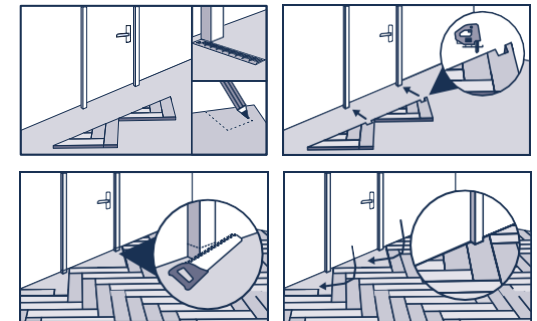


Ensimmäisen rivin jälkeen asennetaan vuorotellen kokonaisia [A]- ja [B]-lankkuja, jotka sahataan reunalta seinän profiilin mukaan piirtimen avulla. Katkaistut tai sahatut lankut liimataan pontistaan kiinni sekä pitkältä että lyhyeltä sivulta. Loput täysimittaiset lankut liimataan pelkästään lyhyeltä sivulta.



### ASENNUS OVENKARMIN KOHDALLA

Voit joko sahata lankun ovenkarmin sopivaksi tai lyhentää karmin alaosan lankun korkeudelta. Jätä aina 10 mm:n liikuntavara.



## Woodstock Herringbone

Viimeisellä rivillä jokainen lankku sahataan piirtimen avulla seinäprofiiliin mukaan. Viimeisen rivin katkaistut lankut liimataan pontistaan.

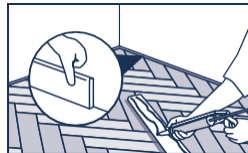
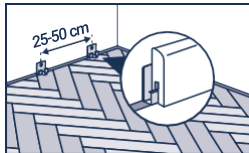
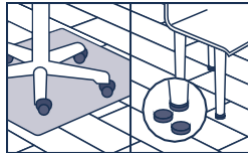
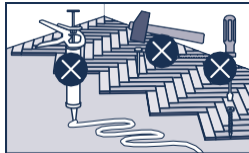
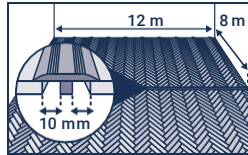
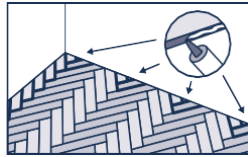
**LATTIALÄMMITYS** Jos aloitusseinä ei ole suora, katkaise ensimmäinen rivin lankut seinäprofiiliin mukaisesti piirtimen avulla. Jätä huoneen kaikille reunoille aina vähintään 10 mm:n liikuntasauva.

### C.4 LIIKUNTASAUMALISTAT

Liikuntasauvan on oltava 10 mm kaikilla reunoilla ja kaikista huoneen kiinteistä rakenteista. Saumaton asennus voidaan tehdä korkeintaan 12 m pitkiin ja 8 metriä leveisiin yhtenäisiin huoneisiin. Suuremmissa tiloissa on käytettävä liikuntasaumalistaa. Asennettavia jalka-, liikuntasauva- tai päätylistoja ei saa missään tapauksessa kiinnittää lattiapäilysteeseen. Kysy lisätietoja Tarkett-edustajaltasi.

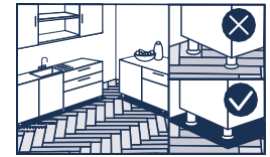
### TÄRKEÄÄ TIETOA ASENNUKSEN VIIMEISTELYYN

- Poista kaikki asennuskiilat.
- Poista liikuntasauvoihin kertyneet roskat ennen listojen asennusta.
- Uivaksi asennettavaa Woodstock-laminaattia ei saa kiinnittää aluslattiaan tai alusmateriaaliin, eikä sen luontaista elämistä saa estää kiinteillä kalusteilla, kuten keittiökalusteilla tai saarekkeilla.
- Käytä sisääntulomattoa ulko-ovien molemmin puolin. Mattojen käyttö vähentää merkittävästi sisään tulevan lian kulkeutumista.
- Käytä irtokalusteiden jaloissa koville lattiapinnoille sopivia huopatassuja. Painavia esineitä tai huonekaluja ei saa vetää lattian pinnalla, vaan ne tulee nostaa.
- Käytä toimistotuoleissa ja muissa pyörillä varustetuissa kalusteissa pehmeitä W-tyypin pyöriä. Suosittelemme suojaamaan lattian siltä osin suojalevyllä, missä toimistotuolin käyttö on säännöllistä.
- Suojaa valmis lattia, jos huoneistossa tehdään rakennustöitä lattian asentamisen jälkeen. Suojamateriaalin on läpäistävä vesihöyryä eikä se saa värjätä valmiin lattian pintaa. Älä kiinnitä teippiä suoraan laminaattilattiaan.



### PAINAVAT KALUSTEET

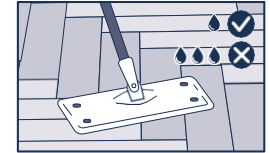
Painavia kalusteita (keittiösaarekkeet, kaapitot yms.) ei saa asentaa Woodstock Herringbone -laminaatin päälle, koska ne voi estää laminaattilattian luontaista elämistä. Ne asennetaan ensin ja lattia asennetaan niitä vasten jättäen 10 mm:n liikuntasauva niiden tai niiden jalan ympärille.



### D PUHDISTUS JA YLLÄPITO

Puhdista lattia asennuksen jälkeen.

- Käytä pääsääntöisesti kuivia siivousmenetelmiä, kuten imurointia tai kuivamoppausta mikrokuitumopilla. Poistaaksesi kiinnittynyttä likaa tee nihkeämoppaus yleispuhdistusaineliuksella. Vältä liiallista veden käyttöä.
- Tarvittaessa voi olla tarpeen nihkeämopata lattia rasvaista likaa poistavalla puhdistusaineella. Nihkeämoppaa lopuksi puhtaalla vedellä nihkeytetyllä mikrokuitumopilla ja kuivaa lattiaa heti.
- Poista tahrat tuoreeltaan. Käytä neutraalia tai heikosti emäksistä puhdistusainetta. Huuhtelee puhtaalla vedellä. Kostuta mikrokiutupyöhe puhdistusaineliuksella ja poista tahra. Älä koskaan suihkuta puhdistusainetta suoraan lattialle. Katso lisätietoja hoito-ohjeista.
- Korjaa kolhut ja naarmut Tarkettin korjaussarjalla.



Huom. Vaikka Tarkett on saattanut antaa luettelon kiinnitysaineyden, tasoitteiden ja lukitteiden valmistajista ja tyypeistä, emme anna takuuta luettelluille tuotteille. Tuotteiden ja valmistajien luettelo ei ole välttämättä täydellinen tai ajantasainen. Tarkett ei vastaa siitä, että tällaiset tuotteet toimivat yhdessä jonkin Tarkettin tuotteen kanssa. Liiman, tasoitteen tai kosteuseristeen valmistajan ja lattiaurakoitsijan vastuulla on varmistaa, että käytettävät tuotteet soveltuvat tarkoitukseen ja että niitä käytetään valmistajan suositusten mukaisesti. Jos sinulla on kysyttävää tai tarvitset lisätietoja, ota yhteyttä paikalliseen Tarkett-edustajaan. Katso aina viimeisimmät hoito- ja asennusohjeet nettisivustoltamme [www.tarkett.fi](http://www.tarkett.fi).