

# Laminaattilattiat

## Asennusohje

- Essentials
- Woodstock
- Woodstock XL
- Soundlogic

### Työkalut

- Vasara
- Käsisaha/pistosaha/sirkkeli
- Taltta
- Rullamitta/mittanauha
- Kynä ja suorakulma
- Asennuskiiloja
- Pora
- Lyöntikapula

### Edellytykset

#### Tarkastus

Tarkasta jokainen lankku ennen asennusta. Viallista tuotetta ei saa asentaa. Asentaja vastaa siitä, että viallista tuotetta ei asenneta vaan se otetaan sivuun. Samaan tilaan tulee asentaa tuotetta samasta tuotantoerästä. Tarkett korvaa viallisen tuotteen mutta ei asennuskustannuksia tai muita kustannuksia jos tuote, missä on näkyviä virheitä, on asennettu. Avaa paketit vasta asennusvaiheessa.

#### Tasaantuminen huoneen lämpötilaan

Laminaattilaudat tulee saavuttaa vähintään 18°C lämpötilan ennen asennusta. Tästä syystä täytyy materiaalin varastoida ja antaa tasaantua 18-24 °C lämpötilassa vähintään 48 h ajan ennen asennusta. Ilman suhteellinen kosteus (RH) tulee olla 30-75 %. Alustan tulee olla vähintään +15°C. Jos laminaatti toimitetaan kylmän sään aikana, sitä on hyvä tasaannuttaa pidempään kuin yleisesti vaaditun 2 vrk:n (48 tunnin) ajan. Paketit tulee varastoida lappeellaan tasaisella alustalla irti toisistaan, enintään 5 paketin pinoissa. Avaa paketit vasta asennusvaiheessa.

#### Huoneen lämpötila

Laminaatti sisältää paljon puukuitua, ja on hygroskooppinen materiaali. Tämä tarkoittaa sitä että se pyrkii tasapainottumaan ympäristön ilman suhteellisen kosteuden kanssa minkä seurauksena se joko turpoaa tai kutistuu. Tämän takia on erittäin tärkeää pitää sisäilman lämpötila ja suhteellinen kosteus (RH) mahdollisimman tasaisena ja oikealla tasolla laminaatin asennusvaiheessa ja sen jälkeen. Suhteellisen ilmakehän kosteuden (RH) tulee pysyä välillä 30-75 % ja ilman lämpötilan 18-24 °C.

#### Alusta

Alustan on oltava tasainen, ehjä, kuiva ja puhdas ja sen on täytettävä rakennuksia koskevat voimassa olevat säädökset. Alustan on ominaisuuksiltaan täytettävä SisäRYL 2013 vaatimukset. Ennen päällysteen asennusta tulee betonilattian suhteellinen kosteus mitata Betonitiedon ja Lattian- ja Seinäpäällysteliiton 2007 julkaiseman Betonirakenteiden päällystämisen ohjeiden mukaisesti. Betonin suhteellinen kosteus saa olla rakenteen mukaisella arviointisyvyydellä A korkeintaan 85% RH ja lisäksi syvyydellä 0,4 x A korkeintaan 75% RH. Betonialustan kosteuden mittausta suoritetaan ohjekortin RT 103333 mukaisesti ja mittaukset on dokumentoitava. Mittaus tulee tehdä siinä lämpötilassa, jossa rakenne on käytön aikana.

Tasoita lattia, jos epätasaisuutta on enemmän kuin 3 mm kahden metrin matkalla.

Puulevyalustan tulee olosuhteuttaa asennustilaan levyvalmistajan ohjeiden mukaisesti, jotta levyissä ei esiintyisi liikkeitä, jotka myöhemmin saattaisivat aiheuttaa ongelmia.

#### Sallitut alustat

- Betoni
- Rakennuslevy
- Alustaan liimattu puulattia
- Kompaktit PVC matot
- Linoleumi
- Keraamiset laatat (maks. sauma: < 3 mm syvä ja < 2 mm leveä)

**Huom!** tekstiilimatot eivät sovellu laminaatin alustaksi ja tulee aina poistaa.

Parhaan lopputuloksen saavuttamiseksi suosittelemme että vanha päällyste poistetaan ennen uuden asennusta.

#### Höyrynsulku

Höyrynsulkua on käytettävä aina, kun alusta on betonia tai kevytbetonia, käytössä on lattialämmitys tai lattian alla on ryömintätä. Höyrynsulkuna käytetään vanhenemista kestävää polyeteenikalvoa (paksuus vähintään 0,2 mm) ja se on limitettävä vähintään 200 mm:n leveydeltä.

#### Askeläänen vaimennus

Askeläänen vaimennukseen löytyy Tarkettilta seuraavat alusmateriaalit:

- Tarkofoam II
- Lumpukkuituhuopa
- Tarkoflex II (höyrynsulku valmiiksi integroituna)

Tarkofoam II ja lumpukkuituhuopaan voidaan yhdistää erillinen höyrynsulku (kts. osio "Höyrynsulku") jos alusta edellyttää höyrynsulun käyttöä.

#### Huom. Soundlogic laminaatti!

Soundlogic laminaatissa on askelääntä vaimentava alusmateriaali integroituna laudan pohjassa. Erillistä alusmateriaalia EI saa asentaa sen alle. Ainoastaan erillinen höyrynsulku on lisättävä jos alusta edellyttää höyrynsulun käyttöä

Käytä vain hyvälaatuisia alusmateriaaleja, joiden tekniset ominaisuudet vastaavat Tarkettin omia. Alusmateriaalin puristuslujuus (CS, EN 826 mukaan) tulee olla >20kPa. Äärimmäisissä kosteustapauksissa suosittelemme alustan tuulettamisen sallivia ratkaisuja. Niihin voidaan liittää myös mekaaninen ilmastointi.



## Lattialämmitys

Lämpöjärjestelmän on tuotettava tasaisesti lämpöä koko lattiapinnan alueelle, eikä pinnan lämpötila saa nousta koskaan yli 27°C:n missään kohdassa lattiaa. Tämä koskee myös mattojen ja kaappien tai muiden vastaavien esineiden alla olevaa lattiaa. Tätä varten vaaditaan termostaattilla ohjattava sähköinen tai vesikiertoinen lattialämmitysjärjestelmä. Jos käytät uritettuja lattialämmityslevyjä tulee ne peittää 10 mm rakennuslevyllä, ennen laminaatin asennusta, ja lattialämmitysmaton kanssa 6 mm levyä.

## Asennus

Suurin sallittu asennuspinta-ala ilman liikuntasaumaa on 10x10m. Suosittelemme asentamaan laudat sisään tulevan valon suuntaisesti.

Ennen asennuksen aloittamista sinun tulee mitata huoneen leveys (vähentäen liikuntasauojen yhteisleveys (16 - 20 mm) ja tarkistaa jääkö viimeinen lautarivi kapeammaksi kuin 50 mm. Jos näin käy, sinun pitää kaventaa ensimmäistä lautariviä muutama senttimetri siten, että viimeisen rivin leveydeksi tulee yli 50 mm.

## Tee liikuntasaumat

Laminaatti asennetaan uivaksi (kelluvaksi) mikä tarkoittaa, että laminaattia ei kiinnitetä (ei naulata eikä liimata) alustaan. Lattian pitää päästä liikkumaan vapaasti sisäilman kosteus- ja lämpötilamuutosten mukaan. Älä kiinnitä listoja tai kynnyksiä liian tiukasti etteivät ne lukitse laminaattia paikoilleen.

Lattian luonnollista elämistä ei myöskään saa estää painavilla esineillä, kuten keittiökaluksien, takan, porrassyöskysten tai raskaiden kaappien avulla.

Jätä 8-10 mm liikuntavarat lattian ja jokaisen seinämän väliin kiilojen avulla. Käytävissä ja yli 10 m pitkissä tiloissa pitää olla vähintään 8 mm liikuntasauma 10 m:n välein. Huomaa, että kahden alueen välinen liikuntasauma on kaksinkertainen (esim. kynnyksen kohdalla).

Sauma peitetään sopivalla liikuntasaumalistalla. Liikuntasauvoja ei saa täyttää silikonilla tai muilla massoilla, sillä ne estävät laminaatin luontaista elämistä.

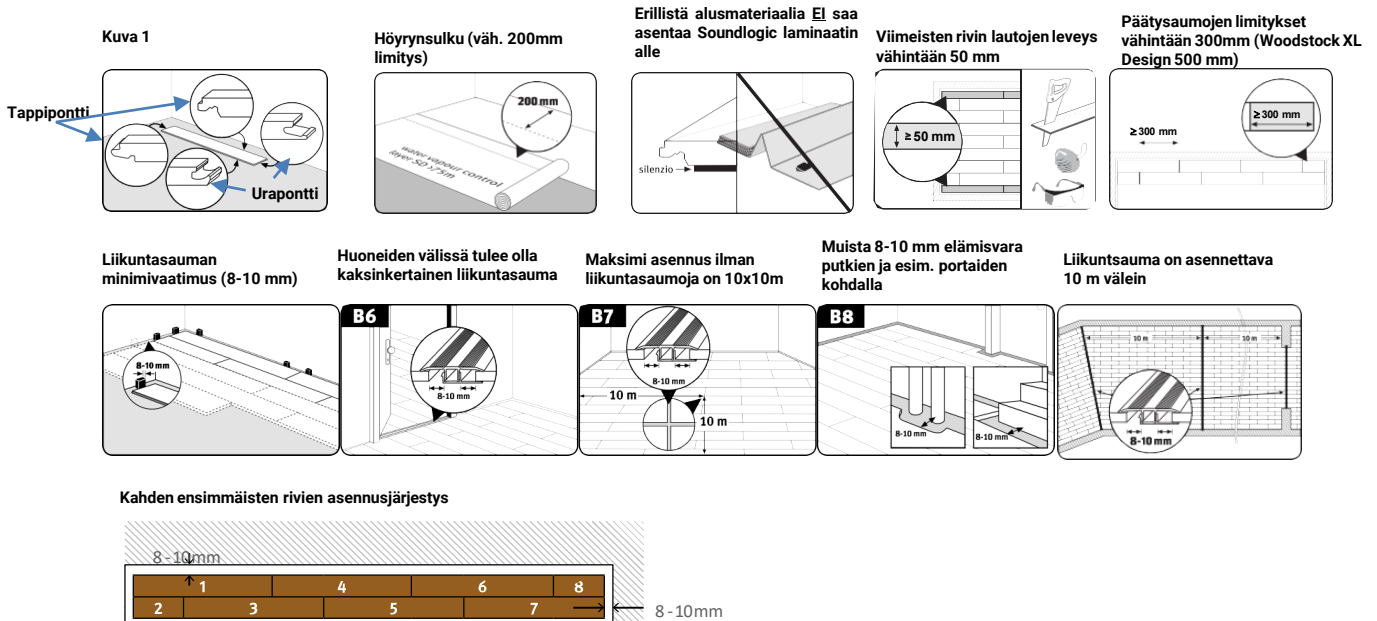
## Aloitus

Tarkasta laudat ennen asennusta, viallisia lautoja ei saa asentaa.

Tarkista, kumpi pontti on tappi- ja kumpi urapontti "Kuva 1". Kaksi ensimmäistä riviä asennetaan yhtä-aikaisesti alla olevan kuvan "asennusjärjestys" mukaan.

Asentaessasi viimeistä riviä, aseta lauta täsmälleen edellisen rivin laudan päälle. Mitataksesi viimeisen rivin leveyden (laudan leveyden) aseta uusi lauta sitten edellisen päälle seinää vasten asettaen kiilat elämisvaraa varten ja merkitse laudan leveys alla olevaan lautaan. Näin saat täsmälleen oikea levyisen laudan viimeiseen riviin.

Viimeisen rivin lautojen leveys tulee olla vähintään 50 mm. Päätysauvojen vähimmäislimitys tulee koko asennettavan tilan osalta olla vähintään 300 mm (Woodstock XL Design 500 mm).



**Lauta 1** = aseta lauta vasempaan kulmaan. Katso että tappipontti on seinään päin ja urapontti on asentajaan päin.

**Lauta 2** = lyhennä lauta niin, että lautojen välinen limitys on vähintään 300 mm ja laudan vähimmäispituus vähintään 300 mm (Woodstock XL Design 500 mm). Aseta sitten pituussuuntainen tappipontti Lauta 1:sen uraponttiin taitamalla se hienoisessa kulmassa ja paina alas.

**Lauta 3** = pitkä pontti taitetaan ja naputa varovasti lyhyt pontti kiinni käyttäen vasaraa ja lyöntikapulaa (älä lyö liian kova!).

- aseta lauta hienoisessa kulmassa pitkän sivun ponttiin ja liu'uta tässä asennossa lauta lähemmäs edellistä lautaa (kuva C2b).
- työnnä lauta niin pitkälle että lyhyen sivun tappipontti saadaan taitettua edellisen laudan huuloksen päälle (kuva C5b).
- lukitse lyhyen sivun pontti naputtamalla varovasti toisesta päästä vasaralla ja lyöntikapulalla.
- tarkista, että päätypontti lukittuu kunnolla eikä jää hammastamaan tai rakoilemaan.
- liiallisen voiman käyttö naputuksen yhteydessä voi aiheuttaa laminaatille vaurioita, ja oireilut voi ilmestyä vasta käyttöänon jälkeen.

**Lauta 4** = asennetaan samalla tavalla kun lauta 3. Huomioi, että tällä kertaan asennetaan laudan vastakkainen pitkä sivu hienoisessa kulmassa (kuva C4b).

- toista muut vaiheet samalla tavalla kuin laudan 3 kohdalla.



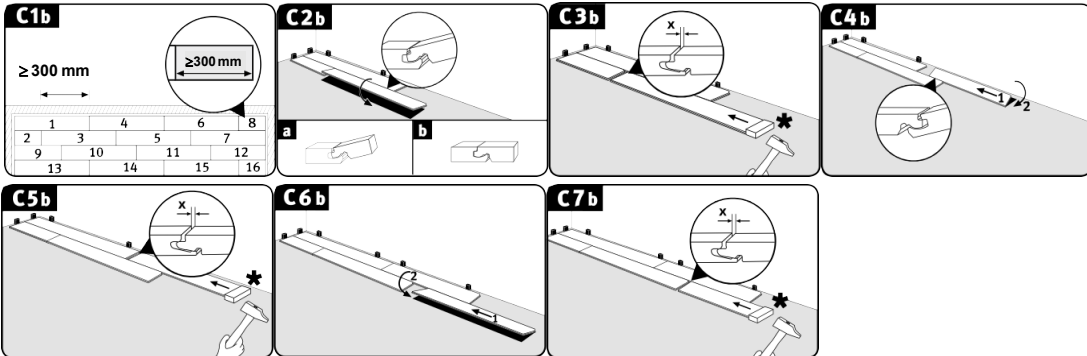
**Lauta 5** = Toista samat työvaiheet kuin Lauta 3:ssa

**Lauta 6** = Toista samat työvaiheet kuin Lauta 4:ssa

**Lauta 7** = Toista samat työvaiheet kuin Lauta 3:ssa

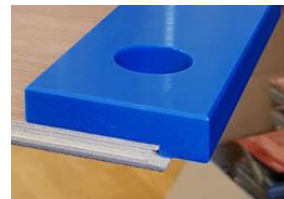
**Lauta 8** = Toista samat työvaiheet kuin Lauta 4:ssa

Asenna kaikki kahden ensimmäisten rivin laudat noudattaen edellä mainittua ohjetta ja sovita lopuksi viimeiset laudat sopivan mittaiseksi. Aseta kaksi ensimmäistä riviä seinää vasten niin, että väliin jää elämisvara (8-10 mm) kiilojen avulla. Jatka asennusta samaan tapaan rivi kerrallaan loppuun saakka.



### Lyöntikapula

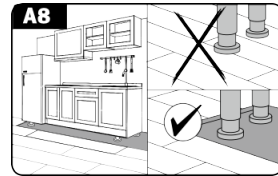
Aseta lyöntikapula kuvan mukaisesti ja varo käyttämästä liikaa voimaa vasaralla napauttaen. Pontti voi vaurioitua mikäli kapula on väärin asetettu ja/tai liiallista voimaa on käytetty.



Lyöntikapulan tuotenumero:  
8790208

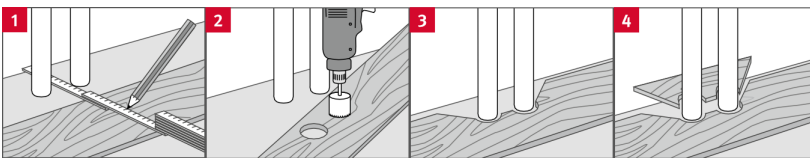
### Keittiön kiintokalusteet

Laminaattia ei saa asentaa kiintokalusteiden alle, vaan nämä kalusteet asennetaan ennen laminaattia ja laminaatti rajataan juuri sokkelilevyn alle. Mikäli sokkelilevyä ei käytetä, asennetaan laminaatti kalusteiden alle, mutta jalkojen kohdalle tehdään sopiva reikä elämisvaroineen niin, että kalustejalat nojaavat aluslattiaan. Päätylevyt eivät myöskään saa tulla laminaatin päälle vaan ne täytyy tarpeen vaatiessa listoittaa elämisvaran peittämiseksi.



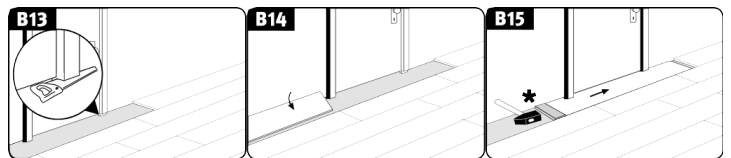
### Putket

- Mittaa putkien paikka ja merkitse ne lautaan.
- Poraa reikä vähintään 16 mm suuremmaksi kuin putki.
- Sahaa pala pois 45° kulmassa, kuten kuvassa.
- Kiinnitä palanen liimalla lautaan. Muista 8-10 mm elämisvara.



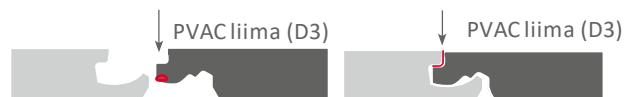
### Oven karmit

- Karmit lyhennetään niin, että laminaatti ja alusmateriaali mahtuvat niiden alle. (Kuva. B13)
- Asenna sitten laminaatti karmin alle huomioiden elämisvara. Lauta taitetaan kuvan mukaisesti ponttiin, työnnetään karmien alle ja naputellaan vasaran ja lyöntikalikan avulla paikoilleen päätyponttiin. (Kuvat. B14 + B15)
- Kynnyksiä tai listoja ei saa tiivistää silikonilla tai muilla massoilla, ne lukitsevat laminaatin paikoilleen.



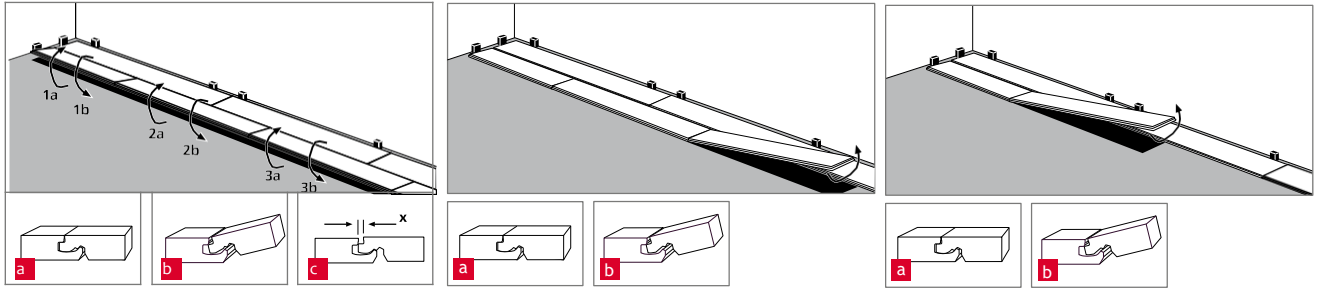
### Julkisen tilan kosteudenkestävyys

Julkisissa tiloissa lattioihin kohdistuu usein suuri kosteusrasitus ja sen vuoksi saumojen lisäsuojaus liimalla PVAC liima (D3) suositellaan. Tiivistävä liima laitetaan lautojen pitkään ja lyhyeen liitoskohtaan. Varmista, että saumat ovat tiiviisti yhdessä eikä rakoja liitoskohdassa ole. Ylimääräinen liima on helppo poistaa pinnalta heti tai kun se on hetken kuivunut. (HUOM! Profiilin mitoituksen vuoksi on tärkeää, että liimaa laitetaan oikea määrä, etenkin lyhyen pontin osalta).



### Laminaattilattian purkaminen

Purkaaksesi asennetun laminaattilattian vahingoittamatta lautoja, sinun täytyy ensin irrottaa kokonainen rivi lukituksestaan taivuttamalla rivi ylös ja vetämällä koko rivi tasaisesti irti kunnes ne ovat tasaisesti lattialla. Irrota tämän jälkeen lautojen lyhyt sivu nostamalla lauta kuvan mukaisesti.



### Laminaatin suojaus

Suojaa laminaattilattia, jos huoneistossa tehdään rakennustöitä lattian asentamisen jälkeen. Suojamateriaalin on läpäistävä vesihöyryä eikä se saa värjätä valmiin lattian pintaa. Älä kiinnitä teippiä suoraan laminaattilattiaan!

### Laminaatin hoito

Hiekka ja sora vahingoittaa lattian. Käytä kynnyshärmästä ulko-oven molemmin puolin ja huopatassuja huonekalujen jalkojen alla.

Älä siirrä huonekaluja vetämällä, vaan nosta ne.

Käytä toimistotuoleissa ja muissa pyöriin varustetuissa kalusteissa pehmeitä W-tyyppin pyöriä. Lisäsuojaimiseksi suositellaan käyttämään suojalevyä toimistotuolin alla.

Käytä pääsääntöisesti kuivia siivousmenetelmiä, kuten imurointia tai kuivamoppausta mikrokuitumopilla. Poistaaksesi kiinnittynyttä likaa tee nihkeämoppaus. Käytä yleispuhdistusainetta, pH 6-8, annosteltuna ohjeen mukaan.

Katso erilliset hoito-ohjeet: [tarkett.fi](http://tarkett.fi)