

Paigaldus- juhend

TARKETT – AQUARELLE HFS, VERTIKAALNE WALLGARD 1.30 MM JA MEETOD „T“

Seina või aluspõranda ettevalmistus/kuivus ja paigaldamise protseduurid peavad vastama BS 476-le: seinarelatiivne niiskus peab olema hügromeetriga mõõdetuna väiksem kui 75%RH. Seinad peavad olema tasased, kuivad, puhtad, veatud. Vana värv tuleb täielikult eemaldada.

Hiljutised uuringud on näidanud, et mikroorganismid võivad teatud tingimustel koloniseerida aluse (puit, krohv või tsement) ja paigaldatud PVC toote. Need mikroorganismid võivad signineda soojades ja niisketes tingimustes, kui on olemas sobiv „toit“ – näiteks, teatud tüüpi segud, mida on kasutatud enne PVC paigaldamist. Normaalse elutsükli kestel toodavad need mikroorganismid värvainet, tavaliselt roosat, lillat, punast või musta (võivad esineda ka muud värvid), mis võivad immitseda läbi PVC toote pinna mõne kuu, või pikema aja jooksul.

Nõuannet saab alati tootjalt, kes valmistasid alused ja PVC paigaldamise eelsed liimid, et olla kindlad, et nende tooted sobivad PVC paigaldamise keskkonnale. See nõu võib käsitada biotsiide või vaigu spetsiifilisi liike sisaldavate toodete kasutamist.

Puidust valmistatud aluskihti, nt vineeri, tuleb ladustada kohas, kus see ei niisku ega saastu.

Värvaine „valgumine“ mikroorganismide tegevuse tulemusena PVC toodete alla ei ole käsitav toote veana.

Vajadusel valmistage alus paigaldamiseks ette. Kõik kips-,vineer- jne plaadid tuleb fikseerida kindlalt, kõik kinnitusavad ja liitekohad teipida, ja täita vastava niiskuskindla täiteainega. Seinakruvimine isoleerib poorse liimitava materjali ja suurendab liimi avatud aega.

Samuti võib Tarkett vajadusel koostada liimi, segu ja kile tüüpide ning tootjate valiku nimekirja, kuid ei garanteeri loetletud tooteid (välja arvatud Tarkett Embond), ega kinnita, et tooted või tootjad on täielikult või hetkeseisuga loetletud. Tarkett ei võta mingit vastutust (välja arvatud Tarkett Embond 170) ühegi eest nendest toodetest, mis ei ole toimunud seoses ükskõik millise Tarkett'i tootega. Selle eest vastutavad liimi, segu ja kile tootja ja põranda tarnija, kes peavad kinnitama, et kasutatud tooted on sobivad ja rakendatud vastavalt tootjate soovitudele.

Paigalduse kohal tuleb hoida konstantset temperatuuri 18°C ja üle selle maksimaalselt kuni 27°C. Nende juhiste järgimise rikkumise tulemuseks võib olla katte nakke ülesütlemine ja/või liitekohtade avanemine, mis võivad aset leida lähema või pikema ajaperioodi jooksul.

TINGIMUSTE JÄRGIMINE

Oluline on, et materjal (rullid) oleks ladustatud püstasendis. 24 tundi enne kasutamist tuleb materjal lõigata soovitud pikkusesse ja olema aklimatiseerunud paigaldamise kohas asetatuna lapiti selleks ette valmistatud puhtale aluspõrandale temperatuuril 18°C - 27°C. See temperatuur peab säilima kogu paigaldamise perioodi jooksul. Liimitava seinamaterjali miinimumtemperatuur peab olema vähemalt 15°C. Põrandakatete kõikide tüüpide kasutamisel tuleb hoolt kanda, et oleks kindlustatud ohutusnõuete järgimine ja välditud materjali kahjustumine.

MÄRKUS

Kui kasutatakse standardset liimi ja temperatuurid on konstantselt üle 27°C, siis võib materjal aluse küljest lahti tulla põhjustades paigalduse nurjumise ja mingi aja jooksul laiguliseks muutumise.

PAIGALDAMINE

1. Kasutage samal pinnal ainult samast partiist materjali. Pöörake vahelduvalt paigaldatavad paanid vastupidises suunas varem paigaldatud paanile, et vältida toonierinevusi.
2. Ärge ühendage täislaiusega paani külge kitsamaks lõigatuga, näiteks 2 m täislaiusega paani 1 meetri laiusega, asetage alati paani serv vastu teise paani serva (pidades silmas, et väga väike ülekate ja läbilõikamine on mõningatel juhtudel vajalik).
3. Ettelõikamisel lõigake paanid, umbes 10 cm pikemad kui pöranda ja lae vahemaa, ja asetage need lapiti maha. Vajadusel asetage joonlaud paralleelselt tehase servaga veendumaks, et tegemist on õige servaga. Tehke võrdlemiseks pliitsiga kontrollmärki paani õige serva poolele pikkusele.
4. Mõõtke paigaldatava ruumi pinna ümbermõõt ja korrutage see 2 m laiusega, et fikseerida iga paani liitekoht. Tehke kindlaks esimese paani serva täpne paiknemine ja tõmmake püstloodi abil pliitsiga seinale ülalt alla joon esimene paani paigaldamiseks ja 90° pliitsimärge, et fikseerida pöranda ja lae vaheline keskpunkt.
5. Veenduge, et paani liitekoht ei langeks kokku sise- või välisnurgaga, kuna Aquarelle/Wallgard tuleb viia üle nende nurkade ilma et liitekoht nurka satuks. Kõik paani liitekohad peavad olema sise- või välisnurgast vähemalt 20 cm kaugusel.
6. Parim variant oleks see, kui iga pinna jaoks oleks 2 paigaldajat, eriti kui on tegemist suuremate pindadega.
7. Kasutage seina ülemisele serval ja vinüüli ülemise serva pöördel 100 mm lahustivaba kontaktliimiga teipi (kui vaja pöörduge nõu saamiseks Tarkett Ltd poole).
8. Kasutage Tarkett Embond 170 liimi (allpool kontaktliimi). **Kui on karta, et temperatuur ületab 27°C tuleb Tarkett Embond 170 asendada sobiva kõrgetemperatuuri liimiga ja järgida tootjate vastavaid paigaldusjuhiseid (sel juhul ignoreerige punkte 9, 10 ja 11).**
9. **Embond 170 (survetundlikud liimid) tuleb peale kanda lambavillase rulliga, mis peab olema järjekindlalt liimiga küllastatud otse liimivannist, et vältida seina liimiga kattumise ebahütlust. Kasutage ühel paanil samaaegselt ühte sobivat liimi.** Alustage liimiga katmist alguspunktist kuni 2 cm kauguseni paani lõpust.
10. Rullige Aquarelle/Wallgard, esikülge risti laiusega, õige serv äärepoolsem.

11. Võimaldage liimil muutuda tuunjaks ja kergelt nakkuvaks.

12. Asetage Aquarelle/Wallgard vertikaalsele pliitsijoonele ja ühitage kontrollmärgid seinale ja materjalil ning rullige liimile. Siluge pind hõõrutiga ja seejärel rullige mõlemas suunas seinarulliga, alustades keskelt ja töötades servade suunas osutades suurt tähelepanu liitekohtadele.
13. Nüüd asetage joonlaud paani vastaspoolele ja lõigake õige serv. Vajadusel katke lõigatud serva alumine pool liimiga.
14. Korra ülkirjeldatud tegevust ülekattes järjekordsed paanid eelmisele 2 cm ulatuses reverseerides paani suunda. Rullige seinarulliga.

Sisenurgad

1. Mõõtke 1,98 m viimasena paigaldatud paani servast seina sise/välisnurgani ja ümber nurga. Katke sein liimiga nagu varem ja laske sel nakkuvaks muutuda.
2. Valmistage materjal ette ja paigaldage seina samal viisil kui enne, töötades nurga suunas.
3. Jätkake ühega järgnevatest alternatiividest:
 - a) Soojendage kergelt materjali ja veenduge, et surudes seda tugevalt liimile on kontakteerumine hea. Töötage nurga suunas. Kasutage Tarkett Corner Roller'it (1258010), et vormida materjal nurgale täpselt sobivaks ja taassojoendage.
 - b) Soojendage kergelt materjali ja veenduge, et surudes seda tugevalt liimile on kontakteerumine hea. Töötage nurga suunas. Voltige materjal teravanurgaliselt esiküljed vastastikku umbes 1,3 mm sisenurgast. Püsiva voldi saamiseks kasutage Tarkett Corner Roller'it. Selles staadiumis veenduge, et materjaliga töötades ei puutuks see kokku külgnava seina liimiga. Lõpuks suruge volditud paan nurka.
 - c) Paan võib olla enne liimi pealekandmist ka ette volditud, vastavalt täpselt nurgani mõõdetud vahemaale pliitsi vertikaaljoonest või eelmisena paigaldatud paanist.
 - d) Nüüd rullige ülejäanud materjal seinale piirneva seina liitekohta suunas ja tehke seda seinarulliga. Liitekohta tehke materjali ülekate ja lõigake lõikerulliga läbi.

Välisnurgad

1. Mõõtkte 1,98 m viimasena paigaldatud paani servast seinä välisnurgani ja ümber selle. Katke sein liimiga nagu varem ja laske nakkuvaks muutuda.
2. Määrake ära materjali pöörämise ala, mis on 15 cm mõlemalt poolt nurka ja märgistage õrnalt pliatsiga.
3. Katke märgitud pind (30 cm) liimiga pintslä või lambavilla-liimirulliga ja laske peaaegu ära kuivada.
4. Katke lambavilla-liimirulliga seinä ülejäänud pind liimiga ja seejärel asetage paan kohale. Soojendage Aquarelle/Wallgard'i kergelt ja sättige ümber nurga. Samal ajal seda tugevalt liimile surudes kasutage Tarkett Hockey Stick'i (1258003).

Liitekohtade lõikamine

1. Kõik liitekohad tuleb teha ülekattega ja lõigata läbi lühikese märknõelaga. Seadke märknõel 0,5 mm lõike tegemiseks. Eemaldage mahalõigatud materjal ja rullige liitekoht valtsirulliga üle. Liitekohad tuleb läbi lõigata ja rullida kohe peale Wallgard/Aquarelle'i paigaldamist.

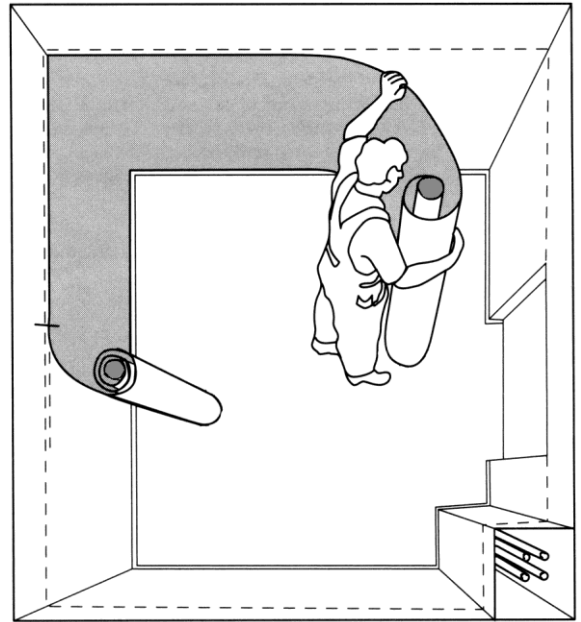
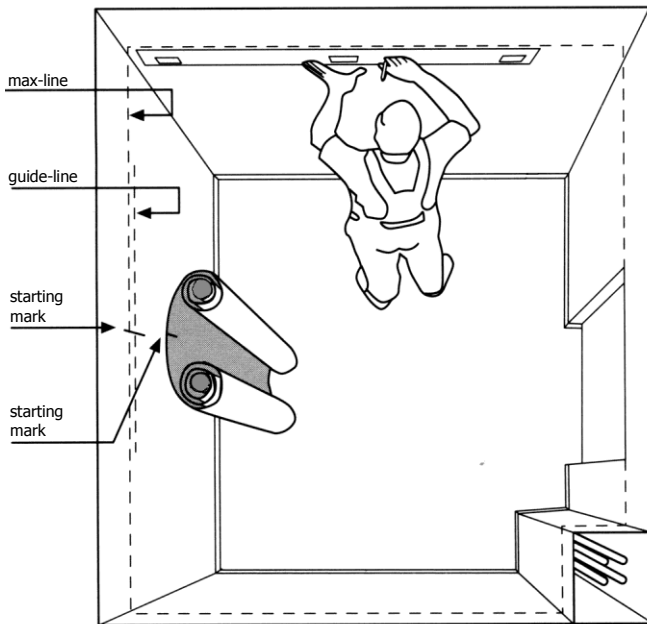
Liitekohtade soonimine ja kuumkeevitus (vertikaalsel paigaldamisel)

1. Pidage peale liimimist 24 tundi vahet enne kui hakkate liitekohti kuumkeevitama.
2. Kõik liitekohad tuleb soonida kasutades Seam Groover'it.
3. Kõik liitekohad tuleb keevitada kasutades Tarkett Speed Welding Nozzle't /Tarkett'i kuum-kiirkeevituse otsik/ (1258012).
4. Enne kui alustada Aquarelle/Wallgard'i liitekohtade kuumkeevitamist, katsetage seda optimaalse temperatuuri ja kiiruse seadistamiseks Aquarelle/Wallgard'i tükil.

Installeerimisjuhised seinakatete ja bordüüride paigaldamiseks vastavalt Tarkett'i meetodile, T-meetodile

Kasutades T-meetodit seinakatete paigaldamisel on suureks abiks Tarkett Wallguard Trolley /ratastel seinakatte kerimisseade/.

1. Kontrollige igat kallet seintel ja nurkades. Tõmmake valminud põranda tasemelt 207 cm kõrgusele horisontaaljoon (kõrgusjoon). See on maksimaalne kõrgus valminud põrandalt, mis võimaldab põrandale 3 cm ülekatte.
2. Mõõtkte ruumi ümbermõõt ja tehke märgesid seintele piki kõrgusjoont või muule sobivale stardipunktile (sõltuvalt torudest, välisnurkadest jne).
3. Lõigake paan välja ja rullige see tagaküljelt väljaspool (kui kasutate Tarkett Wallguard Trolley't, siis rullitakse paan plastiktorule) ja tehke paani tagaküljele vastav algusmärk.
4. Rullige valmislõigatud paan (võimalusel plastiktorult) alustades märgist nii, et kaks liituvat rulli ühineksid.
5. Tõmmake uus umbes 1 m pikk horisontaaljoon (alguse juhtjoon) kui seinakatted paigaldatakse esmaselt kõrguselt 200-207 cm, sõltuvalt nurkade kaldest jne. Pidage meeles, et väljapoole kalduvad nurgad tekitavad peale pööramist alla materjali puudujäägi.
6. Katke seinapind liimiga alates esimesest kõrgusjoonest. Seinakatte tuleb paigaldada nakke märjas faasis. See annab mitteimava materjali puhul liimile rohkem nakkumisaega. Kui te ei ole kindel, siis ei pea te nii suurt pinda liimiga katma.
7. Asetage rullid kerimisseadmele nii, et rullidel olev märgistus ja seinal olev märgistus langeksid kokku. Kasutage korraka ühte rulli. Teiseks võimaluseks on asetada rullid püsti otse põrandale (kui Tarkett Wallguard Trolley't ei kasutata).

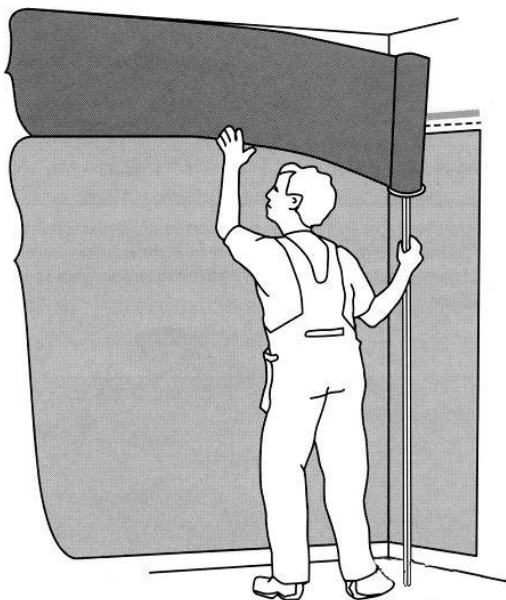


8. Trimmige seinakatte ülekattet põrandakattele enne kui liim on kuivanud.

BORDÜÜR

9. Tehke seinakattele märgesid, mis määrab bordüüri allääre lõpu. Jäta 3 cm ülekate. Alati lähtuge kõrgusjoonest.
10. Kasutage piki seinakatte ülemist serva veekindlat täiteainet või kasutage selleks valmistatud kitsenevat profiili.
11. Mõõtkte bordüür välja ja lõigake vajalikku pikkusesse (ja sobivasse laiusesse). Rullige parajas pikkusesse plastiktorule.
12. Katke pind bordüüri kleepimiseks liimiga. Olge hästi hoolas kindlustamaks, et liim kataks pinna kuni ülekatte märgistuseni.

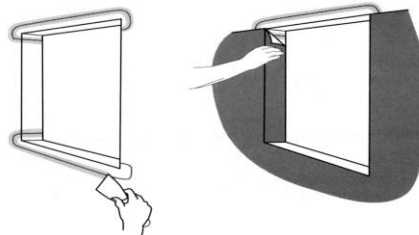
13. Bordüür kleebitakse seinä märgistust järgides. Kasutage bordüüri paigaldamise hõlbustamiseks Tarkett Wallguard Trolley tarvikuid. Eelistatum on alustada seinä kuiva osa nurgast. Kontrollige regulaarselt seinakatte ja bordüüri vahelist liigmärgumist. Jätka bordüüri vähemalt 2 cm üle nurga teisele seinale ja lõpetage seal. Samuti võib bordüüri ühendada ukse kohal.



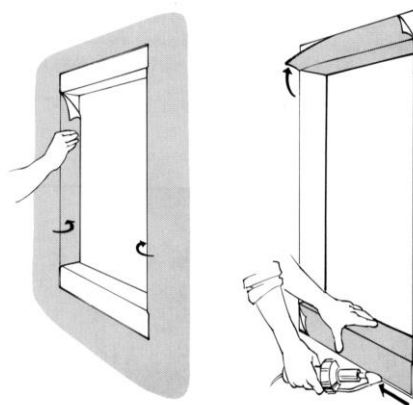
14. Eriti hoolas olge liimi jääkide mahapesemisega bordüüri ülekattelt. Kasutage liimi eemaldamiseks puhast vett ja sobivat puhastusainet.

AKNAD

- 15.a. Aknaorvade juures kasutage ära lahtised tükid eelkõige ülemistes ja alumistes tühemikes, seejärel täitke küljed. Seinakate rullitakse suunaga aknale ja seejärel volditakse palestikku. Alumise tühemiku ülekatte kleebitakse kinni



- 15,b. Aknaorvade juures rullitakse seinakate suunaga aknale ja seejärel volditakse palestikku. Lahtised tükid topitakse alumisse ja/või ülemisse tühemikku, kuhu vaja. Lahtised tükid ühendatakse seinakattega keevisliidetega.



16. Töö lõpetanud, kontrollige kas ei esine liimi ebaefektiivse nakkumise, õhutaskute või liimijääkidega kohti.

Parimate tulemuste saamiseks:

- Veenduge, et kõiki spetsifikatsioone ja juhendeid on hoolikalt järgitud.
- Kasutage ainult Tarkett'i poolt soovitatud liime ja liimide tootjaid.
- Kasutage Tarkett Speed Welding Nozzle't.
- Tehke paigaldusele järelkontrolli.
- Kui kõhklete paigalduse ükskõik millises osas, kontakteeruge oma Tarkett'i esindajaga.

Tellimuse nr. 1258027 Tarkett Seam Grooving Tool

Tellimuse nr. 1258027 Tarkett Trimming Knife

Tellimuse nr. 1258027 Tarkett Corner Roller

Tellimuse nr. 1258027 Tarkett Speed Weld Nozzle