

# STARFLOOR CLICK ULTIMATE

## Lægnings- vejledning

### Lægning af Starfloor Click Ultimate

Underlaget skal være plant, fast, tørt, rent og uden revner. Pletter af maling, olie o. lign. samt støv skal fjernes. Planhedskrav til undergulvet:  $\pm 2,0$  mm på en 2 meter retskinne i henhold til Gulvbranchens regler.

Bemærk, at spild af olie og andre fedtstoffer skal afrenses grundigt. Bemærk endvidere at olie, imprægneringsmidler, tuschpenne o. lign. kan forårsage misfarvning af den udlagte gulvbelægning.

Ved lægning af dette produkt må den relative fugtprocent (RF) i underlag af beton højst være 85 % RF. Husk denne måling af RF skal altid udføres af fagfolk. Bemærk at denne værdi udelukkende gælder restbyggefugt og ikke permanent fugt eller opstigende fugt. Er det relative fugtindhold over 85 % RF skal der udlægges godkendt fugtspærre (0,2 mm PE-folie). Bemærk at fugtindholdet dog altid skal være under 90 % RF. Udlæg med 20 cm overlæg og tapede samlinger.

I træbaserede underlag skal træfugtprocenten ligge på  $8 \pm 2$  % (svarende til 40% RF ved + 20 °C). Dette for at gulvet ikke skal kun give sig og dermed give skader.

Montering skal ske i rumtemperatur, 18-25 °C. Den relative luftfugtighed (RF) i lokalet skal ligge mellem 30-60 % før, under og efter monteringen. Under monteringen skal der skrues ned for gulvvarmen. Undergulvets overfladetemperatur skal dog være 15 °C til 24 °C.

Ekstreme temperaturer kan være årsag til dimensionsforandringer i materialet. Vær derfor opmærksom på gulvtemperaturen ved store vinduespartier.

### Akklimatisering

Opbevar pakkerne uåbnet i det rum hvor gulvet skal installeres, minimum 24 timer før monteringen ved stuetemperatur (min. 18 °C). Pakkerne skal ligge fladt på gulvet med oversiden opad.

Gulvet må ikke monteres i uopvarmede sommerhuse, udestuer, vinterhaver, inddækkede altaner m.m. Vær opmærksom på, at strålevarme fra sollys og brændeovn m.m. kan forårsage dimensionsændringer i produktet, hvilket kan forårsage stukninger i materialet. Foran brændeovn skal der monteres en ildfast og temperaturstabil plade i et tilstrækkeligt stort areal så strålevarmen ikke påvirker belægningen.

Gulvet må maksimalt udsættes for temperaturvariationer fra +10 °C til +40 °C. Dette gælder i hele gulvets levetid.

Vær opmærksom på at kontorstole med gummi-hjul kan give en vis misfarvning af vinyloverfladen. Der skal anvendes kontorstolehjul af type W med blød slidbane af lyst materiale iht. EN 12529, ellers skal der udlægges kontorstolunderlag.

Starfloor Click Ultimate lægges svømmende hvilket indebærer at gulvet ikke må sømmes eller fastholdes/limes til underlaget. Det må heller ikke låses fast af fast inventar såsom køkken, gardero-beskabe eller andet fastmonteret inventar. Tungt inventar og arkivskabe m.m. må ikke placeres på gulvet. Gulvet skal have fri bevægelsesmulighed i alle retninger.

Starfloor Click Ultimate leveres med akustikbag-side og må ikke monteres på yderligere supplerende underlag. På betongulve med restbyggefugt

≥ 85% RF, skal der altid udlægges fugtspærre (0,2 mm PE-folie med 20 cm overlap og tapeede samlinger). På terrændæk af beton skal der altid udlægges fugtspærre. Vær opmærksom på at der ikke må forekomme opstigende fugt i konstruktionen.

Starfloor Click Ultimate kan ikke lægges i vådrum.

## Tilladte eksisterende underlag

- Beton
- Plant og fast trægulv
- Keramiske fliser (max fuger: <5 mm bredde/<2 mm dyb)
- Kompakte PVC-belægninger eller linoleumsbelægninger

## Maksimal feltstørrelse

Gulvet kan installeres ubrudt i arealer op til 400 m<sup>2</sup>, der skal dog tages hensyn til følgende. Bevægelsesfugen skal minimum være 6 mm hele vejen rundt. Længden og bredden må ikke overstige 20 m. Rum der er opdelt med lodrette elementer (søjler, vægge, dørkarme, osv.) skal friholdes fra gulvet med en bevægelsesfuge på min. 6 mm rundt om disse. Når fodlister, dørkarme, overgangsskinner m.m. monteres må de på ingen måde fastgøres til gulvet eller trykkes hårdt ned mod gulvet. Bevægelsesfugen må ej heller udfyldes med fugemasse.

## Skab en bevægelsesfuge

Der skal altid være en bevægelsesfuge på min 6,0 mm i både længde- og bredderetningen, som sikres under monteringen ved hjælp af kiler. Beregn 1,0 mm bevægelsesfuge pr. bredde- eller længdemeter. Fjern kilerne når lægningen er færdig. Mellemrummet skjuler du senere med sandlister eller fodlister.

## Værktøj

Følgende værktøj behøves: hobbykniv, tomme-stok, gummihammer med hvidt hoved, kiler, tømmer-vinkel og blyant.

## Opbevaring

Før montering skal materialet have mulighed for at nå rumtemperatur, dvs. en temperatur på mindst +18°C i mindst 24 timer. Den relative luftfugtighed

skal være 30-60 %. Pakkerne skal opbevares uåbnet liggende på et plant underlag.

## Gulvvarme

Starfloor Click Ultimate kan lægges på vandbaseret og selvregulerende elektrisk gulvvarmesystemer. Overfladetemperaturen må ikke overstige +27°C.

## Planlæg lægningen

Brædderne bør helst lægges langs med indfaldslyset. Inden du begynder at lægge gulvet bør du måle rummets bredde (minus bevægelsesfugens totale bredde) og se om den sidste række brædder bliver smallere end 5 cm. Hvis det er tilfældet, bør der skæres nogle centimeter af på det første bræt der monteres, så du får en bredde som overstiger 5 cm når det sidste bræt monteres.

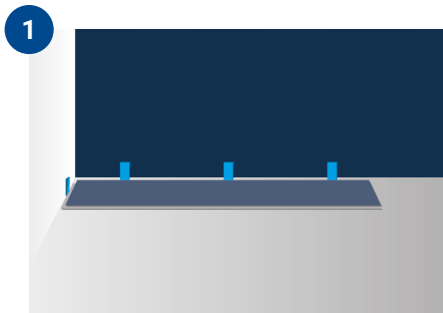
## Kontrol

Kontroller brædderne inden og imens du lægger gulvet. Brædder med synlige fejl eller afvigende udseende skal ikke lægges. Den som installerer gulvet er ansvarlig for at fejlagtigt/afvigende materiale ikke monteres. Tarkett erstatter defekt materiale men erstatter ingen omkostninger når fejl-agtigt material er installeret.

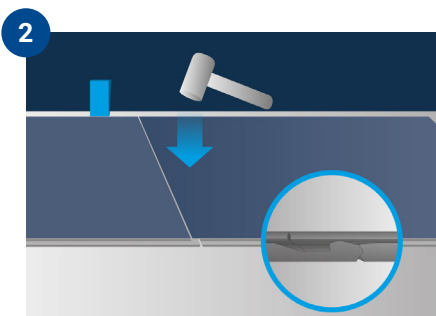
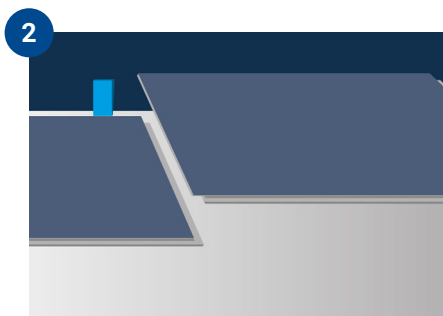
## Vedligeholdelse

Grus og sand skader gulvoverfladen. Anvend altid møbler med filt- eller plastdupper under stolben, bordben etc. Møbler skal løftes ikke trækkes henover gulvet. Anvend bløde hjul til møbler og stole med hjul. Anvend tørre rengøringsmetoder, hæld aldrig vand direkte på gulvet. Anvend aldrig stærke eller slibende rengøringsmidler. Gulvet skal ikke vokses eller polishbehandles.

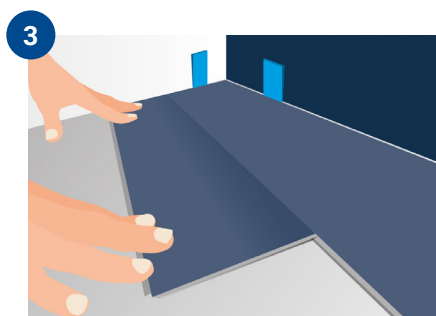
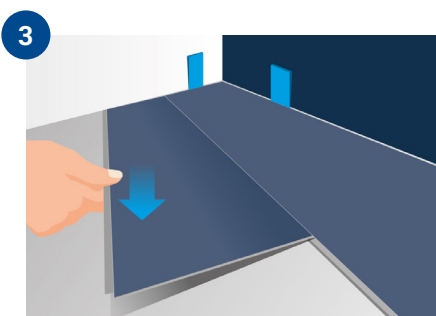
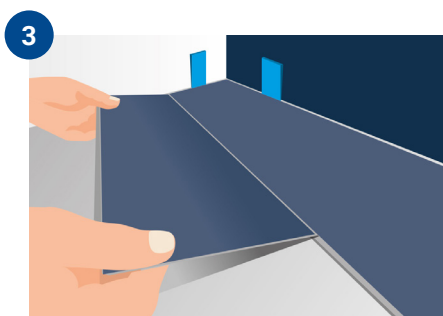
For mere information gå ind på [www.tarkett.dk](http://www.tarkett.dk)



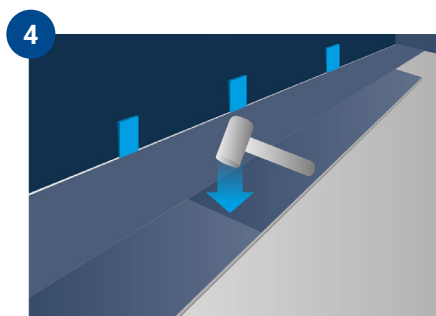
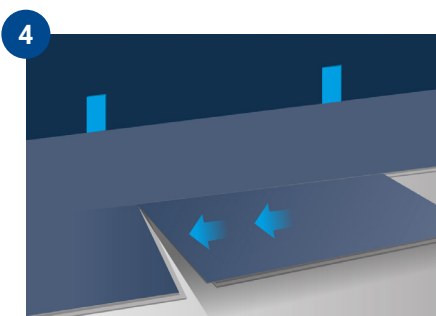
1  
 Montér det første bræt med fer-siden vendt mod væggen, og monter derefter alle de andre brædder på samme måde fra venstre mod højre.



2  
 Sørg for, at enderne er anbragt oven på hinanden, så fer og not ligger nøjagtigt og låser dem ved at slå let med en blød gummihammer. Pas på at fer og not samling ikke beskadiges.



3  
 For at montere den næste række skal du placere det overskydende bræt på mindst 30 cm i længden, i noten, på den i forvejen monteret række, i en vinkel på ca. 30 °, og sænk den til den forrige række ved let tryk.



4  
 Tag det næste bræt og placér det også i en vinkel på ca. 30 ° i længderetningen på brættet i den første række, der allerede er monteret, juster det så tæt som muligt med enden af det tidligere monterede bræt og lås det som beskrevet ovenfor.

Denne metode bruges derefter til at montere alle de andre rækker. Sørg for at endestødene er forskudt med mindst 30 cm i de enkelte rækker for at opnå den bedste montering. For at montere den sidste række måles afstanden mellem væggen og den række, der er monteret, og overføres til brættet. Den sidste række monteret skal være så tæt på halvdelen af brættets bredde som muligt.

Husk 6 mm bred bevægelsesfuge.