

Svejsetråd til linoleum

Generel Information

Vær opmærksom på, at der stilles større krav til udførelsen af svejsefugen ved akustikbelægninger. Vær særligt opmærksom på følgende:

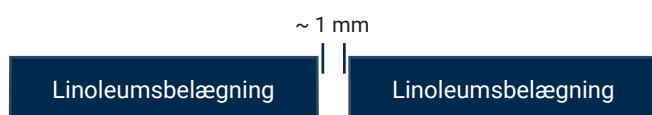
- Svejsetemperatur, hastighed og værktøj kan afvige i forhold til, hvad du normalt anvender.
- Hav fokus på at sikre en god kvalitet ved udførelse af fugefræsningen.
- Følg nøje oplysninger om smeltetemperatur, svesjemundstykke m.m.
- Anvend Mozart-kniv til afskæring af tråd i akustikbelægninger.

Fugefræsning

Før du starter:

Vær sikker på, at gulvet er limet mindst 24 timer, før fugefræsningsarbejdet påbegyndes. Anbefalede forhold kan variere ift. stedets placering (min +17 °C og 35-75% RF). Limen kan være mere end 24 timer om at tørre nogle steder!

Afstanden mellem banerne, efter tilskæring og renskæring af kanterne, skal være ca. 1 mm (den typiske kreditkorttykkelse):

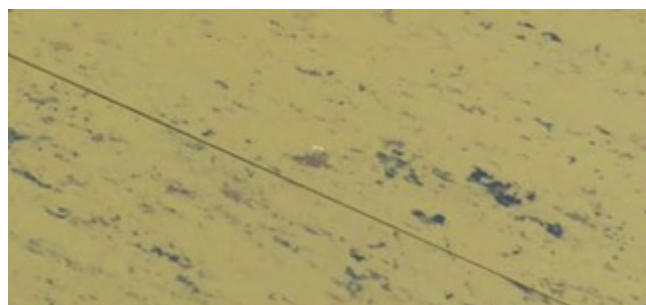


Læs instruktionerne fra værktøjsproducenten om brug og vedligeholdelse af værktøjerne for at sikre en god kvalitet af svejsningen.

Vær særligt opmærksom på klingens form og skarphed i fugefræseren og udskift den om nødvendigt.

Fræs kanterne

Vær sikker på, at det værktøj, du anvender, er justeret korrekt, så fugefræsningen sker i en lige linje i midten af samlingen (se billeder herunder).



For mere information om montering henviser vi til Tarketts lægningvejledninger på tarkett.dk og youtube-videoen "Sådan lægger du Tarkett-linoleumgulve" på linket her:

www.youtube.com/watch?v=W8Uq5oPGxK4

Fugefræsningen kan udføres med forskellige værktøjer (se billeder på næste side):

- Automatisk fugefræser (foretrækkes)
- Manuel fugefræser
- Turbo-fugefræser.

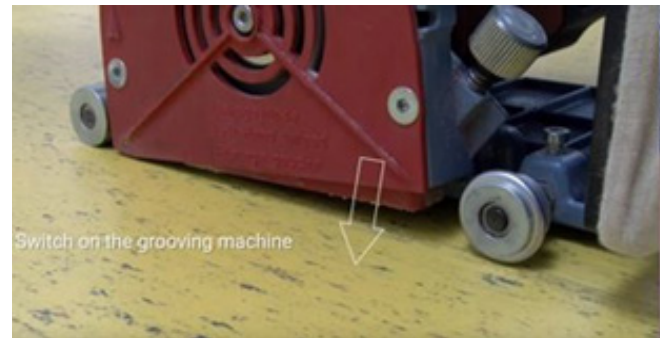
Automatisk fugefræser:



Vær opmærksom på, at fræsedybden er korrekt, og at der fræses ned til oversiden af jutebagsiden. Dette sikrer den bedst mulige vedhæftningsflade imellem svejsetråden og linoleumsgulvet.

Den manuelle fugefræser skal bruges ved afslutninger mod væg, da den automatiske fugefræser ikke kan komme til her (se billeder herunder).

Manuel fugefræser:



Manuel fugefræser:



Resultater

Klingen skal være ~ 3,5 mm. Begge kanter skal være fræsedede, og fugen skal være centreret og helt ned til jutebagsiden (se billede herunder). Fræsefugen skal være U- eller V-formet.

Turbo-fugefræser:



Dette bør du undgå!

Ingen fræsning:



Dette medfører, at der ikke er vedhæftning mellem svejsetråden og linoleumskanterne. Følg monteringsvejledningen for at undgå dette.

For dyb fræsning:



Fugefræsningen er for dyb, og svejsetråden kan ikke fylde hele fræsefugen ud. Følg monteringsvejledningen for at undgå dette.

Fræsningen er ikke dyb nok:



Dette medfører at der ikke er nogen vedhæftning mellem Tarketts linoleum og svejsetråden.

Fræsefuge er ikke centreret:



En ujævn centerlinje resulterer i, at svejsetråden ikke har den fornødne vedhæftning i den ene side, og tråden kan slippe.

Fejl i tilskæring/fugning:



Fræsningen er foretaget manuelt med kniven uden fugefræsere. Fræsningen er uregelmæssig og ikke egnet.

Alle ovenstående tilfælde vil resultere i åbninger og slip langs den ene eller begge sider af svejsetråden, så fugt og smudspåvirkning (støv og snavs) kan komme ind i samlingen. Konsekvenserne vil være:

- Tilsmudsning.
- Vand- og fugtindtrængning.
- Belægning, der slipper fra bagside eller undergulv pga. fugtpåvirkning
- Nedsat vedhæftning mellem linoleum og svejsetråd.
- Stukning i samlinger.
- Pletter på gulvoverfladen og i samlingerne.
- Forringet visuelt udseende.
- For tidligt slid.

Svejsning

Opbevaring af materiale

Tarketts svejsetråd skal være opbevaret imellem temperaturen 0°C til 50°C. Ved brug skal trådenes temperatur være over 17°C.

Hvis materialet opbevares ved temperaturer og fugtighed, som ikke stemmer overens med anbefalingerne, kan produkternes egenskaber ikke længere garanteres.

Før du starter

- Rengør gulvet, og fjern alt fræsestøv, snavs og skidt fra fræsefugen med en støvsuger.
- Sørg for, at fugen er ren og fri for forurenede partikler.
- Læg kasserne med tråden i det samme rum, som monteringen skal foregå i, min. 24 timer før svejsning.
- Læs instruktionerne fra svejsemaskineproducenten om brug og vedligeholdelse for at sikre en god kvalitet af svejsningen.
- Vær særlig opmærksom på betingelserne for elektrisk modstand, der gør det muligt at holde den rigtige temperatur.

Udvalg af svejsepistoler

Begge disse maskiner kan anvendes til svejsning:

Manuel svejsepistol:



Automatisk svejsepistol:



Manuel svejsepistol

Se egnet dysse på billederne herunder.



Når du har valgt dyssen, skal den rette temperatur indstilles.

Indstilling af temperaturen

Indstil den manuelle svejsepistol til ~ 450°C. Indstillingerne for svejsepistolen kan let tilpasses til forskellige rumtemperaturer.

En god måde at vurdere den korrekte svejsepistolstemperatur er at fokusere på varmestrømmen på Tarketts svejsetråd, og hvordan den smeltes (se billeder herunder).

OK



IKKE OK – for varm



Tarketts linoleumsvejsetråd

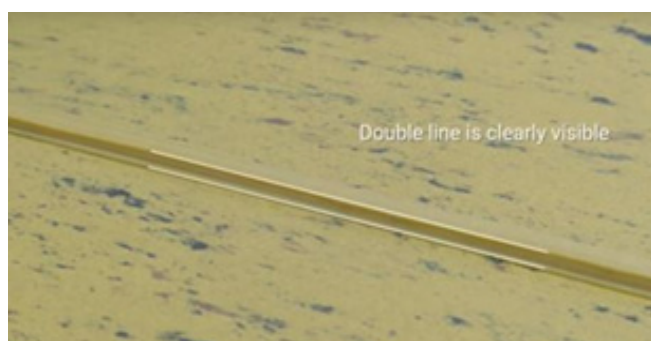


En robust og holdbar svejsning opnås med den rigtige kombination af:

- Temperatur
- Hastighed (ca. 3 m/min)
- Rigtig position af dyssen (vinkel 90° fra gulvet)
- Trykket nedad.

Vigtigt! Afrens dyssen grundigt inden og løbende under arbejdets udførelse!

For at sikre, at svejsetråden bliver smeltet ordentligt og når helt ned til juten i bunden af fugen, skal den smeltes ordentligt. Der skal dannes en tydelig vulst på begge sider af tråden og smeltes som vist på billederne herunder.



Efter de første 50 cm skal du kontrollere svejsetrådens vedhæftning. Træk i tråden og kontroller, at tråden klæber til kanterne, og at tråden smelter helt ned i juten. Der skal være afsmitning af juten på tråden. Lav denne test flere gange under monteringen.

Automatisk Svejsepistol

Anvend følgende indstillinger for hastighed, temperatur og luftstrøm:

- Luftstrøm (hvis det er muligt at indstille) = 75%
- Temperatur = ~ 400°C
- Hastighed = fra 3 m/min til 4 m/min
- Spjæld = ÅBENT (I nogle tilfælde kan det ske, at svejsetråden klæber fast på maskinens hjul. I disse tilfælde foreslås det, at lukke spjældet. Har maskinen ikke et spjæld, kan der sættes en skrue i et eller to af dysserørene (se billede herunder).

Spjæld lukket:



Lukning af dysse:



På grund af det store udvalg af automatiske svejsemaskiner på markedet, skal indstillingerne kun ses som anbefalinger og ikke som helt fastlagte retningslinjer.

Udfør altid nogle forsøg, før selve arbejdet udføres. Vi henviser til de retningslinjer, der er vist på billederne, for at sikre den korrekte svejsning.

Vær opmærksom på, at den automatiske svejsemaskine kan tilpasses til forskellige rumtemperaturer og kan variere i temperatur. Det er vigtigt, at svejsemaskinen kan holde en konstant temperatur. Ved varierende temperatur vil tråden smelte uens. Det er også vigtigt, at varmen fra dysserne er centreret på tråden!

Resultater

OK:



Vulst er synlige på begge sider af tråden. Dette betyder, at svejsetråden smelter korrekt (korrekt temperatur og svejsehastighed). Godt visuelt udseende, god vedhæftning mellem linoleum og svejsetråden.

IKKE OK:



Vulst på begge sider af fugen er ikke synlige. Afskæringen er ikke smeltet ordentligt (svejsehastigheden er for høj eller for lav temperatur). Dårlig vedhæftning mellem linoleum og svejsetråden. Har tråden en blank bagside, smelter den ikke korrekt.

Afskæring af tråd

Før du starter

Kontroller knivenes skarphed (for både halvmåne- og Mozart-kniven), da de udsættes for slid og skal udskiftes med jævne mellemrum.

Trimningen (afskæring af overskydende materiale) kan udføres med forskellige knive. De mest anvendte knive er:

Halvmåne-kniv:



Mozart-kniv:



Anvend 0,7 mm lino-skær til første afskæring.

Første afskæring

Udfør første afskæring ca. 5-6 minutter efter svejsningen (tråden skal være lunken). Hvis du bruger halvmåne-kniven, skal du bruge slæden. Hvis du bruger Mozart-kniven, skal du bruge 0,7 mm skær/klinge til første trådafskæring og kontrollere skærevinklen omhyggeligt (se billede herunder).

Uanset om du anvender halvmåne- eller Mozart-kniv, er det vigtigt, at der er tråd nok til at afskære tråden anden gang. Tråden må ikke afskæres ad én gang.

OK:



IKKE OK:



Andet snit

Hvis du bruger en Mozart kniv, fjern 0.7 mm lino-skæret/klingen. Hvis du bruger halvmåne-kniven, fjern slæden. Udfør herefter renskæring af tråden.

Resultater

Overfladen mellem svejsetråden og gulvet skal være helt plan som vist på billederne herunder.



Mulige fejl:

Udfør ikke den første og anden afskæring umiddelbart efter svejsningen, da svejsetråden stadig er varm, og derfor vil have en konkav form, som kan betyde et dårligt visuelt udseende resultat (se billeder herunder).



Trådafskæringen skal udføres med halvmåne- eller Mozart-kniv. Ingen andre knive er tilladt. Brug af knive, der ikke er skarpe, resulterer i et forringet visuelt udseende (se billede herunder).



Vent mindst 24 timer, før belægningen tages i brug. Afdæk belægningen grundigt, hvis der kommer andre håndværkere efter dig.