

# Laminat

## SoundLogic

## Lægnings- vejledning

### VÆRKTØJ

- Hammer
- Rundsav/stiksav
- Stemmejern
- Tømmestok/målebånd
- Blyant og vinkel
- Afstandskiler
- Bor/boremaskine
- Hvis du bruger stik- eller rundsav, skal du save brædderne fra bagsiden. Hvis du bruger en almindelig sav, skal du save brædderne ovenfra.

### FORUDSÆTNINGER

Undersøg gulvet ved modtagelse. Kontroller brædderne før og under lægning af gulvet. Gulv med synlige fejl eller mangler skal ikke lægges. Gulvlægger er ansvarlig for, at laminat med fejl sorteres fra. Større, sammenhængende flader skal lægges med gulv fra samme batch/shade. Tarkett erstatter materialer med fejl, men erstatter ikke arbejdsomkostninger eller andre omkostninger ved evt. udbedring, hvis laminat med synlige fejl/mangler er lagt.

### Akklimatisering

Inden lægning skal du lade materialerne akklimatisere i stuetemperatur, dvs. en temperatur mellem 18 °C og 25 °C, i mindst 48 timer. Den relative luftfugtighed skal være fra 30-60 %. Pakker bør ikke stables mere end fem stk. i højden. Sørg for, at pakkerne ligger fladt og stabilt.

### Rigtigt indeklima

Da de fleste laminatgulve består af træbaserede råmaterialer, er det meget vigtigt at have den rigtige temperatur og luftfugtighed før, under og efter lægning. Underlag- og rumtemperatur skal være mindst +18 °C, og den relative luftfugtighed (RF) skal være 30-60 %.

For lav RF medfører, at gulvet sprækker, og at brædderne krummer. For høj RF kan medføre, at gulvet ekspanderer eller udvider sig. Da der kan være fugt i et nybygget hus, bør rummet varmes op og luftes ud i god tid inden lægningen, så du får det rigtige indeklima. Husk at maling af fx vægge og loft med vandbaseret maling kan øge luftfugtigheden betydeligt. Udfør derfor den type arbejde i god tid, inden gulvet lægges.

### Generelle betingelser

For at undgå unødigt opfugtning skal lægningen af laminatgulvet ske så sent i byggeprocessen, som overhovedet muligt. Før lægningen skal bygningen være lukket permanent, og der skal være sat permanent varme på bygningen.

Alt arbejde, der påfører bygningen fugt, fx murerarbejde og grundlæggende malerarbejde, skal være afsluttet før gulvmonteringen. Inden lægningen af gulvet skal fugtindholdet i underlaget kontrolleres. Kontrollen foretages i henhold til Gulvfakta.

For opbevaring af Tarkett-laminat gælder samme klimaforhold som beskrevet ovenfor, og pakkerne må aldrig lægges direkte på/mod beton. Pakkerne må først åbnes umiddelbart før lægningen. Tarkett kan ikke drages til ansvar for fejlagtig opbevaring på byggepladsen.

I tilfælde, hvor der forekommer byggefugt, skal lokalerne opvarmes og ventileres i god tid, før lægningen påbegyndes, for at opnå det rette indeklima.

### Underlag/undergulv

Underlaget skal være trykfast, tørt, rent og tilstrækkelig plant. Planhed +/-2 mm på en 2 meters rets skinne. Følg anvisningerne i Gulvfakta fra Gulvbranchen.

Hvis RF overskrider 85 % må du ikke lægge laminatgulv. Bemærk, at denne værdi kun gælder for byggefugt og ikke fugttilskud ved gulv på grund, over fyrrum og lignende.

Underlag af træfiberplader antages at indeholde en fugtmængde på 8% +/-2 (svarende til 40 % RF ved 20 °C), så der ikke opstår bevægelser, der kan forårsage skader senere.

Bemærk, at måling af fugt altid skal udføres af specialuddannet personale med rigtigt og kalibreret måleværktøj

Laminatgulv lægges svømmende. Det betyder, at laminatgulvet ikke skal fastgøres (dvs. sømmes eller limes fast) til underlaget. Gulvet skal kunne bevæge sig frit efter ændringerne i indeklimaet. Gulvet må ikke låses fast af tunge genstande, fx køkkenelementer, kogeøer, pejs eller tunge skabe. Laminatgulve må ikke lægges i vådrum, fx vaskerum, saunaer eller badeværelser.

### Tilladte underlag/undergulve

- Beton/spartlede gulve
- Forskellige pladematerialer, der er egnet til gulve
- Trægulve, der er fullimede til underlaget
- Homogen vinyl og linoleumsgulve (fjernes for bedste resultat).



**OBS!** Tæpper/tæppefliser er IKKE egnede som underlag for laminat.

### Forskellige typer undergulv

**Kældergulve eller betongulve:** Spartel evt. ujævnheder. Læg nødvendig dampspærre ud, som angivet herover.

**Gamle, fuldlimede parketgulve:** Kontroller, at undergulvet er fast, plant, frit for råd og knirk. Ujævnheder slibes væk. Derefter kan gulvpap bruges som underlag til de nye brædder, som skal lægges vinkelret på de gamle brædder. OBS! Uldpap skal ikke benyttes, hvis der benyttes cementbaseret spartel til udbedring. Det kan ikke anbefales at lægge svømmende laminat på et eksisterende svømmende gulv.

**Spånplade:** Forudsat at spånplader er lagt efter anvisning. Se kapitlet "Planlæg lægningen" ovenfor for beskrivelse af læggeretning. Benyt egnet underlag.

**Kompakte gulvbelægninger:** Laminatgulve kan lægges direkte på kompakte vinyl- og linoleumsgulve, forudsat at gulvet er plant og fast. Brug gulvpap eller Tarkofoam eller Tarkoflex II som mellemlag (gælder ikke for SoundLogic, som har integreret korkbagside). Kontakt din gulvforhandler for råd og vejledning.

**EPS, skumplast og lignende:** Anvend min. EPS 150. Følg anvisningerne i TRÆ 64 fra Træinformation. På denne type underlag benyttes en trykfast plade egnet til gulve, fx hård renoveringsplade type HD min. 10 mm (fiberplade), 15 mm krydsfiner med fer og not eller min. 12 mm gulvspånplade over EPS/skumplast. Pladerne lægges sammenhængende og vinkelret på EPS-plader. Eventuel dampspærre lægges under EPS-pladen eller skumplast-pladen. Brug gulvpap som mellemlag på trykfaste plader egnet til gulve.

### Underlag/trinlyd

Tarkofoam II eller Gulvpap 500 g/m<sup>2</sup>, alternativt Tarkoflex II (kombineret dampspærre/trinlydsunderlag) eller teknisk tilsvarende produkt kan benyttes. (CS, EN 826 > 20 kPa)

På laminatgulve med akkustikbagside, som SoundLogic, må du IKKE bruge andre underlag eller underlag kombineret med dampspærre, men kun dampspærre.

Der må ikke anvendes underlag, som ikke overholder samme specifikationer som Tarkoflex II og Tarkofoam II. Dette gælder især bløde trinlydsdæmpende og varmeisolerende underlag. Tarkett anbefaler ikke anvendelse af øvrige supplerende underlag, som fx Thermofelt eller lignende underlag.

Alle eksisterende gulvbelægninger skal fjernes, før der monteres laminatgulve. Hvis gulvet monteres på eksisterende trægulv, linoleum, homogen vinyl eller lignende, halvharde belægninger, skal det tilsikres, at belægningen ligger fast og plant.

Belægningen kan ikke anvendes som erstatning for dampspærre. Anvend ikke bløde og tykke underlagsmaterialer på disse belægninger, men brug fx kraftig gulvpap, Tarkofoam II, 2,0 mm, eller Tarkoflex II, 2,0 mm.

### Fugtspærre/brug af underlag

For at undgå opstigning af fugt skal du altid anvende en dampspærre på hele betonunderlaget.

Dog skal du IKKE anvende dampspærre, hvis laminatgulvet lægges oven på et træbaseret underlag, som et eksisterende trægulv eller en spånplade – brug i stedet Tarkofoam uden fugtspærre i sådanne tilfælde.

Anvend en 0,2 mm ældningsbestandig PE-folie med 20 cm overlap, der tapes i samlingerne. Fugtspærren skal slutte tæt til væggen, hvilket betyder at fugtspærren skal føres op bag fodlister og klemmes fast i overgangsskiner. Fugtspærren skal slutte tæt til vægge. På betongulv skal der altid anvendes dampspærre.

Overstiger RF 90 % i betondækket, må laminatgulvet ikke lægges.

Dampspærren skal bestå af en aldringsbestandig PE-folie (min. tykkelse 0,20 mm og SD-værdi  $\geq 75$  m eller kombineret dampspærre/skumunderlag som Tarkoflex II. På laminatgulve med akkustikbagside som SoundLogic må du IKKE bruge andre underlag eller underlag kombineret med dampspærre men kun dampspærre. Dampspærren skal lægges med en overlappning på 5-20 cm afhængig af type og tapes i sammenføjninger. På underlag af træ- eller gipsbaserede plader, eller eksisterende gulvbelægning af vinyl eller linoleum, skal dampspærre ikke benyttes.

### Gulvvarme

I åbne planløsninger må der ikke være flere varmezoner i samme gulvflade. Ved flere varmezoner skal termostaterne kalibreres mod hinanden, fordi det er afgørende med samme temperatur i hele gulvets overflade. Det er afgørende, at gulvvarmen er jævnt fordelt over hele gulvets overflade, og overfladetemperaturen aldrig overstiger 27 °C nogen steder i rummet. Det gælder også under tæpper, skabe osv. For at opnå det kræves der et el-begrænsende varmesystem med overfladeføler tilpasset laminatgulve, eller et forskriftsmæssigt udformet system til vandbåren varme.

Der skal være monteret shuntventil på vandbårne gulvvarmesystemer, og det skal sikres, at temperaturen på vandet i systemet ikke er for høj. Det anbefales at montere rumtermostat med gulvføler, der måler overfladetemperaturen

NB! Når varmen passerer gennem laminatgulvet, tørres gulvet mere ud end normalt, og der kan opstå små sprækker i opvarmningsperioden. Summen af varmeledningsevnen for alle komponenter skal være  $\leq 0,15$  m<sup>2</sup>K/W i henhold til CE-kravet.

Ved lægning på varmefolie skal leverandøren af denne altid kontaktes for at verificere, at den er egnet under laminat. Kontakt forhandleren for at få flere oplysninger. Hvis der benyttes et varmereflekterende underlag, som fx EPS-skumplastisolering under varmefolie, skal en trykfast plade egnet til gulve, som fx fiberplade, krydsfiner, kilefals eller spånplade, lægges over varmefolie. Typen af plade skal afklares med leverandøren af varmefolie. Inden laminatgulvet lægges, udlægges der PE-folie og uldpap. Hvis der er lagt PE-folie under skumplast, skal der ikke lægges PE-folie over trykfast plade.

Ved gulvvarmesystemer bestående af bærende spån- eller HDF-plade med udfræsede riller til varmerør, skal det sikres, at pladerne er godkendt som bærende undergulv.



Ved lægning af laminat godkendes det, at der på disse systemer lægges kraftig gulvpap (500 g/m<sup>2</sup>) samt 12 mm gulvspånplade/gulvgips. Lægningen af gulvvarmeplader skal udføres i henhold til leverandørens anvisninger.

Ved ikke-bærende gulvvarmesystemer, baseret på EPS eller andet med fræsede spor til gulvvarmerør og varmfordelingsplader, anbefales det på samme måde, at der lægges kraftigt gulvpap samt min. 12 mm gulvspånplade/gulvgips.

NB! Der kan opstå lidt større bevægelser og sprækkedannelser i trægulve med gulvvarme.

Undgå store og hurtige temperaturudsving i gulvvarmen, da det indebærer stor belastning af gulvet. Overhold retningslinjerne for maksimalt areal.

## LÆGNING

### Planlæg lægningen

Maksimal læggeflade er 10x10 m uden dilatationsfuge. Brædderne skal helst lægges i samme retning som indfaldende lys. OBS! Gulvet skal lægges på tværs af eksisterende trægulv eller plader, hvor dette er beskrevet. Husk, at gulvet ikke må låses fast af tunge møbler som kogeøer, garderober, pejses osv. Monter ej heller køkkenelementer på gulvet.

Gulvet skal lægges rum for rum med en bevægelsesfuge på 8-10 mm til væg og andre faste installationer som bundstykke, døråbninger, søjler, trapper osv.

Inden du begynder at lægge gulvet, skal du måle rummets bredde. Træk bevægelsesfugens bredde (på i alt ca. 16-20 mm) fra og find ud af, om den sidste række brædder bliver smallere end 5 cm. Hvis det sker, skal du save nogle cm af den første række brædder, så sidste række får en bredde på over 5 cm.

I korridorer og rum der er større end 10 meter, skal der være en inddeling med bevægelsesfuger, som kan dækkes med overgangslister. Der skal samme bevægelsesfuge i åbningen mellem to rum.

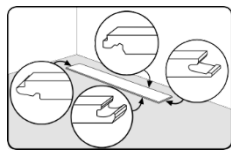
### Opstart

Billederne herunder viser dig vej gennem de forskellige trin i processen. Det anbefales, at gulvet lægges langsgående efter dagslyset med hensyn til rummets udseende. Endeforskydning mellem brædderne skal være mindst 30 cm. Brædderne skal altid være >30 cm lange. De 2 første brædder lægges i zigzag (se billedserie: start lægning).

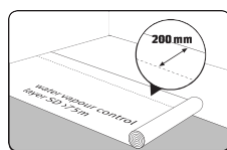
Sidste række: Hvis brædderne i sidste række er for brede, placeres det bræt, der skal lægges, præcis ovenpå brættet på næstsidste række. Brug en anden brædestump, skyd den ind mod væggen – marker/tegn en linje, mens du trækker brædestumpen langs væggen. Husk at fratække 8-10 mm bevægelsesfuge ind mod væggen. Sav langs linjen, og brættet kan nu lægges som normalt. Sidste række brædder må ikke være smallere end 5 cm.

Se billeder/illustrationer på næste side.

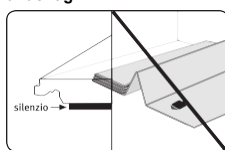
Fer og not



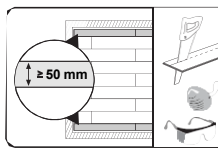
Underlag lægges med 200 mm overlappning



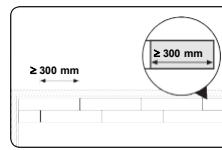
Under SoundLogic må der ikke anvendes yderligere underlag



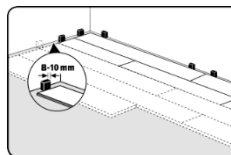
Minimum bredde sidste bræt



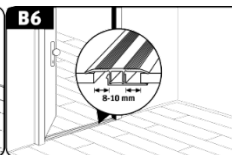
Endeforskydning og sidste bræt pr. række



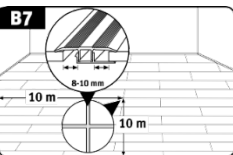
Afstand til væg (8-10 mm)



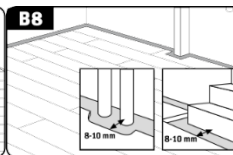
Bevægelsesfuge mellem rum og brug af overgangsliste



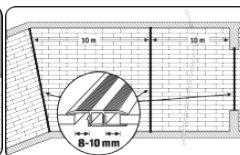
Maks. areal/længde og bredde samt brug af overgangsskinne



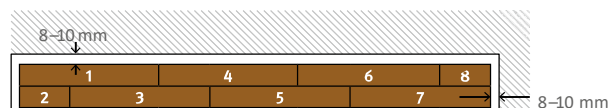
Afstand til rør og faste installationer som fx trappe



Maks. længde/bredde: 10 m samt brug af overgangsskinne



### Lægningsrækkefølge for de 2 første rækker



**Bræt 1:** Placer gulvbrættet i venstre hjørne. Fersiden i profilen skal vende ind mod væggen, og not/tap skal vende mod dig.

**Bræt 2:** Skær brættet, så enden forskydes med mindst 300 mm. Placer derefter fer fra profilen på bræt 1 i en skrå vinkel, og pres det ned. Brættets længde skal være mindst 300 mm, og afstanden til den korte ende på bræt 1 skal være mindst 300 mm.

**Bræt 3:** Indsæt brættet i not-sporet i en skrå vinkel, og pres det ned. Bank derefter forsigtigt med slagklødsen på den korte ende for at få brættet på plads mod bræt nr. 2 (slå ikke for hårdt!). Placer brættet i en skrå vinkel på langsiden. I denne position skubber du brættet tættere på det forrige bræt (fig. C2b). Skub brættet så langt, at kortsiden af tungen kan vippes over tappen på forrige bræt (fig. C5b). Lås kortsidens tunge ved at banke forsigtigt på den anden ende med en hammer og slagkløds. Kontroller, at samlingen låses korrekt. Brug af overdreven kraft ved bankning med slagkløds kan skade laminatet, og skaderne kan først være synlige efter nogen tid.

**Bræt 4:** Lægges på samme måde som bræt 3. Bemærk, at denne gang er den modsatte langside af brættet lagt i en skrå vinkel (fig. C4b). Gentag de andre trin på samme måde som for bræt 3.

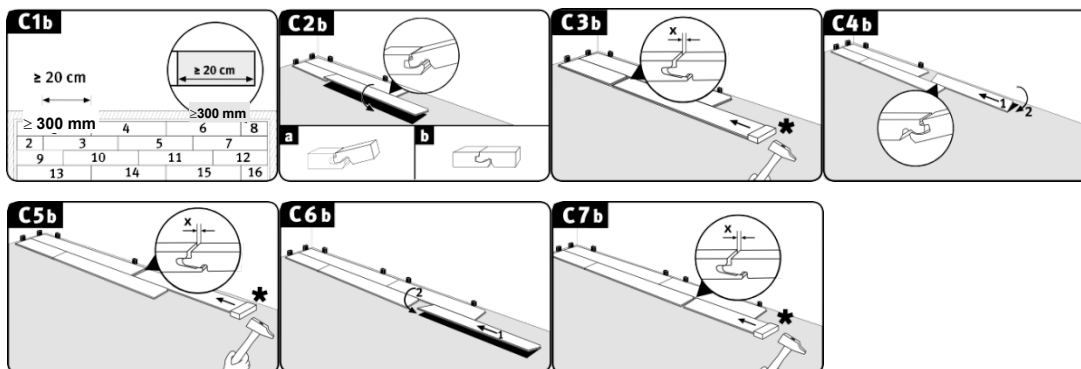
**Bræt 5:** Gentag de samme trin som ved bræt 3.

**Bræt 6:** Gentag de samme trin som ved bræt 4.

**Bræt 7:** Gentag de samme trin som ved bræt 3.

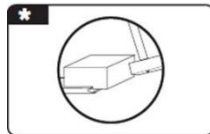
**Bræt 8:** Gentag de samme trin som ved bræt 4.

Læg som vist på billederne under: C1 til C7



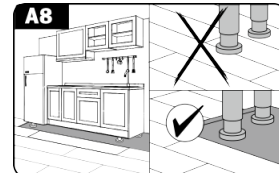
## Brug af slagklods

Ved lægning af laminat kræves der *lidt kraft* ved brug af slagklods. SLÅ IKKE FOR HÅRDT og vær forsigtig, så profilen ikke bliver beskadiget ved lægning. Placer slagklodsens som vist på billederne til højre.



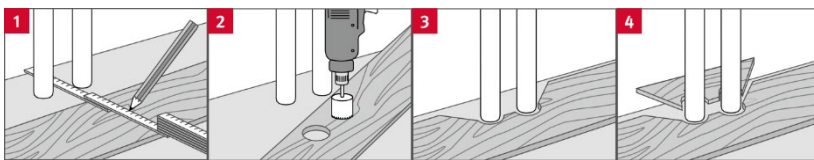
## Køkkenelementer/faste installationer

Køkkenelementer og andre tunge, faste installationer må ikke monteres på gulvet. De kan låse gulvet fast og hindre gulvet i at bevæge sig frit. Køkkenelementer monteres først, og laminat afgrænses under soklen. Hvis laminatgulvet er lagt før fx køkkenelementer, skal der laves passende hul ved ben/fødder på elementerne, så de hviler på underlaget – ikke laminatgulvet.



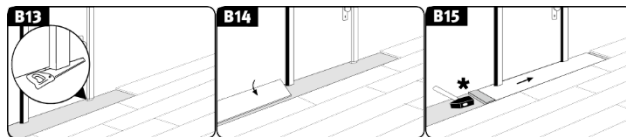
## Rørgennemføringer

Mål rørens diameter. Marker deres placering, og overfør målet til brættet. Skær/bor hullet ud (rørets diameter + 16-20 mm). Sav i 45 graders vinkel til hullet. Læg delene tilbage, juster og kontroller, at tilpasningen omkring røret bliver rigtig, inden du limer stykket fast med trælim (lim ikke fast til underlaget). Afstanden mellem gulv og rør skal være mindst 10 mm, så gulvet kan bevæge sig frit. Fjern forsigtigt afstandskiler.



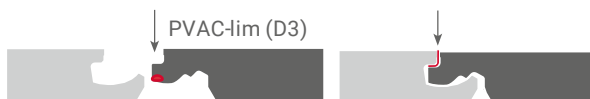
## Dørkarme

Dørkarme kan skæres, så laminat og underlag passer ind under, uden at de låses fast (fig. B13) Installer derefter laminat under dørkarm. Brættet vippes ind i tungen, som vist i figur 1b, skubbes under dørkarme og bankes forsigtigt på plads med kortenden ved hjælp af slagklods (fig. B14 + B15). Tærskler eller lister må ikke forsegles med silikone eller andet, da det kan forårsage fastlåsning.



## Erhvervsområder

Erhvervsområder er mere udsatte for fugtighed end private hjem. Derfor skal samlingerne forsegles med en fugtbestandig trælim (D3). Samlingerne skal forsegles på både kort- og langsiden ved at fylde trælim i hele profilen. Overskydende lim fjernes meget grundigt i henhold til limleverandørens instruktioner. (BEMÆRK: På grund af profildesignet skal der påføres en passende mængde lim, især på kortsiden).



## Rengøring

Brug tørre eller fugtige rengøringsmetoder. Beskyt gulvet mod sand. Brug en dørmåtte på begge sider af indgangsdøren og filt puder under benene på møblerne.

Se mere detaljerede instruktioner: [www.tarkett.dk](http://www.tarkett.dk)