

# Homogen vinyl

## Montering af fliser

### Forberedelse

Før du starter monteringen af fliserne, skal retningen fastlægges, og der skal tages hensyn til rummets udformning samt hvilket mønster, gulvet skal lægges i.

Selv helt reelle, rektangulære rum, kan være ude af vinkel, og det er nødvendigt at opmåle de diagonale mål i rummet før opstart. Opmål rummets længde og bredde og beregn bredden ud af den sidste flise mod væggen. Dette gøres for at undgå, at den sidste flise bliver for smal. Den sidste flise må ikke blive smallere end 10 cm.

Start med at opstreg rummet ud fra rummets center og opstreg en vinkelret linje på den langsgående og den tværgående retning. Det er meget vigtigt, at vinklen mellem disse er helt vinkelret. Start lægningen ud fra disse linjer, hvor der startes fra skæringspunktet mellem de to linjer og arbejdes ud mod væggene.

### Montering

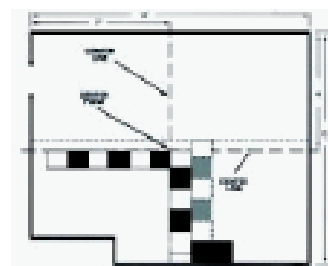
Find først rummets center ved at finde væggens midtpunkter. Sæt et mærke og træk en kridtsnor mellem centerpunkterne.



Det er ikke sikkert, at disse linjer står helt vinkelrette på hinanden. Det er blot vigtigt, at vinklen er helt vinkelret, før monteringen startes (figur 1). Dette kontrolleres ved at opmåle en vinkelret 3-4-5 m trekant mellem linjerne som vist på tegningen.

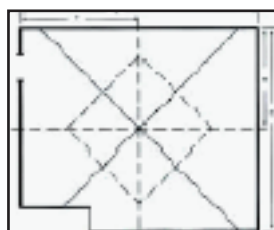
Derved tilsikres det, at vinklen er helt ret. Er vinklen ikke helt ret, er det nødvendigt at tilpasse den. Når linjerne er helt vinkelrette på hinanden, opstreges linjerne med f.eks. kridtsnor.

Løslæg derefter en række fliser langs centerlinjerne helt ud til væggene i begge retninger. Opmål afstanden således, at den sidste flise har samme bredde i begge ender ved afslutning mod væg – du kan også beregne dette (se figur 2). Regulér linjerne, hvis det er nødvendigt.



### Diagonal montering

Først optegnes et kvadrat ud fra centerlinjerne. Derefter opmåles en centerlinje i kvadratet, og der trækkes en streg fra centerpunktet gennem centerlinjerne. Det er vigtigt at tilsikre, at vinklen mellem diagonallinjerne er helt vinkelret (se figur 3).



Fra centerpunktet udmåles samme længde, afsæt et mærke. Mål afstanden mellem disse punkter for at tilsikre, at vinklen mellem linjerne er helt ret.

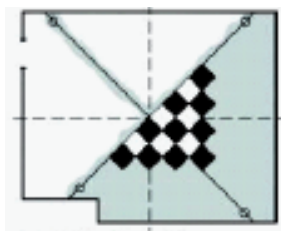
### Fastlæggelse af flisemønstret

For at fastlægge, hvordan fliserne afsluttes langs væggene, udlægges fliserne uden lim. Hvis møn-

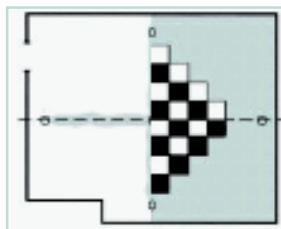
stret skal rykkes, parallelforskydes linjen til den ene eller anden side.

## Limning

Når flisernes placering er opmålt, kan limningen startes. Fliserne placeres langs centerlinjerne som anvist på figur 4. Limen udlægges i det markerede område, som vist på figur 5, som er afstemt efter limens åbningstid.

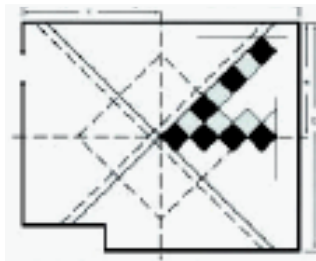


Når den første halvdel er færdig, startes der fra centerlinjen med den anden halvdel. Følg herefter limleverandørens anvisning. Læg dog aldrig fliserne ned i for våd eller for tør lim.



## Løslægning

Proceduren er som ovenstående, men anvend i stedet hæftelim.



## Rengøring

En grundig byggerengøring anbefales altid, før belægningen tages i brug. Overskydende lim kan fjernes med denatureret sprit på en ren klud.

**Let beskidte gulve:** Støvsug, vask eller tør gulvet over med en fugtig klud for at fjerne smuds og støv. Enkombimaskine er effektiv til store arealer.