

Starfloor ClickUltimate

LUXURY VINYL TILES

Tutte le
informazioni su
installazione e
manutenzione



 **Tarkett**

A – Strumenti per l'installazione di Starfloor Click Ultimate

- Coltello a lama dritta
- Guanti protettivi
- Martello con testa in gomma bianca
- Metro pieghevole o a nastro
- Matita in legno/righello
- Distanziatori
- Seghetto

B – Informazioni importanti prima dell'installazione

B.1 ISPEZIONE DEL MATERIALE

Verificare la qualità e le condizioni del materiale fornito prima di procedere con l'installazione. Materiali già tagliati o posati sono esclusi da qualsiasi diritto di reclamo. Al fine di garantire l'uniformità del colore e del design, la posa deve essere realizzata esclusivamente con materiali della stessa partita

B.2 ACCLIMATAZIONE

Procedere all'acclimatazione di Starfloor Click Ultimate almeno 24 ore prima dell'installazione all'interno della stanza in cui verrà posato.

B.3 CONDIZIONI DELLA STANZA E TEMPERATURA AMBIENTE

Starfloor Click Ultimate deve essere installato ad una temperatura ambiente compresa tra 10°C e 30°C. La temperatura del sottofondo non deve essere inferiore a 10°C.

B.4 SOTTOFONDO

Preparate il sottofondo secondo le norme in vigore nel vostro paese. La superficie deve essere piana, resistente e perfettamente asciutta. La tolleranza massima di dislivello consentita è di 3 mm per 2 metri lineari. Eventuali rivestimenti per pavimento in tessuto e feltro devono essere rimossi. In linea di principio, è consigliabile rimuovere tutti i rivestimenti preesistenti.

È inoltre consigliabile non procedere alla posa di Starfloor Click Ultimate in caso di:

- Dislivelli importanti (mancato rispetto delle norme applicabili nel paese in questione)
- Fessure nel sottofondo
- Sottofondo non abbastanza asciutto
- Superficie non abbastanza resistente, troppo porosa o troppo ruvida
- Superficie imbrattata, ad esempio con olio, cera, vernice, residui di pittura
- Altezza diversa tra il sottofondo e gli elementi strutturali attigui
- Temperatura non idonea del sottofondo (inferiore a 10°C),
- Temperatura ambiente inferiore a 10°C o superiore a 30°C
- Protocollo di riscaldamento mancante
- Riscaldamento a pavimento che supera la temperatura massima consentita di 27°C



SOTTOFONDI CONSENTITI :

- Laminato/parquet
- Superfici in pietra, marmo
- Piastrelle in ceramica (con giunti di larghezza < 8 mm e profondità < 3 mm)
- Superfici in PVC compatto
- Massetti nuovi o preesistenti
- La garanzia del prodotto non è applicabile in caso di utilizzo di sottofondi non ammessi.



C - Installazione

C.1 DIREZIONE DI POSA

Procedete sempre con la posa da sinistra verso destra. Posate i pannelli in modo che la dogia sia sempre rivolta verso la sorgente luminosa della stanza.

In ambienti stretti e lunghi, ad esempio corridoi, Starfloor Click Ultimate può essere posato in senso longitudinale.

C.2 INSTALLAZIONE

Servendovi di un distanziatore adeguato, posate un giunto di dilatazione perimetrale di almeno 6 mm di larghezza.

SUGGERIMENTO: utilizzate i tagli del pavimento come distanziatori. Mantenere una distanza di 6 mm da tutti gli elementi fissi presenti nell'ambiente, ad esempio tubi e serramenti. In linea di principio, i giunti di dilatazione non possono essere riempiti con silicone, cavi elettrici o simili.

C.3 L'UTILIZZO DEL SILICONE È CONSENTITO NEI SEGUENTI CASI ECCEZIONALI:

• Ambienti umidi:

I giunti perimetrali di ambienti umidi di una superficie non superiore a 10 m², ad esempio stanze da bagno o cucine, possono essere riempiti con silicone per evitare infiltrazioni d'acqua. Per superfici maggiori in ambienti molto umidi, consigliamo di applicare una guarnizione per isolare la zona del giunto e riempirla di silicone e/o utilizzare uno zoccolo con bordo isolante.

• Serramenti:

Qualora le porte non possano essere piallate, consigliamo di mantenere una distanza di 3 mm per il giunto di dilatazione che potrà essere riempito con silicone. Se invece è possibile, mantenete un giunto di dilatazione di 6 mm rispetto alla tramezza.

C.4 INSTALLAZIONE

Posate il primo pannello con la giunzione maschio rivolta verso la parete, quindi posate tutti gli altri allo stesso modo, procedendo da sinistra verso destra. Assicurarsi che le estremità siano perfettamente sovrapposte, in modo che le giunzioni maschio e femmina corrispondano perfettamente, quindi fissatele con un colpo leggero del martello bianco in gomma. Per la posa della fila successiva, posate il pannello di almeno 30 cm di lunghezza rimasto dalla posa della prima fila sulla scanalatura longitudinale della fila già posata a un angolo di circa 30° e fatelo scivolare esercitando una leggera pressione sulla fila precedente.

Prendete il pannello successivo, posatelo a un angolo di 30° circa in senso longitudinale sul pannello già posato della prima fila, collocatelo il più vicino possibile al lato di testa del pannello posato in precedenza e fissatelo come posa di tutte le altre file. Tenete conto delle sfalature dei giunti sul lato frontale che devono essere di almeno 30 cm nelle singole file, in modo da ottenere un risultato di posa ottimale. Per la posa dell'ultima fila, la distanza tra la parete e la fila posata viene misurata e riportata sul pannello. L'ultima fila deve equivalere il più possibile alla metà della larghezza del pannello. Prevedete un giunto di dilatazione di 6 mm di larghezza.

C.5 GIUNTI DI DILATAZIONE

Per gli ambienti con una superficie contigua di 400 mq è possibile prevedere una posa senza giunti tenendo conto di uno spazio minimo di dilatazione pari a 6 mm. Non superate la lunghezza di 20 m. Per ambienti particolarmente stretti e lunghi, consigliamo l'impiego di profili di dilatazione. Le superfici di ambienti suddivisi da elementi verticali, ovvero colonne, tramezze, serramenti e altro, devono essere separate con giunti di dilatazione di almeno 6 mm all'altezza di tali elementi. Durante la posa di battiscopa, profili di transizione o finali, assicuratevi di non fissare mai i battiscopa o i profili al pavimento. Per informazioni più dettagliate a riguardo, rivolgetevi al vostro rappresentante Tarkett.

C.6 INFORMAZIONI IMPORTANTI PER COMPLETARE L'INSTALLAZIONE

- Rimuovere tutti i distanziatori
- Starfloor Click Ultimate non deve mai essere fissato né al sottofondo, né al sottostrato né a mobili né ad altri elementi strutturali fissi
- L'utilizzo di zerbini antisporcio può contribuire a ridurre notevolmente gli accumuli di sporco. Si consiglia di applicare ai mobili i piedini in feltro per pavimenti duri. Utilizzate inoltre poltrone per ufficio e altri elementi dotati di rotelle di tipo W.
- A completamento dell'opera, vi consigliamo di applicare uno strato protettivo TarkoProtect.

C.7 CASI PARTICOLARI E SITUAZIONI ECCEZIONALI

- Nei giardini d'inverno o in spazi con vetrate importanti con una significativa esposizione alla luce, ad esempio verande, consigliamo la posa incollata di Starfloor Click Ultimate (lista di collanti consigliati disponibile sul sito web).

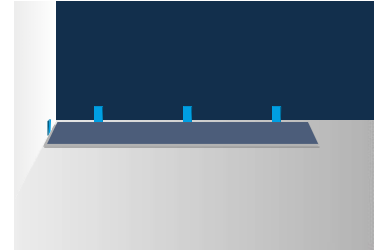
- Dopo l'installazione sono consentite variazioni di temperatura da 10°C a 60°C, si consiglia di mantenere costante la temperatura durante l'intero ciclo del pavimento LVT Click e minimizzare le variazioni di temperatura
- In aree vicine a vetrate, finestre, oblò, camini...si consiglia di incollare il pavimento (lista di collanti consigliati disponibile sul sito web).
- Le rotelle colorate in gomma e le ruote (ad esempio pneumatici di autoveicoli) possono causare modifiche irreversibili del colore in caso di interazioni e di contatto diretto con la superficie vinilica.

PULIZIA E MANUTENZIONE

Dopo la posa, occorre effettuare una pulizia finale. La pulizia ordinaria potrà essere effettuata con una scopa, un aspirapolvere o un panno umido. In caso di sporco ostinato, utilizzare una spazzola e un detergente a pH neutro. Tutte le sostanze aggressive che macchiano devono essere immediatamente rimosse dalla superficie.

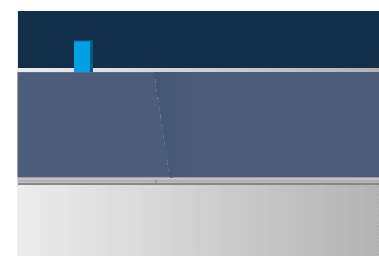
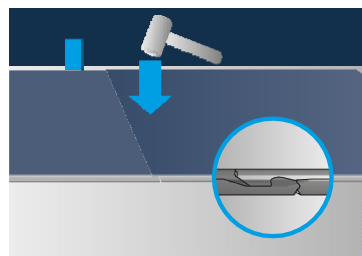
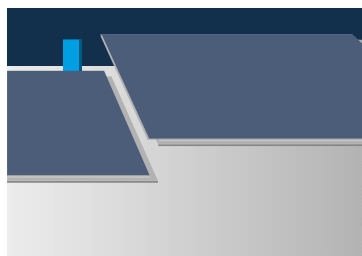
STEP 1

Installare il primo pannello con la giunzione maschio rivolta verso la parete, quindi posate tutti gli altri allo stesso modo, procedendo da sinistra verso destra.



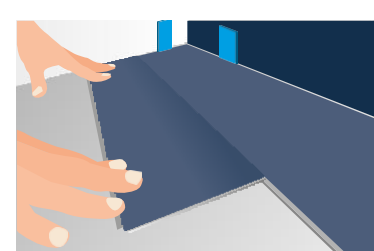
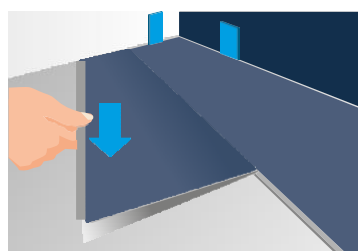
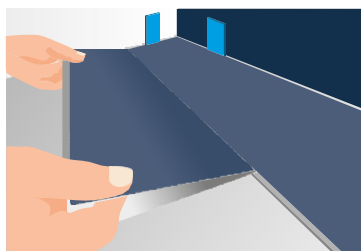
STEP 2

Assicurarsi che le estremità siano perfettamente sovrapposte, in modo che le giunzioni maschio e femmina corrispondano perfettamente, quindi fissatele con un colpo leggero del martello bianco in gomma.



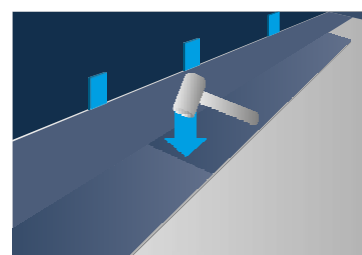
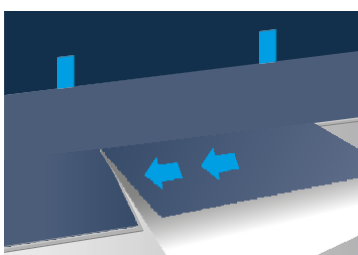
STEP 3

Per la posa della fila successiva, posate il pannello di almeno 30 cm di lunghezza rimasto dalla posa della prima fila sulla scanalatura longitudinale della fila già posata a un angolo di circa 30° e fatelo scivolare esercitando una leggera pressione sulla fila precedente.



STEP 4

Prendete il pannello successivo, posatelo a un angolo di 30° circa in senso longitudinale sul pannello già posato della prima fila, collocatelo il più vicino possibile al lato di testa del pannello posato in precedenza e fissatelo come descritto in precedenza.



Adottate questa tecnica per la posa di tutte le altre file. Tenete conto delle sfalzature dei giunti sul lato frontale che devono essere di almeno 30 cm nelle singole file, in modo da ottenere un risultato di posa ottimale. Per la posa dell'ultima fila, la distanza tra la parete e la fila posata viene misurata e riportata sul pannello. L'ultima fila deve equivalere il più possibile alla metà della larghezza del pannello. Considerare un giunto di dilatazione di 6 mm.